

# DE VLAAMSE LANDBOUWCONJUNCTUURINDEX

## RESULTATEN ENQUÊTE VOORJAAR 2018

### INHOUD

1. Index opnieuw dalend
2. Landbouwsectoren
3. Tuinbouwsectoren
4. Belemmeringen
5. Investeringsen
6. Meer informatie

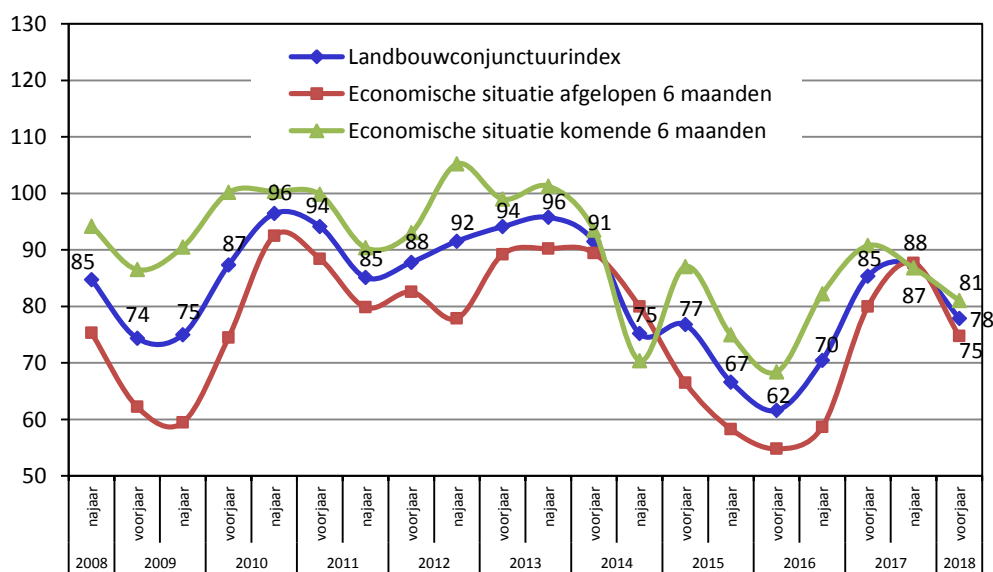
### 1. INDEX OPNIEUW DALEND

Na drie opwaartse rondes daalt de conjunctuurindex van de Vlaamse land- en tuinbouw van 87 naar 78. Bij een waarde van 100 zijn er evenveel negatieve als positieve antwoorden. Zowel de tevredenheid over de afgelopen zes maanden als het optimisme over de komende zes maanden neemt af.

De afname is te wijten aan de terugval bij melkvee, sierteelt onder glas, varkens en akkerbouw. De conjunctuur van de sectoren groenten en fruit verbetert in beperkte mate.

De resultaten zijn gebaseerd op een extrapolatie van 530 antwoorden. De enquête is afgenomen in maart 2018.

Figuur 1: Evolutie van de Vlaamse landbouwconjunctuurindex

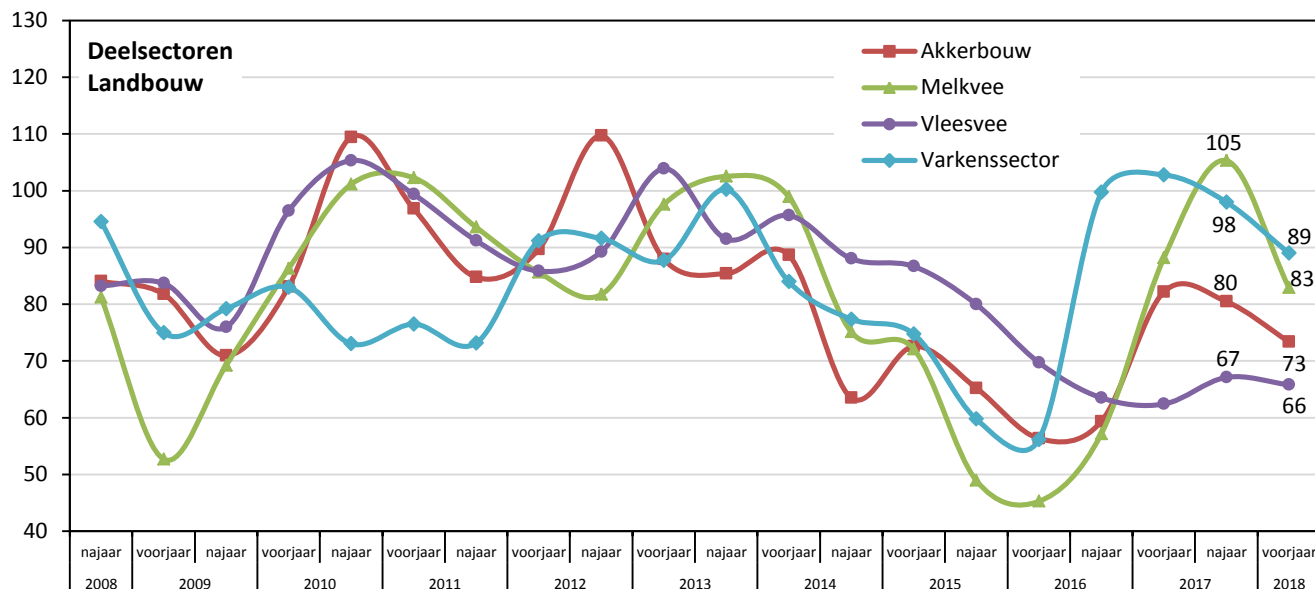


Bron: Departement Landbouw en Visserij

## 2. LANDBOUWSECTOREN

Alle landbouwsectoren doen het slechter met melkvee als grootste verliezer. Dat blijkt uit de onderstaande index voor de vier landbouwdeelsectoren.

Figuur 2: Evolutie van de Vlaamse conjunctuurindex voor de vier landbouwsectoren



Bron: Departement Landbouw en Visserij

**De index van de akkerbouwsector zakt van 80 naar 73.** De tevredenheid over de voorbije periode daalt naar 66 en de toekomstverwachtingen zakken naar 81.

- Bijna 74% van de akkerbouwers geeft aan dat de verkoopprijzen de afgelopen zes maanden zijn gedaald, waarvan 31% aangeeft dat ze sterk gedaald zijn. 33% denkt dat ze de komende zes maanden verder zullen verlagen.
- Door het wegvallen van het suikerbietquotum op 1 oktober 2017 werden er vorig seizoen meer suikerbieten aangeplant. Gecombineerd met een recordopbrengst suiker per hectare resulteerde dat in een groot aanbod. De EU-prijs van witte suiker dook hierdoor van 500 euro per ton in september naar 374 euro in januari.
- De Belgische tarweprijzen zijn tussen september-februari stabiel te noemen en schommelen gemiddeld rond 167 euro per ton. Dat is wel iets lager dan het voorjaar van 2017.
- De aardappelprijs op de vrije markt keldert tussen juli en augustus van 206 euro per ton naar amper 63 euro per ton, om in maart 2018 nog verder te zakken naar 23 euro per ton. Dat is ruim onder de kostprijs. Een groot deel van de aardappelen staat onder contractteelt en is hier niet door getroffen.

**De melkveesector heeft het hoogste niveau van de laatste tien jaar niet kunnen vasthouden en valt van 105 naar 83.** De toekomstverwachtingen (73) worden veel slechter ingeschat dan de situatie van de voorbije zes maanden (93). Hun toekomstperspectief is samen met vleesvee de somberste van alle deelsectoren.

- De melkprijs staat opnieuw onder druk. Hij zakt in de enquêteperiode van een topniveau in september van 38,83 eurocent per liter melk 2017 naar 32,31 in februari 2018. Tussen december en januari daalde de prijs met een sprong van liefst 4,20 eurocent per liter.
- 67% van de melkveeouders denkt dat de melkprijs de komende periode verder zal afnemen.
- Het aandeel dat zijn productievolume wil uitbreiden, zakt van 40% tijdens de voorbije zes maanden naar 26% voor de komende zes maanden.

**Vleesvee blijft met een index van 66 al sinds 2016 in een dal hangen.** Ook de index van het verleden (59) en de toekomst (73) blijven op eenzelfde niveau staan.

- Iets meer dan 74% geeft evenwel aan dat de verkoopprijs de voorbije zes maanden is gedaald. Voor de komende zes maanden zakt dit aandeel naar 40%.
- De veevoerders zijn lichtjes duurder geworden, wat de lage rentabiliteit niet ten goede komt.

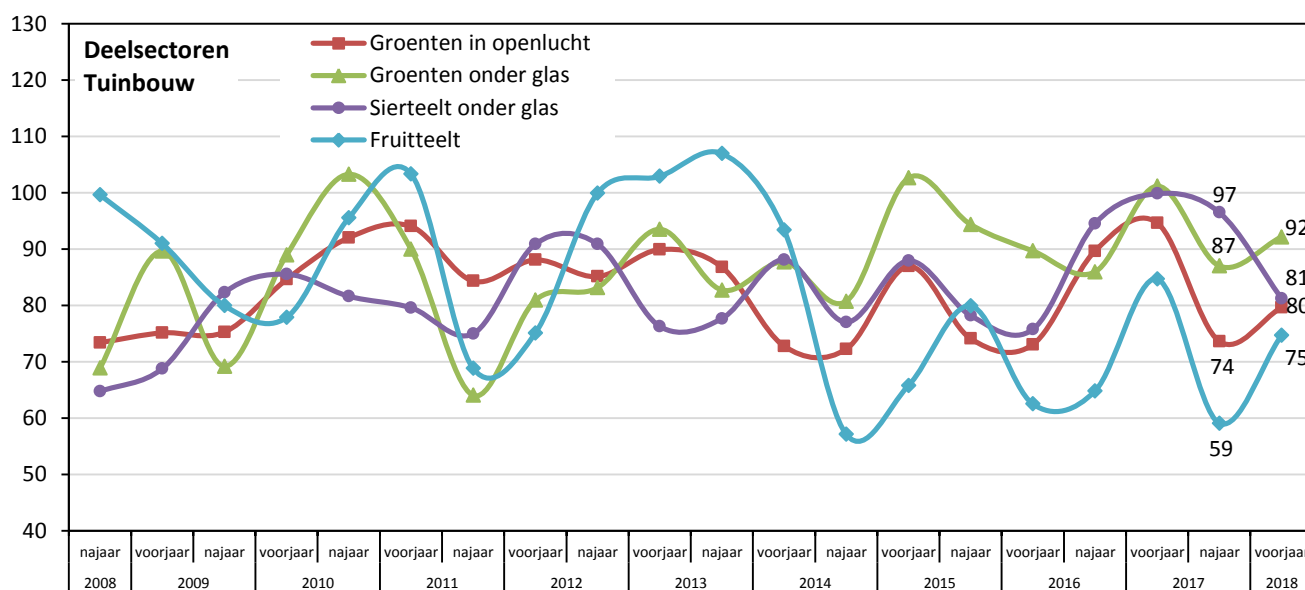
**De index van de varkenssector zakt verder van 98 naar 89.** De varkenshouders hebben een iets slechtere periode achter de rug (77), maar de toekomst zien ze rooskleuriger in (101).

- De topprijs in mei 2017 van 61 euro per big van 23 kg zakte naar 36 euro in november, om vervolgens te remonteren naar 49 euro in maart.
- Een gelijkaardige trend was er voor het varkensvlees met een maximum van 170 euro per 100 kg koud karkasgewicht in mei, 115 euro in januari, om te eindigen met 130 euro in maart.
- Conform met het reële prijsverloop gaf in de enquête 63% een prijsdaling aan in de voorbije zes maanden, voor de komende zes maanden verwacht 30% een prijsstijging.
- De voederprijzen zijn na september duidelijk opnieuw in stijgende lijn.

### 3. TUINBOUWSECTOREN

**De conjunctuur van groenten en fruit gaan erop vooruit, maar die van sierteelt zakt.** Dat blijkt uit de onderstaande index voor de vier tuinbouwdeelsectoren.

Figuur 3: Evolutie van de Vlaamse conjunctuurindex voor de vier tuinbouwsectoren



Bron: Departement Landbouw en Visserij

**Telers van groenten in openlucht zien hun index opnieuw wat stijgen van 74 naar 80.** De tevredenheid over de voorbije zes maanden is zeer laag (58), maar de toekomstperspectieven zijn hoog (101). Het gaat hier om groenten voor de versmarkt, de industriegroenten vallen onder de akkerbouwsector. De meerderheid (81%) geeft aan dat de verkoopprijs de afgelopen zes maanden is gedaald, waarvan 42% een sterke daling aankruiste. Voor de toekomst geeft slechts 40% een lichte daling aan.

**De index van de groenten onder glas stijgt lichtjes van 87 naar 92.** Zoals bij groenten in openlucht wordt ook hier een minder goede voorbije periode (82) gecompenseerd door een hoopvollere toekomst (103).

- Wat prijsvorming betreft, geeft 52% van de respondenten aan dat de verkoopprijs de afgelopen zes maanden is gedaald. Naar de toekomst toe zakt dit naar 37%.
- De komende zes maanden geeft 40% van de tuinders aan zijn productie licht tot sterk uit te breiden.
- Het aandeel glastuinders dat een energieprijsstijging aangeeft zakt van 79% voor de voorbije periode naar 48% voor de toekomstige periode. De relatief zachte winter was een meevaller.

**Sierteelt onder glas duikt na drie betere rondes van 97 naar 81.** De index van de afgelopen periode daalt naar 77, die van de komende zes maanden naar 85. Het is moeilijk een beeld te krijgen van deze heel diverse sector. 24% denkt zijn productie in te krimpen.

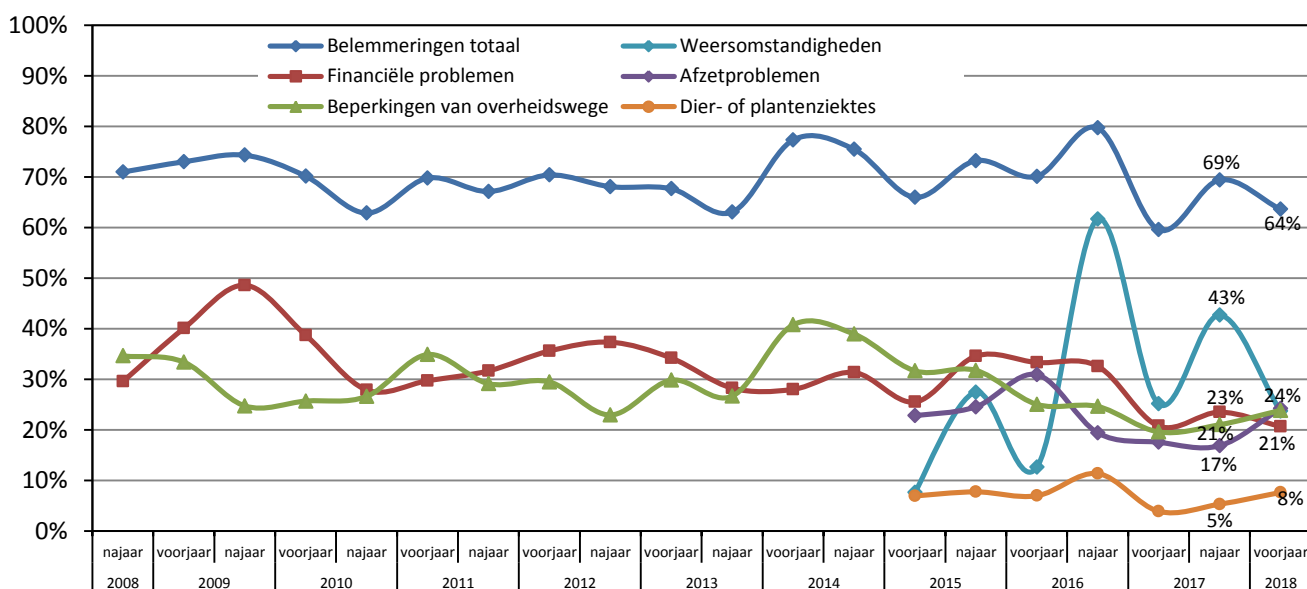
**Fruitteelt klimt uit het diepe dal en komt uit op een index van 75, wat nog altijd laag is.** Zowel de tevredenheid over de voorbije zes maanden als de toekomstverwachtingen stijgen tot respectievelijk 64 en 86.

- 75% van de fruitkwekers geeft aan dat zijn productie licht tot sterk is gedaald. 52% kruist aan dat de prijzen de voorbije periode zijn gestegen.
- De fruitteelt en in het bijzonder de appelteelt werd vorige jaar inderdaad zwaar getroffen door een late lantenachtvorst.

## 4. BELEMMERINGEN

**Iets minder land- en tuinbouwers ondervonden de afgelopen zes maanden belemmeringen. Het aandeel daalt van 69% naar 64%.**

Figuur 4: Evolutie van het aandeel Vlaamse land- en tuinbouwers die in de afgelopen zes maanden belemmeringen ondervonden



Bron: Departement Landbouw en Visserij

Deze verbetering is voornamelijk te danken aan de betere weestomstandigheden en aan iets minder financiële problemen, zoals te zien in de figuur hierboven.

- In totaal kruist 24% van de respondenten de **weersomstandigheden** als belemmering aan. Met uitzondering van februari 2018 is de voorbije winter zacht te noemen. November was aan de natte kant. December was nog natter en vooral bijzonder somber.

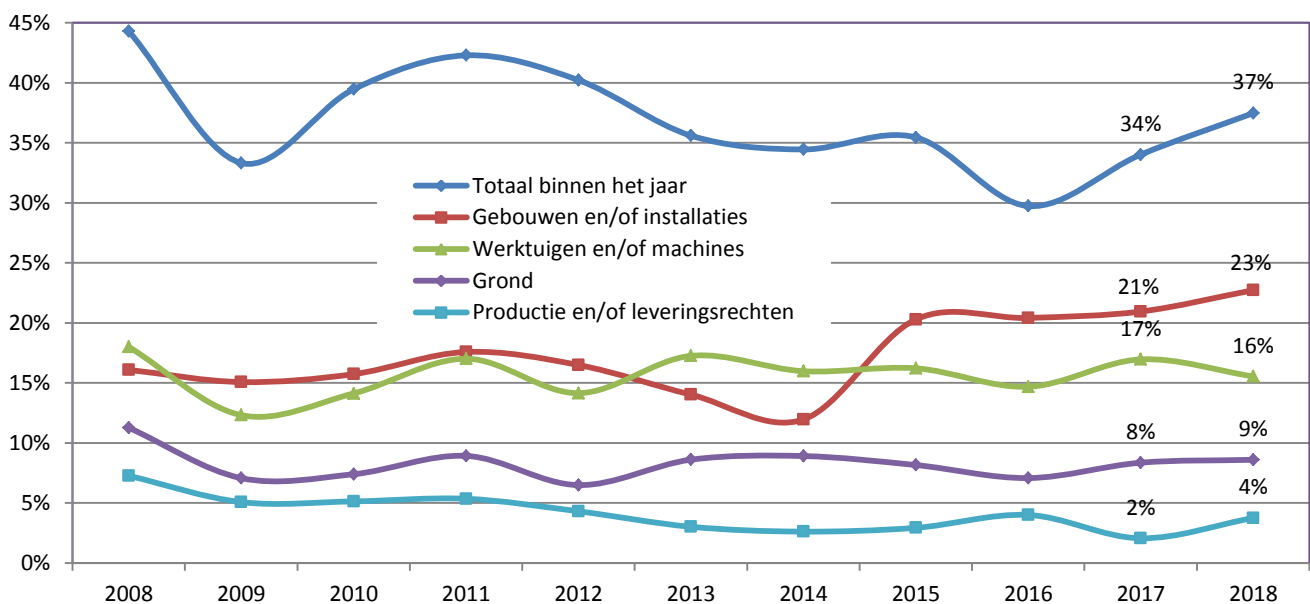
- Het totale aandeel met **financiële problemen** daalt lichtjes naar 21%, maar er zijn grote verschillen tussen de deelsectoren. De meeste problemen doen zich voor in de groenteteelt in openlucht (46%) en vooral in de fruitsector (71%). Fruitteelt werd achtereenvolgens geconfronteerd door de Ruslandboycot (vanaf augustus 2014 met een nog steeds voelbare nasleep), een nat voorjaar en stormschade (2016) en vorstschade (april 2017). Financiële problemen komen vaak pas met vertraging naar boven.
- Beperkingen van **overheidswege** stijgen ietsjes naar 24%. Varkenshouders voelen zich het meest beperkt (35%), siertelers onder glas het minst (3%).
- De **afzetproblemen** verhogen naar 24%. Bij de klassieke koploper fruit zakt het aandeel verder van 41% naar 23%. De akkerbouw ziet zijn aandeel echter stijgen naar 45%.
- Het aandeel met **dier- of plantenziektes** stijgt naar 8%. In de groenteteelt onder glas zakt het aandeel van 21% naar 10%. 19% van de vlesveehouders kruiste ditmaal ziektes aan.

## 5. INVESTERINGEN

Er worden het komende jaar voor de tweede maal op rij iets meer investeringen gepland. Het aandeel stijgt van 34% naar 37%. Land- en tuinbouwers willen voornamelijk investeren in gebouwen en installaties (23%) en het machinepark (16%). Ongeveer 9% wil grond aankopen. Het aankopen van productierechten krijgt opnieuw een iets hogere prioriteit (4%).

In totaal plant de deelsector fruit met 53% de meeste investeringen. De varkenssector staat met 16% ver onderaan. Bij de sierteeltsector stijgt het aandeel van 30% naar 49% en bij de sector groenten in openlucht zakt het percentage van 41% naar 17%.

Figuur 5: Aandeel Vlaamse land- en tuinbouwers die het komende jaar investeringen plannen



Bron: Departement Landbouw en Visserij

Meestal zijn de investeringen in gebouwen ter vervanging of ter uitbreiding van al bestaande gebouwen. Er is eveneens gepeild naar de geplande investeringen voor binnen twee à drie jaar. De aandelen zijn meestal enkele procenten lager dan die van de investeringsplannen binnen het jaar. Enkel voor de aankoop van grond stijgt de interesse naar 10%.



Tabel 1: Aandeel Vlaamse land- en tuinbouwers die de komende 3 jaar investeringen plannen

Investerings	Binnen het jaar	Binnen 2 à 3 jaar
Gebouwen en/of installaties:	22,7%	17,7%
<i>Ter vervanging</i>	11,4%	8,0%
<i>Ter uitbreiding</i>	9,8%	6,1%
<i>Om te voldoen aan wettelijke voorschriften (milieu, dierenwelzijn, enz.)</i>	5,2%	4,4%
<i>Ter verbreding en diversificatie (thuisverwerking, thuisverkoop, hoefveterisme, enz.)</i>	2,9%	2,6%
Werktuigen en/of machines	15,5%	13,9%
Grond	8,6%	10,3%
Productie- en/of leveringsrechten	3,8%	1,9%
Andere	2,3%	1,1%
<b>Totaal</b>	<b>37,5%</b>	<b>29,0%</b>

Bron: Departement Landbouw en Visserij

## 6. MEER INFORMATIE

Dit is het rapport van de 23<sup>ste</sup> enquêteronde, afgenomen in maart 2018 bij Vlaamse land- en tuinbouwbedrijven die deel uitmaken van het Vlaamse Landbouwmonitoringsnetwerk (LMN). Voor de berekening van de landbouwconjunctuurindex bevroegde het Departement Landbouw en Visserij sinds 2007 een 750-tal land- en tuinbouwers over hun bedrijfssituatie (productie, prijzen, belemmeringen en investeringen). De antwoorden van deze steekproef worden geëxtrapoleerd naar de totale Vlaamse landbouwpopulatie. De index kan gaan van 0 (alle landbouwers zeer negatief) tot 200 (alle landbouwers zeer positief). Bij een index van 100 zijn er evenveel negatieve als positieve antwoorden.

De uitgebreide methodologische beschrijving en de voorgaande zesmaandelijke rapporten staan op de website van Landbouw en Visserij: [www.vlaanderen.be/landbouw/studies](http://www.vlaanderen.be/landbouw/studies).

De landbouwconjunctuurindex is berekend op een 0-200-schaal als het gemiddelde van volgende twee vragen:

- Hoe beschouwt u de economische situatie van uw bedrijf gedurende de afgelopen 6 maanden?  
Met als index = (% veel beter dan normaal + 0,5 \* % beter dan normaal) - (0,5 \* % slechter dan normaal + % veel slechter dan normaal)+100  
De antwoorden “normaal” worden niet meegenomen in de berekening van de index.
- Hoe verwacht u dat de economische situatie van uw bedrijf de komende 6 maanden zal evolueren?  
Met als index = (% sterk stijgen + 0,5 \* % licht stijgen) - (0,5 \* % licht dalen + % sterk dalen)+100  
De antwoorden “gelijk blijven” worden niet meegenomen in de berekening van de index.

Vermenigvuldiging en/of overname van gegevens zijn toegestaan als de bron expliciet vermeld wordt:

Lenders S. (2018) *De Vlaamse Landbouwconjunctuurindex – Resultaten enquête voorjaar 2018*, Departement Landbouw en Visserij, Brussel. Depotnummer: D/2018/3241/123.