

# DUURZAAMHEIDSRAPPORT ZUIVEL

Editie 2017



# 1. Focus op duurzame ontwikkeling

Duurzaamheid is niet meer weg te denken uit ons dagelijks leven. In 2015 gingen de wereldleiders met de "2030 Agenda for Sustainable Development" hernieuwde internationale duurzaamheidsverbintenissen aan. Deze werden vertaald in 17 nieuwe "sustainable development goals" (SDGs) die de Verenigde naties willen realiseren tegen 2030. De SDGs richten zich zowel op de ecologische, sociale als economische dimensie van duurzaamheid.

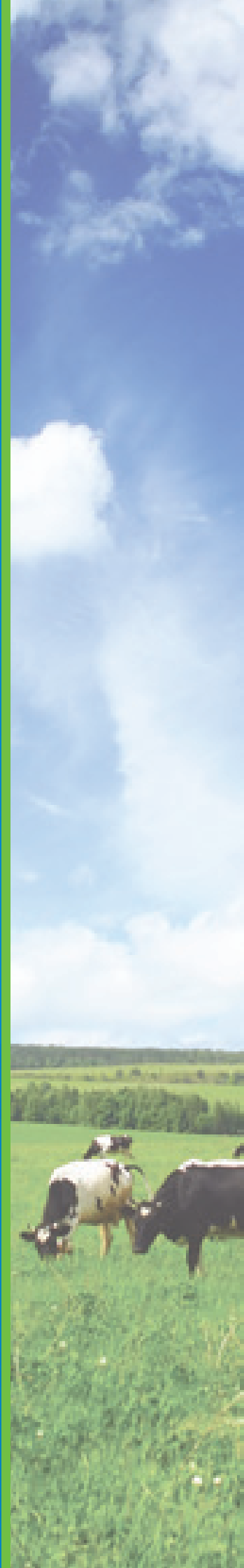
Het klimaatakkoord van Parijs moet de opwarming van de aarde indijken tot 2°C ten opzichte van het pre-industriële niveau. In navolging hiervan formuleerden Europese en regionale overheden nieuwe doelstellingen. De Europese Commissie blikte met het "2030 climate & energy framework" vooruit tot 2030. Doelstelling is tegen dan 40% minder broeikasgassen uit te stoten dan in 1990, 27% minder energie te verbruiken en 27% energie op te wekken uit hernieuwbare energiebronnen. Het "Circular Economy Package" legt verder maatregelen op tafel die de Europese economie moeten transformeren naar een circulaire economie die sterk scoort op vlak van duurzaamheid doorheen de ganse waardeketen.

Ook voor België zijn de uitdagingen groot en de regionale overheden nemen de nodige acties. Zo stelde de Vlaamse regering onlangs haar energiepact voor met ruim 250 engagementen. Het Waalse "Plan Air Climat Énergie" bevat 142 maatregelen doorheen alle sectoren.

In dit streven naar een duurzame toekomst heeft de voedingssector de bijzonder uitdagende taak de steeds groter wordende wereldbevolking te voeden en tegelijk zijn impact op het milieu en klimaat in te dijken. De zoektocht naar voldoende gezonde en duurzame voeding staat dan ook, geheel terecht, hoger dan ooit op de maatschappelijke agenda.

**De zuivelsector heeft alle troeven in handen om bij te dragen aan een gezonde en duurzame voeding. Melkvee beschikt immers over de unieke capaciteit om gras, onverteerbaar voor de mens, om te zetten in melk die van nature rijk is aan essentiële voedingsstoffen. Bovendien is blijvend grasland in staat CO<sub>2</sub> uit de atmosfeer te halen en als stabiel organische koolstof op te slaan onder de grond. Zowel op internationaal, Europees als nationaal niveau werden grote inspanningen gedaan om de productieprocessen van melk en melkproducten te verduurzamen. De zuivelsector als geheel blijft zich hier continu voor inzetten. De internationale zuivelgroepen hebben bovendien hun eigen duurzaamheidsprogramma's opgezet.**

In dit rapport lichten we in eerste instantie het duurzaamheidsprogramma van de Belgische zuivelsector toe, met bijzondere aandacht voor de voornaamste verwezenlijkingen doorheen de keten en het engagement voor de toekomst. Er wordt ook aandacht besteed aan punten die voor verbetering vatbaar zijn. Aansluitend zoomen we in op recent onderzoek dat aantoont hoe zuivel erin slaagt voedsaamheid en duurzaamheid te combineren en zo deel uitmaakt van een duurzaam voedingspatroon. Tot slot benadrukken we de voortrekkersrol die de zuivelsector speelt in de realisatie van verschillende van de SDGs, niet alleen op vlak van milieu, maar eveneens binnen de sociale en economische dimensie van duurzaamheid.

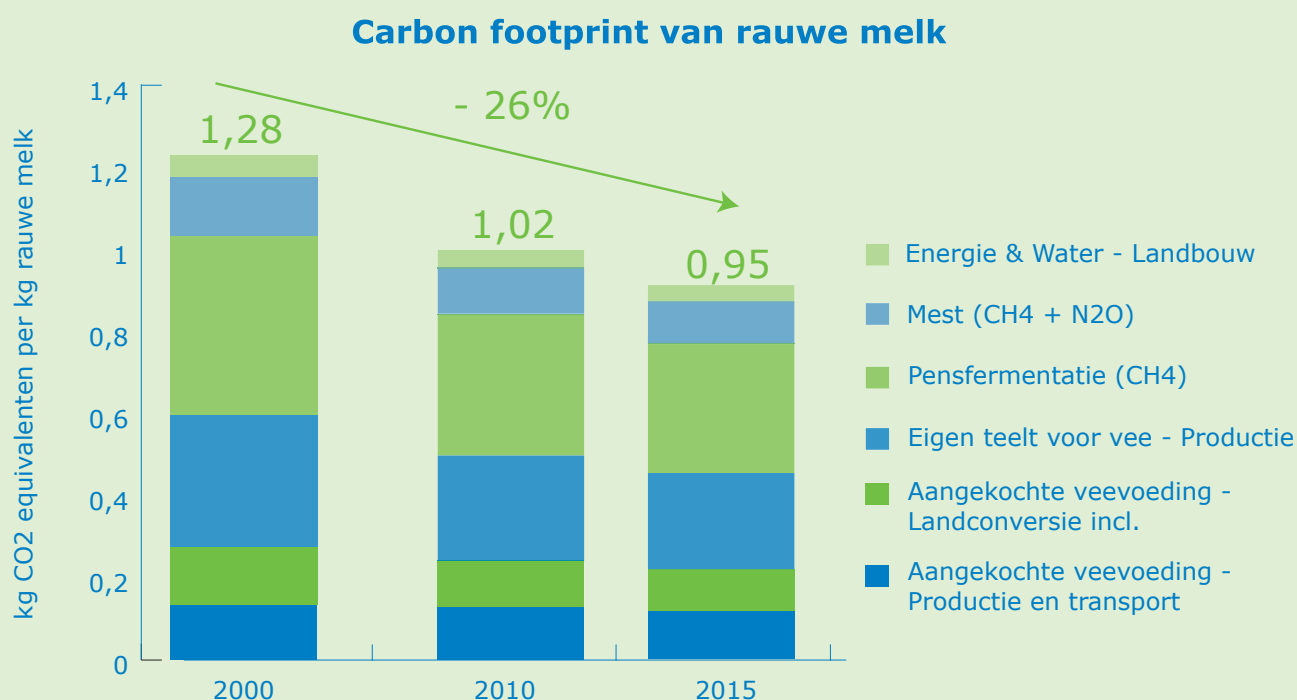




## 2. Een sectorbreed duurzaamheidsprogramma

Duurzaamheid staat al lange tijd bovenaan de agenda van de Belgische zuivelsector. De sector wil immers bijdragen aan een meer duurzame samenleving en legde al een ganse weg af om de productie van melk en melkproducten verder te verduurzamen.

Dankzij een breed gedragen sectorengagement realiseerde de Belgische zuivelsector in 15 jaar tijd (in de periode 2000-2015) een totale daling van 26% van de CO<sub>2</sub>-uitstoot van rauwe melk, uitgedrukt in de carbon footprint (koolstofvoetafdruk).



Dit resultaat werd berekend door ERM, een onafhankelijk milieuvbureau. Het bekeek hiervoor de productie van rauwe melk tot wanneer deze het melkveebedrijf verlaat. De verwerking, distributie en consumptie werden dus niet in rekening gebracht. Voortaan wordt om de 5 jaar de carbon footprint van melk opnieuw berekend om de verdere vooruitgang op te volgen.



**Carbon footprint melk met 26% gedaald tussen 2000 en 2015**



De Belgische zuivelsector wil deze positieve evolutie bestendigen. Hiertoe ontwikkelde de Belgische Confederatie van de Zuivelindustrie (BCZ) samen met de landbouworganisaties (Boerenbond, ABS en FWA), verenigd in het Agrofront, een sectorbreed duurzaamheidsprogramma, van de melkveehouderij (productie) naar melkophaling (transport) tot melkverwerking in de zuivelfabrieken.



## Duurzaamheid monitoren doorheen de ganse zuivelketen



Met dit programma monitoren de partners nauwgezet hun vooruitgang voor verschillende duurzaamheidsindicatoren doorheen de keten en zetten door middel van continu verbeteren, communicatie en sensibilisering volop in op de verdere verduurzaming van de productie van melk en zuivelproducten.



### A. Verduurzaming van de melkveehouderij

Melkveehouders zijn van nature bezig met duurzaamheid. Ze doen er alles aan om hun bedrijf op een duurzame wijze aan de volgende generaties te kunnen doorgeven. De sterke daling van de carbon footprint van melk die reeds werd gerealiseerd in de periode 1990-2010, toen er nog geen specifiek programma rond duurzaamheid was, getuigt hiervan.

Samen met Agrofront werkte de Belgische zuivelindustrie het programma "Duurzaamheidsmonitoring van de Melkveehouderij" uit, dat begin 2014 over het hele land werd uitgerold. Het programma steunt op 3 pijlers: sensibiliseren, meten en communiceren. Concreet bevat het 35 initiatieven die bijdragen aan een verdere verduurzaming van de melkveehouderij. Hierbij werd erover gewaakt dat de initiatieven in de mate van het mogelijke ook bijdragen aan de economische duurzaamheid van de melkveehouderij. De initiatieven werden bovendien afgetoetst met duurzaamheidsprogramma's in de ons omringende landen. Deze 35 goede praktijken en best beschikbare technieken werden gebundeld in 7 duurzaamheidsdomeinen: diergezondheid en -welzijn, energie, milieu, diervoeding, water & bodem en sociale aspecten. Ze werden opgenomen in een duurzaamheidsinventaris die aan het IKM-lastenboek werd toegevoegd.

De zuivelsector koos voor een gezamenlijke aanpak, maar heeft duidelijke aandacht voor de eigenheid van elk individueel melkveebedrijf. De melkveehouder kent zijn bedrijfsspecifieke situatie immers als geen ander en bepaalt op basis hiervan zelf zijn prioriteiten. Om de 3 jaar geeft elk Belgisch melkveebedrijf aan welke extra duurzaamheidsinitiatieven het realiseert. Dit wordt door onafhankelijke auditeurs gecontroleerd. Op die manier wordt de vooruitgang over gans België in kaart gebracht.

Eind 2016 liep de eerste inventarisatieronde van 3 jaar af waarbij alle Belgische melkveebedrijven een eerste keer werden geauditeerd op hun duurzaamheidsinitiatieven.



## In 2014-2016 werden **8.020** melkveehouders geauditeerd op hun duurzaamheidsinitiatieven

Uit de eerste inventarisatieronde blijkt dat het duurzaamheidsprogramma melkveehouderij zijn vruchten afwerpt. Veel melkveehouders hebben inmiddels begrepen dat werken aan duurzaamheid een kans is om de leefbaarheid van hun eigen bedrijf op lange termijn te verhogen en zetten zich hier extra voor in.

In 2016 werden op een melkveebedrijf gemiddeld 11 duurzaamheidsinitiatieven uit de monitor toegepast, terwijl dit er in 2014 nog 9 waren. 93% van alle bedrijven realiseert één of meer duurzaamheidsinitiatieven. De voortrekkers inzake duurzaamheid implementeerden zelfs meer dan 20 initiatieven.

Binnen elk van de 7 duurzaamheidsdomeinen werd vooruitgang geboekt. In wat volgt belichten we de voornaamste vaststellingen per domein in een notendop. Bij de interpretatie van de resultaten moet in acht genomen worden dat niet elk bedrijf elk initiatief kan realiseren. Sommige initiatieven zijn immers bedrijfs- en regiogebonden, zoals bv. erosiebestrijding.

### 1. Dierengezondheid

Melkveehouders hechten veel belang aan de gezondheid van hun dieren. Door voorzorgsmaatregelen en gerichte ziektebestrijding wordt de goede gezondheid van de dieren bewerkstelligd. Gezonde koeien zorgen bovendien voor melk van de hoogst mogelijke kwaliteit. Voor de melkveehouder levert een gezonde veestapel bijkomend een arbeidsbesparing op. Een goede hygiëne van de veestapel en bij het melken garandeert eveneens maximaal de voedselveiligheid.

#### Voornaamste realisaties:

- Vandaag werken ruim 3 op 4 melkveehouders (**78%**) met een vaste bedrijfsbegeleidende dierenarts en zetten ze samen programma's op ter bestrijding (zowel preventie als behandeling) van dierziekten. Hiermee streven ze naar gezondere dieren en een lager geneesmiddelenverbruik
- Ruim de helft van de melkveehouders (**51%**) koopt dieren aan volgens het aankoopprotocol van de Dierengezondheidszorg Vlaanderen (DGZ) of koopt geen externe dieren aan. Dit aankoopprotocol adviseert preventieve maatregelen om de insleep van dierenziekten te voorkomen
- **39%** monitort de uiergezondheid van de dieren en bijna 1 op 3 bedrijven (**29%**) slaagt erin om uierinfecties tot een minimum te beperken

Ook op het vlak van het antibioticagebruik doet de melkveehouderij inspanningen. Vandaag stelt 13% van de melkveehouders, samen met de dierenarts, op basis van gerichte bacteriologische onderzoeken een specifiek plan van aanpak op, om het antibioticagebruik te beperken. Dit blijft veelal nog te beperkt tot bedrijven met uiergezondheidsproblemen. Verdere sensibilisatie op dit vlak is aangewezen.



## 3 op 4 melkveehouders werken met een vaste bedrijfsbegeleidende dierenarts



## 2. Dierenwelzijn

Dierenwelzijn is een belangrijk maatschappelijk thema. Terecht is er hier dan ook veel aandacht voor. Dierenwelzijn is een moeilijk definieerbaar gegeven, maar in het duurzaamheidsprogramma werden verschillende concrete en meetbare maatstaven opgenomen die bijdragen aan het welzijn van de dieren.

### Voornaamste realisaties:

- Melkveehouders stellen alles in het werk om hun dieren zo lang mogelijk aan te houden. Op **36%** van de bedrijven zijn de koeien gemiddeld ouder dan 6 jaar of is de vervanging van de dieren beperkt
- **63%** van de melkveebedrijven heeft weinig tot geen klauwproblemen door voldoende ruime stallen, comfortabele ligbedden en een comfortabele ondergrond
- Ook de verzorging van de dieren is essentieel voor hun welzijn. Zo zet ruim de helft van de bedrijven (**55%**) specifiek in op de vachtverzorging van zijn dieren

## 3. Energie

De melkveehouders nemen maatregelen om het energieverbruik op hun bedrijf te beperken (bv. elektriciteitsgebruik tijdens het melken en het koelen van de melk). Dit heeft niet enkel een positieve impact op het milieu, maar brengt eveneens een verlaging in productiekosten met zich mee. Steeds meer melkveehouders investeren in de productie van hun eigen groene stroom.

### Voornaamste realisaties:

- **27%** van de melkveehouders (**+5% tov. 2014**) produceert zijn eigen duurzame energie, voornamelijk via zonnepanelen, maar ook via windmolens. Mest wordt regelmatig aangewend als nieuwe energiebron met behulp van pocketvergisters
- **32% (+ 5% tov. 2014)** van de melkveehouders neemt specifieke maatregelen (zoals warmterecuperatie en voorkoeling van de melk) om hun primaire energiebehoefte te beperken

Op vlak van productie van eigen duurzame energie is er zeker nog potentieel, er zijn echter verschillende hindernissen (moeilijk verkrijgen van vergunningen en gebrek aan plaats voor windmolens, afgebouwd subsidiebeleid,...). Melkveehouders kunnen een energiescan laten uitvoeren, maar voorlopig wordt hier amper gebruik van gemaakt. Er wordt bekeken hoe deze energiescans toegankelijker kunnen worden gemaakt en hoe sensibilisering hierin verbetering kan brengen.



**1 op 4 melkveehouders produceert zijn eigen duurzame energie**



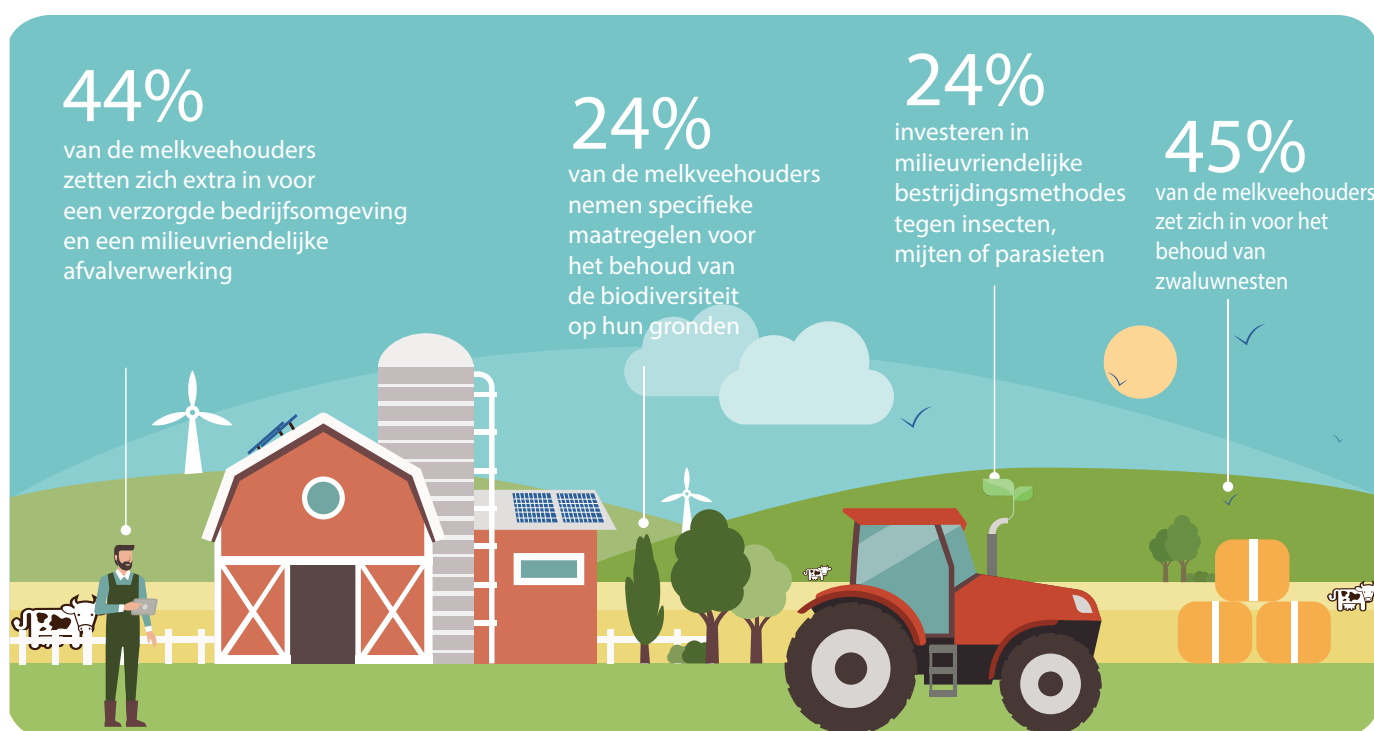
## 4. Milieu en natuur

Melkveehouders hebben steeds meer aandacht voor het instandhouden van de biodiversiteit, het beschermen van waardevolle natuurelementen en voor landschapsverbetering. Onder andere het afsluiten van agro-milieumaatregelen of beheersovereenkomsten is een instrument om duurzame landbouw te ondersteunen of specifieke natuurwaarden gericht te beschermen.

### Voornaamste realisaties:

- Melkveehouders zetten zich in voor een verzorgde bedrijfsomgeving en waken over een milieuvriendelijke afvalverwerking. **44%** nemen hiervoor nog extra initiatief
- **1 op 4 (24%)** van de melkveehouders heeft een specifieke beheersovereenkomst met de overheid om de biodiversiteit op hun gronden verder te stimuleren
- Eveneens **24%** investeren in milieuvriendelijke bestrijdingsmethodes tegen insecten, mijten of parasieten
- **45 %** (nagenoeg een verdubbeling tov 2014) van de melkveehouders zet zich in voor het behoud van zwaluwnesten

Het duurzaamheidsprogramma tracht de melkveehouders eveneens te sensibiliseren om een door de regionale overheden erkende milieuboekhouding te voeren. Momenteel past echter nog slechts 1 op 10 van de melkveehouders dit toe.



**1 op 4 melkveehouders nemen maatregelen voor het stimuleren van de biodiversiteit**



## 5. Dierenvoeding

Door middel van een optimale samenstelling van het veevoeder, het vergroten van de eigen eiwitvoorziening en dus de beperktere afhankelijkheid van aangekochte (dure) krachtvoerders kan de melkveehouder zowel het economisch rendement verhogen als de ecologische impact van zijn bedrijf beperken. Recent onderzoek (zoals het "SMART melken" project van het Instituut voor Landbouw- en Visserijonderzoek - ILVO) wijst onder meer uit dat met een aangepaste samenstelling van het melkveevoeder de methaanuitstoot sterk kan worden verminderd. Zonder meerkost voor de melkveehouder. Bovendien resulteert dit in melk met nog betere nutritionele kwaliteiten.

### Voornaamste realisaties:

- Op ruim de helft van de melkveebedrijven (**51%, d.i. +8% tov 2014**) zorgen systematische kuilanalyses en rantsoenberekeningen voor een optimale voederefficiëntie
- **18%** van de melkveehouders (**+8% tov 2014**) zorgt voor eigen eiwitvoorziening
- **38%** van de bedrijven slaagt erin melk te produceren met meer dan 80% eigen ruwvoer en minder dan 20% aangekochte (droge) krachtvoerders (**tov 35% in 2014**)
- **40% (+7% tov 2014)** haalt een optimaal jaargemiddelde ureumgehalte, dat een maatstaf is voor een efficiënte melkproductie met een minimale impact op het milieu

Melkveehouders maken steeds meer gebruik van vervoederde nevenproducten van de landbouw en van de voedingsindustrie. Bij de productie van suiker en bier bv. ontstaan pulp en draf, die onze melkkoeien graag lusten en omzetten tot melk. Op die wijze draagt de melkveehouderij ook bij aan een circulaire economie. Voortaan wordt dit eveneens gemonitord.



**1 op 2 melkveehouders optimaliseert de voederefficiëntie via kuilanalyses en rantsoenberekeningen**

## 6. Water en Bodem

Elk melkveebedrijf heeft water nodig voor zijn bedrijfsvoering, o.a. voor de ruwvoerproductie, als drinkwater voor de dieren en voor reiniging. Water wordt een steeds schaarsere grondstof en het verbruik en hergebruik ervan zijn dan ook belangrijke duurzaamheidsindicatoren. De melkveehouderij is eveneens afhankelijk van voldoende vruchtbare grond voor de eigen ruwvoerproductie.

### Voornaamste realisaties:

- **46 %** van de melkveehouders werkt aan de verbetering van de mineralenefficiëntie door het consequent laten uitvoeren van bodemanalyses met bemestingsadvies
- **1 op 4 melkveehouders (28%)** maakt gebruik van alternatieve waterbronnen (regenwater, oppervlaktewater of ondiep grondwater) en beperkt zo het gebruik van hoogwaardig water (leidingwater en diep grondwater)

De melkveehouders doen belangrijke duurzaamheidsinspanningen op vlak van water & bodem. Slechts 9% van de bedrijven nam specifieke maatregelen voor het hergebruik van water. Hier kunnen bedrijven in de toekomst nog meer op inzetten.





## 7. Sociale en economische duurzaamheid

De klemtoon van het duurzaamheidsprogramma voor de melkveehouderij ligt duidelijk op het milieu-aspect van duurzaamheid. Desalniettemin besteedt het ook aandacht aan het sociale en economische aspect. De melkveehouder kan immers eveneens een sociaal gerichte rol vervullen en/of zijn inkomen uitbreiden met behulp van niet-productiegebonden activiteiten.

### Voornaamste realisaties:

- Professionele bedrijfsvoering wint steeds aan belang. Zo geeft de helft van de melkveehouders (**51%**) aan een door de regionale overheden erkende bedrijfsboekhouding te voeren

Er is nog potentieel aan sociale verbreding bij de melkveehouders, onder meer door de ontwikkeling van hoefveterisme of het functioneren als kijk- of zorgboerderij. Verdere sensibilisatie en ondersteuning zijn nodig. Voortaan zal in de monitoring eveneens gepeild worden naar het verenigingsleven van en de manieren van samenwerking tussen de melkveehouders.



## B. Duurzaamheidsmonitoring melkophaling

De Belgische zuivelindustrie hecht ook veel belang aan de verduurzaming van de melkophaling, d.i. het transport van melk van de hoeve naar de zuivelfabriek. Ze organiseert jaarlijks een monitoring van verschillende duurzaamheidsindicatoren.

De tabel hiernaast geeft aan dat in de periode 2006-2016 een vermindering met 9 % werd gerealiseerd in het brandstofverbruik per 1.000 liter opgehaalde melk. Dit ondanks een stijging met bijna één derde (31%) van de opgehaalde melk en een toename met 20% van het aantal afgelegde kilometers in dezelfde periode.

MELKOPHALING	2006	2016
opgehaalde melk	100	131
aantal km	100	120
aantal km/1000 liter melk	100	92
liter brandstof / 1000 liter melk	100	91
melk opgehaald per ophaalwagen	100	149
% RMO met EURO norm >5	0	92



### Duurzaamheidsmonitoring melkophaling: het brandstofverbruik daalde met 9%

Dit sterke resultaat werd onder meer mogelijk gemaakt door de optimalisatie van de routes, wat duidelijk weerspiegeld wordt in de afname van het aantal afgelegde km/1000 liter melk en de sterk gestegen hoeveelheid opgehaalde melk per ophaalwagen. Er werd eveneens geïnvesteerd in het opleiden, sensibiliseren en trainen van chauffeurs in zuinig rijden. Andere initiatieven zijn de introductie van vrachtwagens met lichtere materialen en milieuvriendelijkere motoren en het gebruik van alternatieve milieuvriendelijke brandstoffen zoals vloeibaar aardgas (LNG). Er zijn ook verschillende proefprojecten lopende om op een energie-efficiëntere wijze melk op te pompen.

In 2016 hebben al 92% van de gebruikte vrachtwagens (rijdende melk ontvangst of kortweg RMO) een EURO norm >5. Dit is de emissienorm voor voertuigen die in de Europese Unie in oktober 2009 van kracht werd, vastgelegd in Europese richtlijn 99/96/EC.



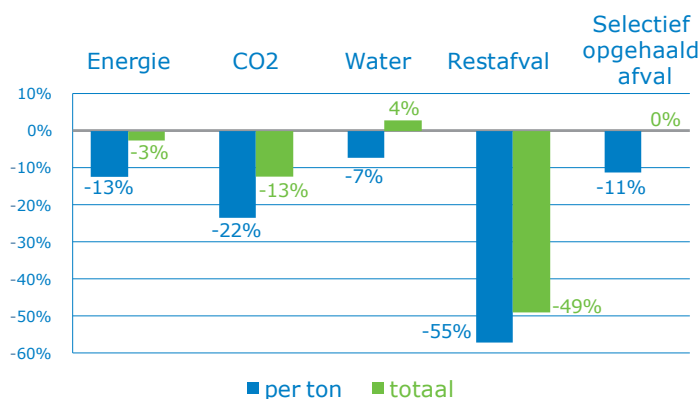
## C. Duurzame melkverwerking

Ook bij de verwerking van melk tot zuivelproducten levert de zuivelindustrie belangrijke inspanningen op vlak van duurzaamheid. BCZ monitort en rapporteert sinds 2005 jaarlijks verschillende duurzaamheidsindicatoren op het vlak van de melkverwerking bij een groep zuivelbedrijven die minstens 75% van alle melk verwerkt.

De grafiek hiernaast geeft een overzicht van de evolutie in absolute cijfers en per ton eindproduct van 5 duurzaamheidsindicatoren tussen 2005 en 2016. Het is belangrijk te noteren dat de productie van afgewerkte zuivelproducten in diezelfde periode toenam met 11%.

Voorop het vlak van CO<sub>2</sub>-uitstoot en afvalverwerking ging de zuivelindustrie er het laatste decennium met rasse schreden op vooruit. Tevens werden belangrijke inspanningen gedaan om een sterke economische groei te koppelen aan een daling van het energie- en waterverbruik per ton product. De Belgische zuivelindustrie slaagt er dus in op duurzame wijze te groeien.

### Evolutie duurzaamheidsindicatoren van de Belgische zuivelindustrie 2005 - 2016



### 1. Energieverbruik

Veel zuivelverwerkende bedrijven vallen onder de energie-intensieve industrie. De laatste 10 jaar heeft de Belgische zuivelindustrie dan ook resoluut de kaart getrokken van efficiënter energieverbruik. De vele inspanningen werpen hun vruchten af. De Belgische zuivelindustrie slaagde er in de periode 2005-2016 in om 13% minder energie te verbruiken per ton afgewerkt product. Deze aanzienlijke energie efficiëntieverbetering is vooral te danken aan investeringen in nieuwe installaties, een doelmatiger elektriciteitsverbruik en verdere optimalisaties van de productieprocessen. Deze inspanningen worden verdergezet. Zo wordt er in sommige vestigingen eigen energie opgewekt door warmte-krancht koppeling (kortweg WKK) of cogeneratie, waarbij gelijktijdig warmte en kracht (elektriciteit) worden opgewekt.



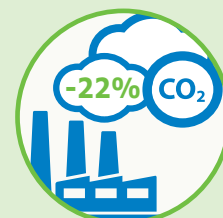
**Het energieverbruik per ton eindproduct daalde in de periode 2005-2016 met 13%**



## 2. Uitstoot van CO<sub>2</sub>

De energiebesparende maatregelen hebben ertoe geleid dat de zuivelindustrie in de periode 2005-2016 de CO<sub>2</sub>-uitstoot met 22% per ton eindproduct kon verlagen, en dit ondanks de sterk gestegen productie en de opstart van nieuwe productielijnen. Ook de overschakeling op milieuvriendelijkere energie zoals aardgas had een positieve impact.

**De zuivelindustrie verminderde zijn CO<sub>2</sub> uitstoot per ton eindproduct met 22% sinds 2005**



## 3. Waterverbruik

De zuivelindustrie neemt tal van waterbesparende initiatieven. Een voorbeeld zijn de "droge vloer"-projecten, gericht op het vermijden van voedselverliezen op de vloer die met water moet worden gereinigd. Naast het streven naar een algemene beperking van het watergebruik, springt de zuivelindustrie spaarzaam om met water van drinkwaterkwaliteit en zet ze waar mogelijk water in van niet-drinkwaterkwaliteit. Zo wordt bv. met behulp van omgekeerde osmose water van lage kwaliteit opgewaardeerd naar water van hoge kwaliteit. Op verschillende vestigingen wordt water gerecycleerd, o.a. via de recuperatie van condenswater bij het indampen en drogen van melk. Ondanks haar groei en productverschuivingen (bv naar producten voor kindervoeding die een hoger waterverbruik vragen) slaagde de zuivelindustrie er in de periode 2005-2016 in haar jaarlijkse volume afvalwater vrij stabiel te houden en dit per ton eindproduct zelfs terug te dringen met 7%.



**Het waterverbruik per ton eindproduct werd teruggedrongen met 7%**

## 4. Afval

De Belgische zuivelindustrie bewerkstelligde in de periode 2005-2016 een daling van het afval per ton eindproduct met 29%. Vooral op het vlak van restafval, dat niet via een specifiek kanaal kan worden gerecycleerd, werd een opmerkelijke resultaat neergezet, nl. -55%! Dit sterke resultaat werd onder meer bereikt door het inperken van productverlies, het gebruik van lichtere verpakking en sensibiliseringsacties. Ook de fractie vast afval die door de keten kan worden gerecycleerd daalde in de periode 2005-2016 met 11%. Er is nu een duidelijke verschuiving van restafval naar gerecycleerd afval dankzij selectieve op-haling. Waar in 2005 het selectief opgehaald afval slechts 58% van de totale afval bedroeg, is deze fractie in 2016 toegenomen tot ruim 74%.

**Het afval per ton eindproduct daalde met 29%**





### 3. Zuivel past in een gezond en duurzaam voedingspatroon

Een duurzaam voedingspatroon is een complex gegeven, dat heel wat meer omhelst dan enkel milieu-impact. De Food and Agriculture Organization (FAO) stelt dat een duurzaam voedingspatroon gekenmerkt wordt door lage milieueffecten en bijdraagt aan de voedselveiligheid en een gezond leven voor huidige en toekomstige generaties. Het beschermt en respecteert de biodiversiteit en ecosystemen, is cultureel aanvaardbaar, toegankelijk, economisch eerlijk en betaalbaar. Een duurzaam voedingspatroon is bovendien nutritioneel, veilig en gezond en optimaliseert het gebruik van natuurlijke en menselijke hulpbronnen.

Vaak wordt de discussie rond duurzame voeding echter verengd tot het milieu-aspect. Er bestaan weinig studies en deze brengen de complexiteit onvoldoende in kaart of hanteren afwijkende methodologieën.

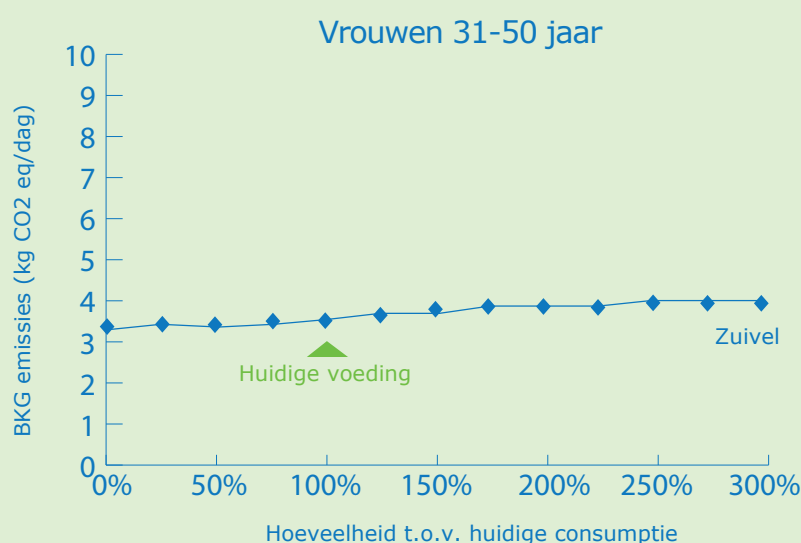
Zuivelproducten brengen een unieke combinatie aan hoogwaardige nutriënten aan voor relatief weinig energie. Indien zowel rekening wordt gehouden met deze nutritionele eigenschappen als met de effecten op het vlak van duurzaamheid tonen recente studies aan dat zuivelproducten deel uitmaken van een gezond en duurzaam voedingspatroon.

Het Optimeal® onderzoek van 2015 van Blonk Consultants bekijkt de milieueffecten van de vervanging van zuivelproducten door andere voedingsmiddelen op het gemiddeld Nederlands dieet. Hierbij wordt de totale voedingswaarde steeds optimaal gehouden en wordt er tegelijkertijd over gewaakt dat het voedingspatroon zo nauw mogelijk aansluit bij het huidige.

In onderstaande figuur is te zien wat het effect is op de uitstoot van broeikasgassen als de hoeveelheden zuivel in dit gemiddeld dieet gevarieerd wordt tussen de 0 en 300% van de huidige consumptie (voor vrouwen tussen de 31 & 50 jaar).



#### Het vervangen van zuivel door plantaardige voedingsstoffen heeft nauwelijks of geen effect op de uitstoot van broeikasgassen



De lijn voor zuivelproducten loopt nagenoeg horizontaal. Indien de nutritionele waarde optimaal wordt gehouden en zo nauw mogelijk aansluit bij het huidige voedingspatroon levert de vervanging van zuivelproducten door voedingsmiddelen die evenveel nutriënten aanbrengen nauwelijks tot geen voordelen op voor het milieu.

**Deze studie toont duidelijk aan dat zuivel past in een gezond en duurzaam voedingspatroon.**

Trends in broeikasgas (BKG) emissie van de gehele voeding bij variabele hoeveelheden in zuivel. Referentie is de huidige voeding (groene driehoek).

Optimeal®onderzoek van 2015 door Blonk Consultants.



## 4. De zuivelsector draagt bij tot de realisatie van de sustainable development goals (SDGs)



In 2015 stelden de Verenigde Naties de Global Sustainable Development Goals (SDGs) op: 17 ambitieuze doelen die betrekking hebben op een groot aantal onderwerpen, zoals een verantwoorde consumptie en productie, klimaatmaatregelen, duurzame gemeenschappen, gezondheid en welzijn, en de bestrijding van armoede en honger. De SDGs werden verder geconcretiseerd naar 169 doelstellingen die zich richten op de drie dimensies van duurzaam ontwikkelen: economisch, sociaal en milieugereguleerd.

Met de gezamenlijke **“Dairy Declaration of Rotterdam”** benadrukken de FAO en de International Dairy Federation (IDF) de **voortrekkersrol die de zuivelsector inneemt bij het invullen van verschillende van de SDGs**. In wat volgt lichten we dit kort toe.

Wereldwijd stelt de zuivelsector rechtstreeks 240 miljoen mensen tewerk in **fatsoenlijke werkomstandigheden**. Met 80 miljoen vrouwen wereldwijd werkzaam in de melkveehouderij draagt de sector ook bij aan een grotere **gelijkheid tussen mannen en vrouwen**.

**Met de « Dairy Declaration of Rotterdam » neemt de zuivelsector het voortouw voor de realisatie van de SDGs**



De zuivelsector speelt eveneens een essentiële rol in de **strijd tegen armoede in de wereld**, vooral in landelijke gemeenschappen, waar de landbouw nog steeds zeer prominent aanwezig is en dus sterk bijdraagt aan de economische ontwikkeling. Herkauwers, zoals koeien, kunnen anders onbruikbare graslanden omzetten in hoogwaardige eiwitten voor menselijke consumptie. Zuivelproducten bieden een mix van essentiële voedingsstoffen en dit aan betaalbare prijzen. Zo bevorderen ze een **gezond leven** en het **algemeen welzijn** en helpen ze **honger** te bestrijden, voedselzekerheid te bereiken en de voedingswaarde van diëten te verbeteren.

De zuivelsector is ook belangrijk in het beheer van het **globale ecosysteem**, het tegengaan van de **klimaatverandering** en het in standhouden van de **biodiversiteit**. De sector stoot weliswaar broeikasgassen uit, maar engageert zich ertoe haar carbon footprint verder te verminderen. Bovendien kunnen melkveehouders de impact van broeikasgassen helpen beperken door middel van de **opslag van koolstof in permanent grasland**.

Ook op het vlak van een **verantwoordelijke en duurzame productie** neemt de zuivelsector haar verantwoordelijkheid op. Zo wordt doorheen de ganse keten continu gezocht naar duurzamere productiemethoden, een efficiënter gebruik en hergebruik van water en manieren om het afval te verminderen en voedselverspilling tegen te gaan.

**Jeremy Hill**, president IDF van 2012 tot 2016 en  
**Ren Wang**, Assistant Director General FAO,  
ondertekenden de Dairy Declaration of Rotterdam tijdens  
de IDF World Dairy Summit van 19 oktober 2016.





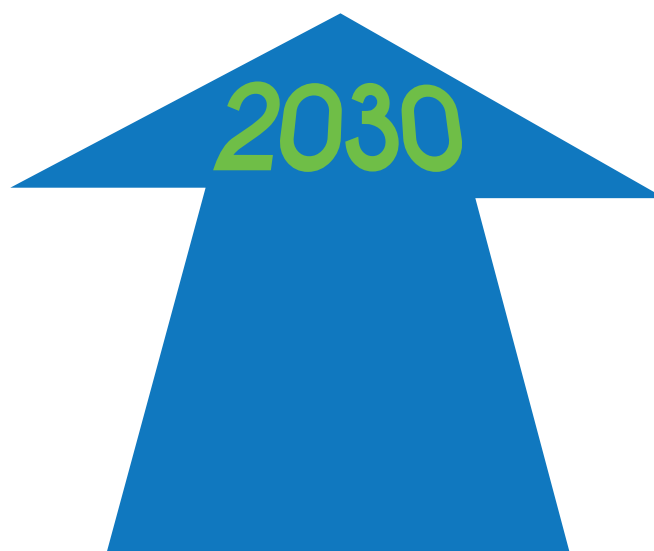
## 5. Plannen voor de toekomst

De zuivelsector speelt een belangrijke rol inzake voedselzekerheid, duurzaamheid en sociaal economische ontwikkeling en wil dit ook in de toekomst blijven doen. Door middel van continu monitoren en verbeteren, communicatie en sensibilisering, blijft de sector volop inzetten op de verdere verduurzaming van de productie van melk en melkproducten.

Het sectorbreed duurzaamheidsprogramma wordt onverminderd verdergezet. Voor de duurzaamheidsmonitoring van de Belgische melkveehouderij is de eerste inventarisatieronde (01-01-2014 tot 31-12-2016) voorbij en elke melkveehouder werd een eerste keer geaudit op zijn duurzaamheidsinitiatieven. De zuivelindustrie en haar landbouwpartners besloten een tweede inventarisatieronde van 3 jaar in te zetten. Bovendien worden de inspanningen op vlak van sensibilisering nog versterkt, zo kan de melkveehouder voortaan zijn resultaten vergelijken met de gemiddelde resultaten per duurzaamheidsinitiatief.

Ook op vlak van melkophaling en -verwerking blijft de zuivelindustrie verscheidene duurzaamheidscriteria monitoren en jaarlijks rapporteren en wordt geïnvesteerd om nog beter te scoren. Zo zijn er verschillende proefprojecten lopende om de melkophaling nog duurzamer te maken, bv. door melk op te pompen mbv. zonne-energie of elektriciteit in de plaats van diesel.

Op het vlak van duurzame verwerking wordt onder meer gekeken naar het hergebruik van restwarmte, het recycleren van dampcondensaat, het opzuiveren van afvalwater tot proceswater en het beperken van grondstofverliezen en van voedselverliezen verder in de keten.



Dit duurzaamheidsrapport is een realisatie van de  
interprofessionele taskforce duurzaamheid voor de zuivelsector.



Belgische Confederatie van de Zuivelindustrie

**BCZ CBL**  
Confédération Belge de l'Industrie Laitière

Secretariaat :

BCZ CBL • Kolonel Begaultlaan 1A bus 11 (1e verdieping) • 3012 Leuven  
Tel. : 016/30.07.70 • Fax : 016/30.07.79 • E-mail : office@bcz-cbl.be

[www.bcz-cbl.be](http://www.bcz-cbl.be)