

**A votre agenda :** Journée « Pommes de terre et phytos » le 06 décembre prochain à Gembloux :

organisée dans le cadre du Centre Pilote Pomme de terre, et agréée Phytolice. Tous les détails dans nos prochains messages. Réservez déjà la date !

phytolice

**C'est d'actualité :** UE-28 : plus d'ha et plus de pommes de terre... : D'après AMI GmbH ce sont tant les augmentations des surfaces (particulièrement dans la zone NEPG / UE-5) que les rendements qui expliquent la bonne récolte européenne. Les emblavements sont passés de 1,727 millions d'ha à 1,747 millions d'ha (= + 20.000 ha, soit + 11,6%), et la production totale est de 61,149 millions de tonnes (MT) contre 57,327 MT en 2016 (= +3,822 MT, soit + 6,6%). Ces augmentations à l'échelle UE-28 n'ont rien d'exceptionnelles : il y avait 1,962 Millions d'ha en 2011 (63,735 MT), 1,824 millions d'ha en 2012 (54,616 MT) et 1,718 millions d'ha en 2014 (60,350 MT), « la » mauvaise année de référence....

Il a nouveau rappelé qu'une part non négligeable des récoltes polonaises ne sera pas récoltée, ou ne conservera pas. Il en va de même, mais en proportions bien moindres, pour le Nord de la RFA, et les productions des bordures maritimes du Benelux et du Nord-Pas de Calais...

Un tout prochain communiqué de presse du NEPG fera le point sur les productions des 5 principaux pays producteurs du Nord-ouest européen.

**La production nord-américaine en baisse (source : Agrimarkets) :** selon l'association américaines des producteurs de pomme de terre, la production aux Etats-Unis et au Canada est inférieure à l'an dernier. Le rendement moyen étatsunien baisse de 3,3 % de sorte que la récolte totale n'atteint que 17,7 millions de tonnes soit 776.000 tonnes de moins qu'en 2016. La production canadienne est estimée à 4,7 millions de tonnes, en baisse de 87.000 tonnes. La récolte nord-américaine est ainsi estimée à 22,35 millions de tonnes, soit 863.000 tonnes plus basse que l'an dernier (-3,7 %). Les surfaces étaient en diminution de 7.000 ha à 506.970 ha.

**Pommak sur votre smartphone :** L'application Pommak est dès maintenant disponible sur le Play Store de Google : (<https://play.google.com/>)

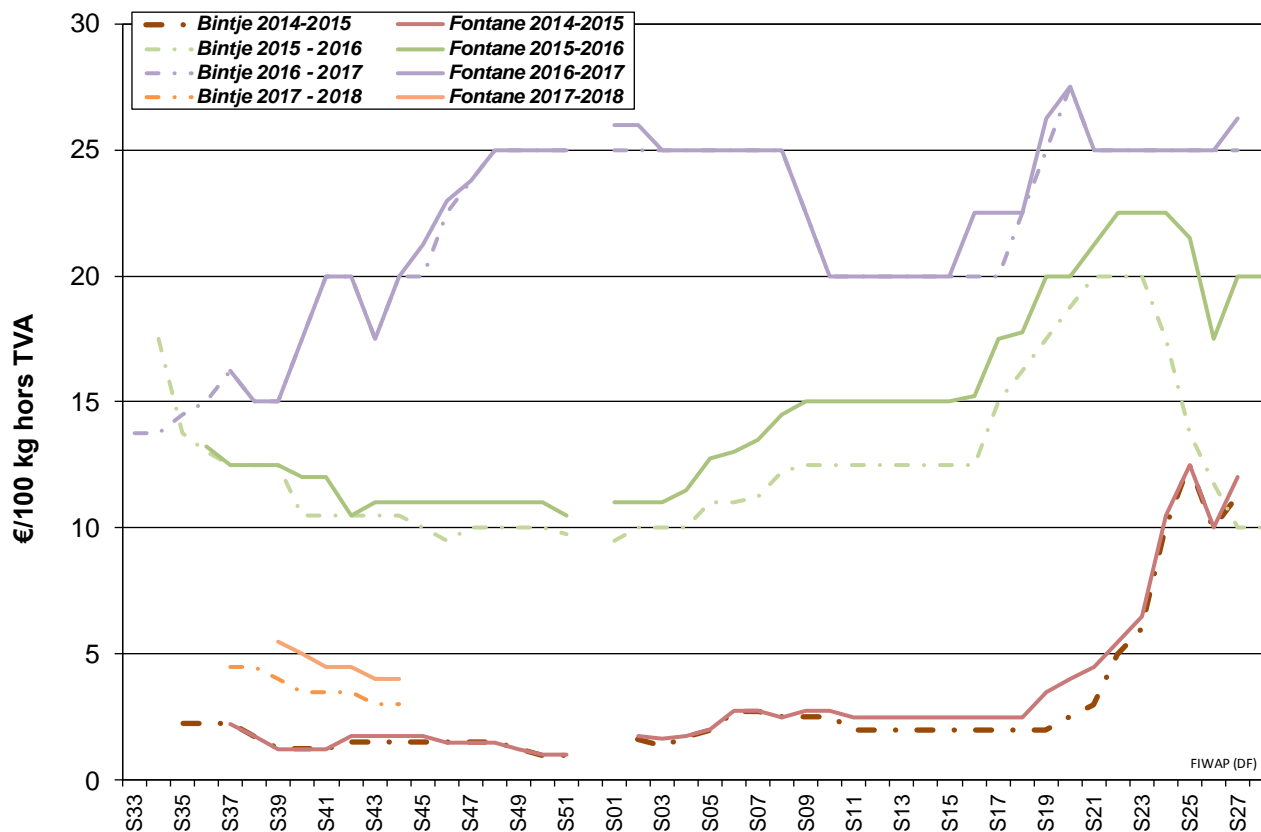
Effectuez-y une recherche sur « Transaction pomme de terre » afin de trouver l'application « Pommak ». Vous voilà ainsi équipé pour consulter la liste des transactions relayées, pour apporter votre transaction en temps réel (même quand vous êtes sur votre tracteur...), ou encore pour valider ou faire valider votre transaction.



N'attendez-pas, installez Pommak sur votre smartphone. Un pas de plus vers l'information complète, juste et instantanée !

**Belgique (semaine 44):** message des marchés Fiwap / PCA :

**Variétés industrielles :** Quasi aucune activité sur les marchés libres, que ce soit pour l'industrie ou pour l'export. Les contrats (derniers contrats en sortie champ + surtonnes, et premiers contrats stockage) occupent la place dans les usines. L'offre issue des stockages temporaires (hangars improvisés, tas sur le coin de la parcelle) est réelle. L'export dégage de petits volumes vers l'Espagne, le Portugal (l'intérêt des pays de l'Est se confirme) mais tout cela se passe à bas prix.



Prix indicatifs pour le tout venant, 35 mm+, min 60% 50 mm+, min 360 gr/5kg de PSE, vrac, fritable, départ, hors TVA, livraison directe :

**Bintje :** principalement **3,00 €/q**; marché peu soutenu. La moindre qualité est offerte à prix plus bas, mais des lots de bonne qualité (PSE fiable) sont aussi payés à prix plus élevés par certains épilucheurs ;

**Fontane et Challenger :** principalement **4,00 €/q**, marché calme.

**Marché du frais :** Les rendements élevés sont à la base d'une offre largement suffisante pour le moment sur des marchés du frais qui manquent de dynamisme. Les contrats occupent ainsi la place chez les préparateurs. La qualité est généralement bonne (aussi en termes de lavabilité). Peu de transactions observées en Belgique. Les références de prix sont à aller chercher aussi en France (variétés à chair ferme et/ou export vers l'Espagne) et aux Pays-Bas (variétés à chair tendre pour l'export).

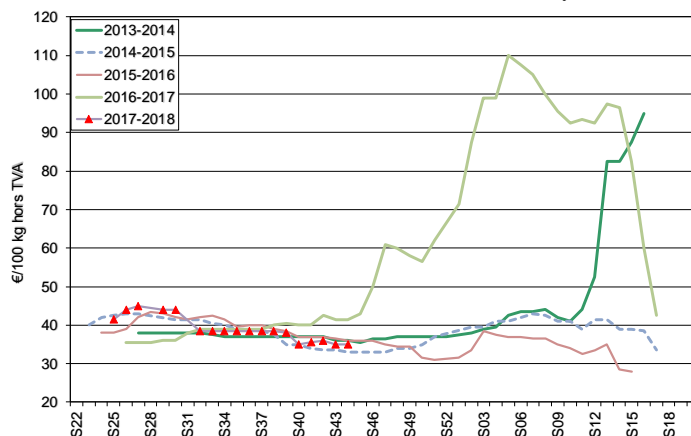
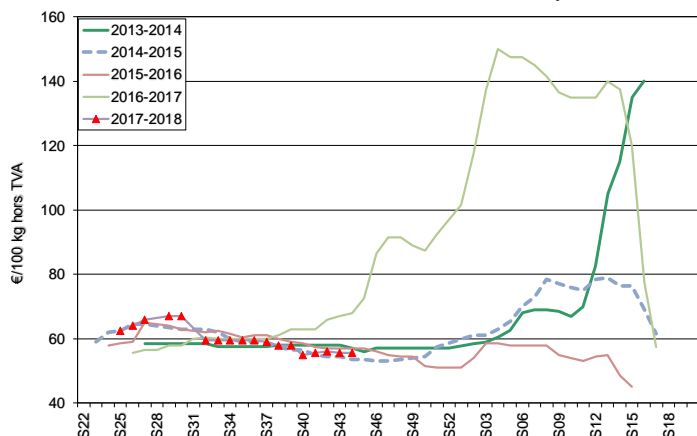
**Variétés à chair ferme** (Charlotte, Nicola, Annabelle, Allians, Jazy, Marilyn...) : fourchette indicative de 8,00 à 12,00 €/q, jusqu'à 15,00 €/q en Charlotte top qualité calibré. ;

**Variétés à chair tendre** (Artemis, Marabel, Milva, Alegria, Challenger, Victoria...): transactions rares également, entre 5,00 et 10,00 €/q selon destination (export ou marché intérieur) et qualité (lavabilité, PSE).

**Marchés physiques européens:** récapitulatif des cours (source: NEPG):

		€/tonne	Semaine 42	Semaine 43	Semaine 44	Tendance
Belgique	Bintje		30,00 - 40,00	30,00	30,00	→
	Fontane		40,00 - 50,00	40,00	40,00	→
	Challenger		40,00 - 50,00	40,00	40,00	→
Pays-Bas	Goes Var. industr. sable		40,00 - 60,00	40,00 - 60,00	-	→
France	Bintje		30,00 - 40,00	30,00 - 40,00	25,00 - 40,00	↓
	Fontane		40,00 - 60,00	40,00 - 60,00	40,00 - 50,00	↓
Allemagne	Challenger, Inno, Fontane		40,00 - 50,00	40,00	-	→↓
Grande-Bretagne			98,32 € (86,64 £)	-	-	↓
Belgique (Fiwap/PCA)		Tout venant 35 mm +, fritable, vrac, départ, min 360 g/5 kg PSE, min 60 % 50 mm +, chargé, hors TVA.				
Pays-Bas (Cotation régionale de Goes + cotation VTA)		Destination industrie frites : tout-venant, vrac, fritable, départ, 40 mm +, min 60 % 50 mm+, min 360 g/5 kg PSE, hors TVA. Export: tout-venant, vrac, départ, 40 mm +, min 60 % 50 mm+, hors TVA.				
France (RNM)		Bassin Nord, non lavée, 360g/5 kg PSE, tout venant 35mm +, fritable, hors TVA				
Allemagne (Reka-Rhénanie)		Fritable, 40 mm+, vrac, départ, hors TVA (Reka - Rhénanie). A certaines périodes, 10,00 €/t à retirer pour triage !				
Grande Bretagne (AHDB Potatoes)		Prix moyen marché libre: toutes variétés, départ ferme (sac ou vrac), sans accord de vente avant le 1 <sup>er</sup> juillet. Chaque transaction intervient dans le prix moyen marché libre de la semaine de livraison				

**Plant de Bintje** : plant hollandais, classe A, rendu mars 2018, par 5 tonnes, en sacs, hTVA : quasi pas de commerce, prix indicatifs :  
**Calibre 28 - 35 mm : 54,00 - 57,00 €/q**      **Calibre 35 - 45 mm : 34,00 - 36,00 €/q**



**Marché à terme:** EEX à Leipzig (€/q) Bintje, Agria et var. apparentées pour transfo, 40 mm+, min 60 % 50 mm +:

	24/10	25/10	26/10	27/10	30/10 : €/q clôture-Volumes-Positions ouvertes		
Novembre 2017	4,60	4,60	4,60	4,60	4,60	0	7
Avril 2018	5,60	6,00	6,00	5,80	5,80	32	6422
Juin 2018	7,00	7,40	7,50	7,50	7,50	4	278
Avril 2019	14,50	14,50	14,50	14,60	14,50	1	428

**Pays-Bas** : Toujours très peu de demande de la part des industries principalement, tandis que l'export reste correct sans plus. Les arrachages ne sont pas terminés : au-dessus des grandes rivières (Flevoland, Groningen, Noord-Holland) il resterait encore 15 % des surfaces à récolter et les conditions deviennent très difficiles. Certains producteurs ont délibérément reporté l'arrachage pour laisser pourrir au champ les tubercules asphyxiés ou contaminés durant les semaines précédentes. Il reste aussi des surfaces de plants dans le sol... La conservation pose régulièrement problème et des lots doivent être ressortis en urgence. Dans le Sud-ouest du

pays les arrachages devraient se terminer cette semaine, et la conservation est relativement bonne (source : Boerderij).

<b>Bourses régionales (€/q) : qualité fritable, 40 mm+</b>	Sem. 42	Sem. 43	Tendance
Goes Var fritables, origine sable	4,00 - 6,00	4,00 - 6,00. Peu de transactions libres.	→

**France :** Récolte quasi terminée (99 %). La demande industrielle reste très limitée en dehors des (surplus de) contrats, d'autant que des lots à problèmes se déclarent ponctuellement en stockage et sont travaillés en urgence. Le marché d'export se met en place, doucement mais sûrement, sur base de 9,00 à 12,00 €/q au producteur vers l'Espagne (fritable), l'Italie et le Portugal, tandis que les contacts se développent avec les pays de l'Est. Le manque de camions de retour reste un problème, et l'arrivée des agrumes est vivement attendue. Sur le marché intérieur, les braderies de prix se poursuivent dans la distribution, avec de nombreuses non-conformités de qualité observées.

Pomme de terre industrielle non lavée, vrac, départ, hTVA, Nord Seine, €/qt, min - max (moy) (RNM) :

Pdt industrie, Nord Seine, non lavée, en €/100 kg	24/10/17 (sem. 43)	31/10/17 (sem. 44)
Bintje, 35 mm+, fritable	3,00 - 4,00 (3,50)	2,50 - 4,00 (3,00)
Fontane, 35 mm+, fritable	4,00 - 6,00 (5,00)	4,00 - 5,00 (4,50)
Diverses variétés fritables, 35 mm+	4,00 - 5,00 (5,00)	4,00 - 6,00 (5,00)

Bonne activité industrielle (source : GIPT) : les usines françaises ont travaillé 245.000 tonnes de juillet à septembre (3 mois) soit 12 % de plus que l'an dernier (+26.000 t) et 5 % de plus qu'en 2015.

**Allemagne :** Dans le Nord du pays (Basse-Saxe, Schleswig-Holstein), il reste toujours au moins 10 à 20 % des surfaces à arracher. Il fait toujours trop humide dans plusieurs sous-régions pour permettre des arrachages en bonnes conditions. Certaines patates de qualités insuffisantes sont ensilées avec du maïs, et on continue à signaler des hangars avec de mauvaises conservations, provenant le plus souvent de récoltes faites tôt dans la saison (avant que les tubercules ne pourrissent et « disparaissent » au champ...).

D'après AMI reprenant des chiffres de la société GfK (*Gesellschaft für Konsumforschung*, Société pour la recherche à propos de la consommation), les ventes de pommes de terre sur le marché du frais sont en hausse de 10 % en septembre 2017 par rapport à septembre 2016. Et ce sur pratiquement tous les différents « marchés » (grande et moyennes surfaces, à bas prix ou non, marchés hebdo, ventes à la ferme, etc...). Pour les 9 premiers mois de l'année, la hausse est de 2% par rapport à l'an passé. Ces meilleures ventes semblent en bonne partie dues aux « *Aktionen* » de la grande distribution à des prix plus bas, et à des sacs / emballages plus grands. Le temps frais, propice à la consommation de patates, a peut-être aidé aussi... Sur le **marché du frais**, peu d'évolution des prix aux producteurs. Au 24 octobre, ils s'établissaient à **11,33 €/q (+1,4%)** pour les chairs fermes et à **10,50 €/q (inchangé)** pour les principalement à chair ferme / farineuses (= chair tendre). En **pommes de terre pour l'industrie (frites)**, cours

en léger recul en Rhénanie pour Challenger, Innovator et Fontane avec des prix producteurs autour de **4,00 €/q.**

En **pommes de terre bio** les récoltes, particulièrement en Basse Saxe où la majeure partie des bios sont produites, ne sont pas finies : vendredi 27, il restait encore 30% dans le sol ! Et une partie de ce qui a été récolté, soit ne conservera pas, soit sera lourdement grevée par des tares plus élevées... Le négoce est d'ailleurs en discussion avec la grande distribution à propos des prix, qu'il estime devoir se raffermir. D'après GfK, la demande en pommes de terre bio a augmenté de 10 % en septembre par rapport à l'an passé à la même période. Les prix aux producteurs pour les **variétés du frais** tournent toujours - pour le moment - autour de **48,00 €/qt.**

	13/10 (S41)	20/10 (S42)	27/10 (S43)
<b>Prix REKA Rhénanie : prix producteurs*, hTVA</b>			
<b>Industrie, 40 mm+ : Challenger / Inno / Fontane</b>	4,00 - 5,00	4,00 - 5,00	<b>4,00</b>
<b>Rhénanie Chair ferme (longue / ovale)</b>	11,00	11,00	<b>11,00</b>
<b>Principal. à chair ferme (ronde)</b>	11,00	11,00	<b>11,00</b>
<b>Vente détail à la ferme (sacs de 25 kg) :</b>			
Chair ferme	6,50	6,50	<b>6,50</b>
Princip. à chair ferme (chair tendre)	6,00	6,00	<b>6,00</b>
<b>Prix AMI GmbH : prix producteurs rendu négoce</b>			
<b>Basse Saxe Variétés à Frites 40mm+</b>	4,00 - 5,50	4,00 - 5,50	<b>4,00 - 5,00</b>
<b>Chips/croustilles 35mm+</b>	5,00 - 6,50	5,00 - 6,50	<b>5,00 - 6,50</b>
<b>Moyennes du pays : chair ferme (en vrac)</b>	11,77	11,17	<b>11,33</b>
<b>Principalem. à chair ferme et farineuses (vrac)</b>	10,58	10,50	<b>10,50</b>
<b>Pdt bio: dernières cotations disponibles :</b>			
Hâtives, ttes var., comm. détail, €/kg (caisse 12,50 kg)	Semaine 37 1,18	Semaine 40 1,08	<b>Semaine 42 1,05</b>
Chair ferme, comm. détail, €/kg (caisse 12,50 kg)	1,19	1,08	<b>1,09</b>
Hâtives, ttes var., comm. gros, €/kg (vrac)	1,05	0,94	<b>0,92</b>
Hâtives, ch. ferme, comm. gros, €/kg (vrac)	1,08	0,94	<b>0,93</b>

\*En période de départ champs, il faut retirer 1,00 €/q à ces prix pour frais de triage !!

**Grande-Bretagne :** Prix moyen producteurs pour la semaine 42 : **9,83 €/q (10,47 €/t le 13/10).**

Météo défavorable aux arrachages la semaine passée : tout n'est donc pas terminé dans les campagnes dans l'Est du pays où il reste plus de 15 % à arracher. Dans l'ouest il ne reste quasi rien à récolter, et maximum 5 % dans le Sud. Le manque de place dans certains stockages et des problèmes en conservation amènent de l'offre en suffisance et maintiennent les prix à la baisse. Les contrats continuent de dominer le marché du sac tandis que les achats de l'industrie restent lents. La qualité fritable en diverses variétés (Maris Piper, Fontane, Challenger, Markies...) se négocie à 3,40 - 5,70 €/q.

### Prochain message le **mardi 07 novembre 2017.**

**Auteurs :** Pierre Lebrun – Daniel Ryckmans. Pour toute question: [pierre.lebrun@fiwap.be](mailto:pierre.lebrun@fiwap.be) ou [daniel.ryckmans@fiwap.be](mailto:daniel.ryckmans@fiwap.be) ou 081/61.06.56. La synthèse des marchés belges est établie en étroite collaboration entre Fiwap et PCA et ne peut être reprise qu'en mentionnant les 2 organismes sous le vocable « Message des marchés Fiwap/PCA » ou « Marktbericht PCA/Fiwap ».

**Sources :** Général : NEPG. Belgique : contacts téléphoniques pris auprès de professionnels du secteur (producteurs, négociants, courtiers, transformateurs...) figurant parmi une liste de 80 correspondants. France = RNM (Réseau des Nouvelles des Marchés) à Lille. Pays-Bas = Cotation officielle de Rotterdam + NAO (Nederlandse Aardappel Organisatie), G.E. Tjepkema – Dronten; Agro-Trade bv – Buurmalsen; VTA (Verenigde Telers Akkerbouw); BAI (Bureau

Aardappelmarkt Informatie) ; Boerderij ; Aardappelinfo / HPA. **Allemagne** = REKA-Rhénanie ; Eurex (Francfort) ; AMI (Agrarmarkt Information - GmbH).  
**Grande-Bretagne** = AHDB Potatoes, Potato Call.