

Actualités et situation des marchés : mercredi 16 août 2017

Agenda : Journée de démonstration « Innovation et durabilité » organisée par Bayer le 29 août prochain à Huldenberg : voir invitation et programme ci-joint. **Attention :** inscription requise avant le 25 août.

C'est d'actualités : Communiqué de l'AFSCA : Lutte obligatoire contre les doryphores : AVIS AUX PRODUCTEURS DE POMMES DE TERRE (10/08/2017)

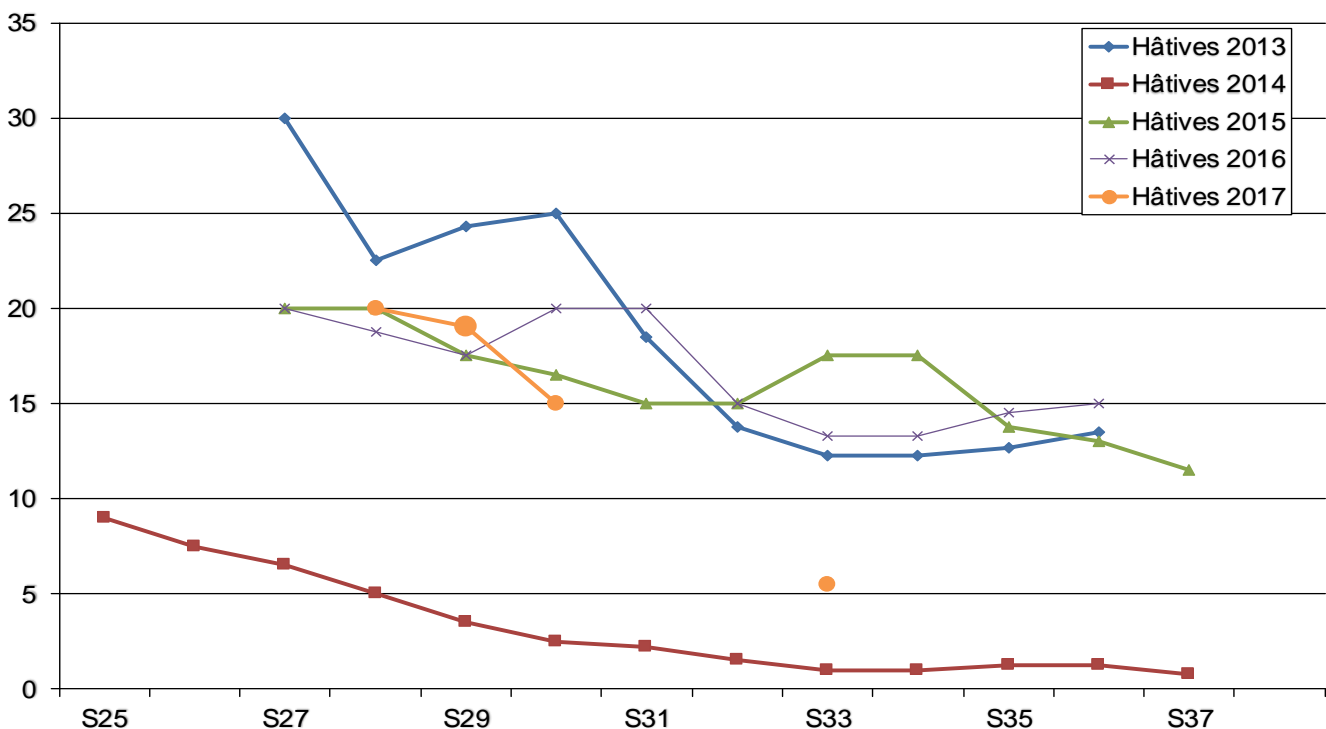
Cette année, à la faveur des conditions météorologiques favorables, les doryphores sont réapparus massivement dans les cultures de pommes de terre, tant sur les parcelles professionnelles que dans les potagers privés. Ces ravageurs occasionnent d'importants dégâts en détruisant totalement le feuillage.

Il est rappelé que la lutte contre ces insectes est obligatoire. L'AFSCA veillera à ce qu'elle soit correctement appliquée et, si nécessaire, imposera l'application immédiate de ces mesures aux frais du responsable de la culture / du propriétaire. Une attention particulière devrait être accordée à la destruction des repousses de pommes de terre qui favorisent le développement et la propagation des doryphores mais aussi de toutes les autres maladies et ravageurs de cette culture.

Vu l'étendue des zones touchées dans certaines régions, les agents de l'Agence ne pourront pas suivre chaque parcelle infestée afin de vérifier la bonne application des mesures de lutte. Il est donc demandé à chacun de rapidement faire le nécessaire afin de réduire autant que possible l'impact de ce ravageur dans les prochaines années.


Belgique (semaine 33): message des marchés Fiwap / PCA :

Pommes de terre hâtives industrielles : (35 mm+, min 60% 50 mm+, min 360 gr/5kg de PSE, vrac, fritable, départ, hors TVA, livraison directe) : 5,00 - 6,00 €/q - marché peu soutenu.

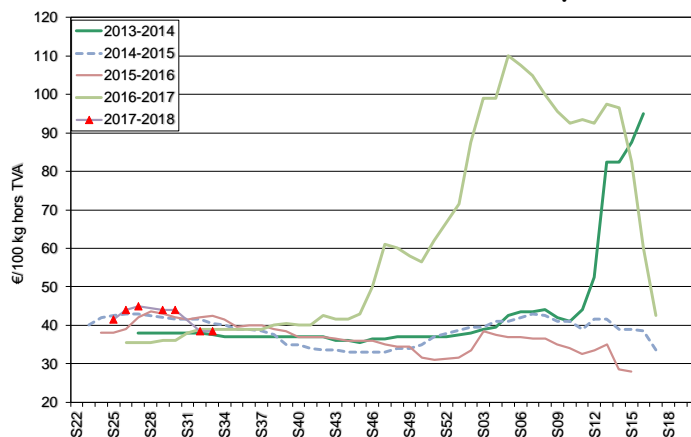
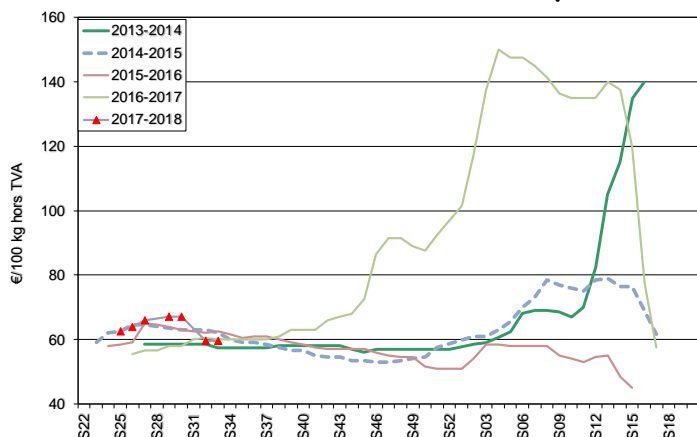


Les usines restent très majoritairement approvisionnées par les contrats de (mi-)hâtives (de juillet et août) et par des pommes de terre allemandes. Fin de semaine passée des petits volumes en surtonnes de contrat ont été achetés entre 7,5 et 8,5 €/q par l'industrie directement aux producteurs. Le marché reste en baisse cette semaine par absence d'acheteurs (le négoce intermédiaire est hors jeu vu l'absence de demande industrielle tandis que l'export n'a pas encore démarré) tandis que l'offre est pressante.

Marchés physiques européens: récapitulatif des cours (source: NEPG):

	€/tonne	Semaine 31	Semaine 32	Semaine 33	Tendance
 Belgique					
Hâtives (Première, Amora,...)		Non coté	Non coté	55,00 - 60,00	↓
Pays-Bas					
Goes Var. industr. sable		130,00 - 140,00	110,00 - 135,00	90,00 - 100,00	↓
Allemagne					
Hâtives Première		100,00 - 110,00	80,00	-	↓
Zorba		110,00 - 120,00	90,00	-	↓
Grande-Bretagne		155,22 € (135,86 £)	138,77 € (121,46 £)	-	↓
Belgique (Fiwap/PCA)	Tout venant 35 mm +, fritable, vrac, départ, min 360 g/5 kg PSE, min 60 % 50 mm +, chargé, hors TVA.				
Pays-Bas (Cotation régionale de Goes + cotation VTA)	Destination industrie frites : tout-venant, vrac, fritable, départ, 40 mm +, min 60 % 50 mm+, min 360 g/5 kg PSE, hors TVA. Export: tout-venant, vrac, départ, 40 mm +, min 60 % 50 mm+, hors TVA.				
France (RNM)	Bassin Nord, non lavée, 360g/5 kg PSE, tout venant 35mm +, fritable, hors TVA				
Allemagne (Reka-Rhénanie)	Fritable, 40 mm+, vrac, départ, hors TVA (Reka - Rhénanie). A certaines périodes, 10,00 €/t à retirer pour triage !				
Grande Bretagne (AHDB Potatoes)	Prix moyen marché libre: toutes variétés, départ ferme (sac ou vrac), sans accord de vente avant le 1 ^{er} juillet. Chaque transaction intervient dans le prix moyen marché libre de la semaine de livraison				

Plant de Bintje : plant hollandais, classe A, rendu mars 2018, par 5 tonnes, en sacs, hTVA : peu de transactions, prix baissiers.
Calibre 28 - 35 mm : 58,00 - 61,00 €/q **Calibre 35 - 45 mm : 37,00 - 40,00 €/q**



Marché à terme: EEX à Leipzig (€/q) Bintje, Agria et var. apparentées pour transfo, 40 mm+, min 60 % 50 mm +:

	08/08	09/08	10/08	11/08	14/08	15/08 : €/q clôture-Volumes-Positions ouvertes		
Novembre 2017	9,00	9,00	9,00	9,00	9,00	9,00	0	33
Avril 2018	9,50	9,20	9,00	9,10	9,30	9,10	70	4400
Juin 2018	12,50	12,20	11,70	11,20	12,20	11,70	0	2
Avril 2019	14,80	14,80	14,60	14,70	14,70	14,70	0	201

Pays-Bas : Le marché semble complètement délaissé par les industries qui ont amplement assez avec leur approvisionnement sous contrat. Il ne se passe donc pas grand-chose, et l'offre reste excédentaire face à une demande absente. La cotation de Goes relaie ce manque d'équilibre par une cotation à la baisse entre 9,00 et 10,00 €/q en ce début de semaine (lundi). Sur les marchés du frais, l'offre de lots indurés reste encore limitée, et on observe des prix entre 20,00 et 25,00 €/q pour le marché intérieur

selon le type de variétés (chair tendre ou chair ferme). L'export débute très lentement vers les destinations africaines sur base de 20,00 à 22,00 €/q départ en sac.

Les prélèvements d'Aviko en semaine 32 en variétés Agria, Fontane, Innovator et Victoria montraient un rendement moyen de 47 t/ha, avec 77 % de 50 mm+ et un PSE de 343 g/5 kg.

France : Estimation des rendements actuels (source : UNPT - CNIPT) : 240 parcelles échantillonnées en semaines 29 et 30 en Nord/Pas-de-Calais, Picardie, Champagne/Ardenne et Haute-Normandie : Rendement moyen de 28,05 t/ha, soit (à date identique) 12 % de plus que la moyenne des 5 dernières années, mais 6 % de moins que la moyenne des 10 dernières années. La date moyenne de plantation est le 15 avril, soit 1 semaine plus tôt que l'an passé. On relève +/- 12,5 tubercules par plante (toutes variétés frais et industrie confondues). Les défanages sont largement en cours en variétés à chair ferme, tandis que les variétés industrielles continuent leur croissance avec l'apparition de difformes ou crevassées, et de rejet en Bintje et autres variétés sensibles.

Chiffres de transformation (source : GIPT) : les usines françaises ont travaillé 1.064.000 tonnes de pommes de terre entre juillet 2016 et juin 2015, soit un tonnage en baisse de 5 % par rapport à l'année précédente (-53.000 tonnes).

Allemagne : Une nouvelle estimation des surfaces 2017 de pommes de terre ramène la hausse à seulement 3,0 %, soit + 6.000 ha. La superficie 2017 est donc estimée à 248.500 ha, dont 111.700 ha en Basse-Saxe où les rendements sont attendus supérieurs à la moyenne pluriannuelle. Par contre, la Rhénanie et la Bavière ont davantage souffert de la sécheresse et de la chaleur du printemps et les rendements sont plus modérés. Les variétés industrielles occupent 180.000 ha (contre 158.000 ha en 2012) et se développent aux dépens de variétés féculières. C'est en Basse-Saxe que ce changement a été le plus important.

Grande-Bretagne : Prix moyen producteurs pour la semaine 32 (tous marchés) : **13,88 €/qt.**

Baisse habituelle des cours en début de saison. Sur les marchés de détail, l'essentiel du commerce a lieu sous contrat. Les marchés de gros sont lents, avec une offre en hausse et une demande dans les régions touristiques qui n'a pas augmenté comme prévu. Les usines complètent leurs contrats par quelques achats libres dans une fourchette de 8,00 à 11,00 €/q au producteur, les meilleurs prix concernant Maris Piper tandis que les pures variétés hâtives se situent entre 8,00 et 9,15 €/q. Au champ, les pluies intenses de la semaine passée ont perturbé les traitements mildiou. Dans l'Est du pays, des fonds de parcelle sont restés sous eau. Dans l'Ouest et le Sud, les défanages sont en cours. Globalement, les rendements sont attendus en hausse par rapport à l'an dernier.

Prochain message le mardi 22 août 2017.

Auteurs : Pierre Lebrun – Daniel Ryckmans. Pour toute question: pierre.lebrun@fiwap.be ou daniel.ryckmans@fiwap.be ou 081/61.06.56. La synthèse des marchés belges est établie en étroite collaboration entre Fiwap et PCA et ne peut être reprise qu'en mentionnant les 2 organismes sous le vocable « Message des marchés Fiwap/PCA » ou « Marktbericht PCA/Fiwap ».

Sources : Général : NEPG. Belgique : contacts téléphoniques pris auprès de professionnels du secteur (producteurs, négociants, courtiers, transformateurs...) figurant parmi une liste de 80 correspondants. France = RNM (Réseau des Nouvelles des Marchés) à Lille. Pays-Bas = Cotation officielle de Rotterdam + NAO (Nederlandse Aardappel Organisatie), G.E. Tjepkema – Dronten; Agro-Trade bv – Buurmalsen; VTA (Verenigde Telers Akkerbouw); BAI (Bureau Aardappelmarkt Informatie); Boerderij; Aardappelinfo / HPA. Allemagne = REKA-Rhénanie; Eurex (Francfort); AMI (Agrarmarkt Information - GmbH). Grande-Bretagne = AHDB Potatoes, Potato Call