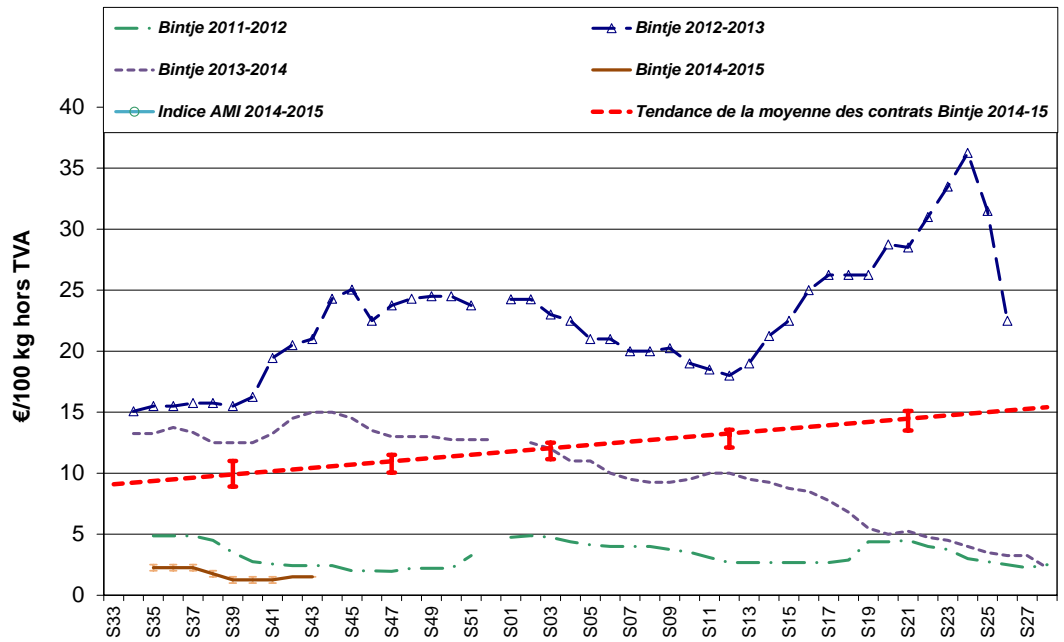


**Situation des marchés : mardi 21 octobre 2014**

**Belgique (semaine 43):** message des marchés Fiwap / PCA :

Marché calme avec peu de transactions. On note une demande limitée de l'industrie, et très peu d'export (et quasi exclusivement via les Pays-Bas). L'offre se limite aux volumes en départ champ et issus de stockages précoces.



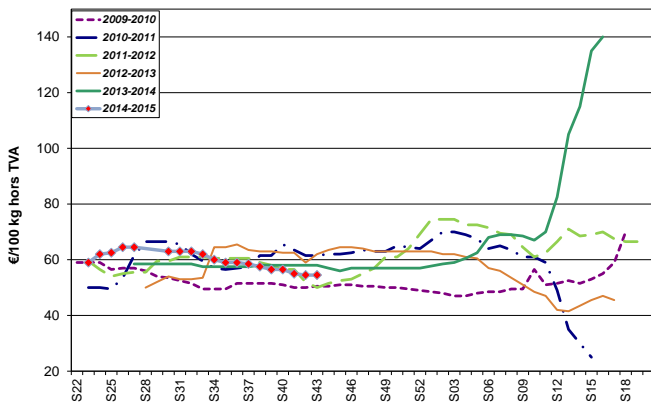
**Bintje : 1,50 €/qt.**

**Autres variétés frites : Fontane et Challenger : 1,50 à 2,00 €/qt.**

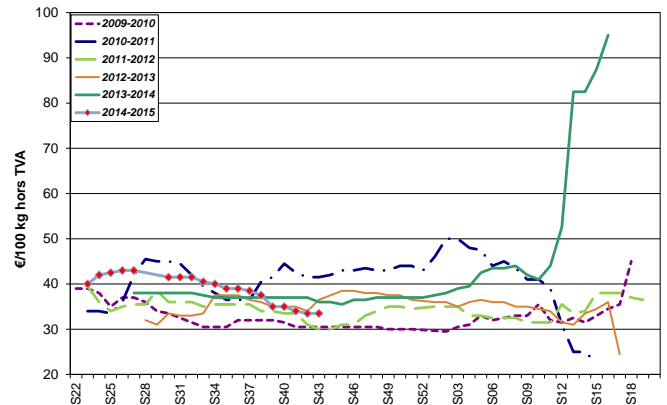
Des lots secs et fiables se négocient pour l'export jusqu'à 3,00 €/qt, notamment en Bintje et en Challenger.

**Plant de Bintje:** plant d'origine néerlandaise, classe A, rendu mars 2015, par 5 tonnes, en sacs, hTVA : prix inchangés - pas de commerce :

- calibre 28-35 mm: **54,00 à 55,00 €/100 kg**



- calibre 35-45 mm: **33,00 à 34,00 €/100 kg**



**Marchés physiques européens:** récapitulatif des cours (source: NEPG):



€/tonne	Semaine 41	Semaine 42	Semaine 43	Tendance
<b>Belgique</b> Bintje	10,00 - 15,00	15,00	<b>15,00</b>	→
<b>Pays-Bas</b> Variétés à frites	10,00 - 30,00	<b>15,00 - 30,00</b>	-	→
<b>France</b> Bintje 35mm+ fritable	10,00 - 20,00	<b>10,00 - 15,00</b>	-	→
<b>Allemagne</b> diverses var industrie	25,00	<b>25,00</b>	-	→
<b>Grande Bretagne</b> , prix moyen hebdo	114,17 € (89,99 £)	<b>112,37 € (89,39 £)</b>	-	↓
Belgique (Fiwap/PCA)	Tout venant, 35 mm +, fritable, vrac, départ, min 360 g/5 kg PSE, min 60 % 50 mm +, chargé, hors TVA.			
Pays-Bas (VTA)	Destination industrie frites : tout-venant, vrac, fritable, départ, 40 mm +, min 60 % 50 mm+, min 360 g/5 kg PSE, hors TVA. Export: tout-venant, vrac, départ, 40 mm +, min 60 % 50 mm+, hors TVA.			
France (RNM)	Bassin Nord, non lavée, 360g/5 kg PSE, tout venant 35mm +, fritable, hors TVA			
Allemagne (Reka-Rhénanie)	Fritable, 40 mm+, vrac, départ, hors TVA (Reka - Rhénanie). A certaines périodes, 10,00 €/t sont à retirer pour triage !			
Grande Bretagne (AHDB / Potato Council)	Prix moyen marché libre: toutes variétés, départ ferme (sac ou vrac), qui n'ont fait l'objet d'aucun accord de vente avant le 1 <sup>er</sup> juillet. Chaque transaction intervient dans le prix moyen marché libre de la semaine de livraison			

**Marché à terme:** Eurex Francfort (€/qt) Bintje, Agria et var. apparentées pour transfo, 40 mm+, min 60 % 50 mm +:

	14/10	15/10	16/10	17/10	20/10	Volumes/Positions ouvertes	
Novembre 2014	3,20	3,00	3,20	3,00	<b>3,00</b>	<b>0</b>	<b>27</b>
Avril 2015	5,90	5,50	5,20	5,20	<b>5,60</b>	<b>40</b>	<b>4548</b>
Juin 2015	6,50	6,60	6,40	6,50	<b>6,40</b>	<b>0</b>	<b>167</b>
Avril 2016	13,40	13,40	13,00	13,00	<b>12,90</b>	<b>1</b>	<b>102</b>

**Pays-Bas :** L'offre pour livraison immédiate reste pressante, en particulier pour les dernières parcelles encore à arracher. La conservation pose problème ici et là, ajoutant encore une pression supplémentaire. Cours inchangés pour l'**industrie**, entre 1,50 et 3,00 €/qt en livraison directe, et entre 4,00 et 6,00 €/qt pour livraison entre janvier et mai. L'**export** se poursuit correctement, avec des prix d'achat variant entre 3,50 et 9,00 €/qt selon calibre et variété.

Cotation VTA	Sem. 42	Tendance marché
Frites 40 mm+, min 60 % 50 mm+, min 360 PSE	<b>Non coté</b>	-
Export 40 mm+, min 60 % 50 mm+	<b>4,00 - 6,00</b>	-
0/40 mm, min 360 PSE	<b>Non coté</b>	-

Bourses régionales	Sem. 41	Sem. 42	Tendance marché
<b>Goes</b> Frite 40 mm+	1,50 - 3,00	<b>1,50 - 2,50</b>	↓
Export 40 mm+	Non coté	<b>Non coté</b>	-

**France :** On note une offre plus pressante venant des stockages précaires, sur un marché immobile avec quasiment pas de **demande industrielle**. Les prix officiels restent à 1,50 €/qt en Bintje et à 2,00 €/qt en variétés spécifiques telles que Shepody ou Innovator. Mais des transactions sont aussi relayées à 5,00 €/qt en 55 mm+ big-bag en Ramos, Agria ou Jelly, à 4,00 €/qt en Markies pour frites fraîches, ou encore à 3,00 €/qt en Fontane pour les Pays-Bas. L'**export** tend à se développer avec des envois entre 4,00 et 7,50 €/qt (pallox ou big-bag) selon la variété (Agata, Caesar, Marabel, Milva, Melody,...), le calibre et la destination (pays de l'Est, Grèce, Espagne).

Pomme de terre industrielle: non lavée, vrac, départ, hors TVA, Nord Seine, €/100 kg, min - max (moy) (SNM):

Pdt industrie, Nord Seine, non lavée	<u>10/10/14 (sem. 41)</u>	<u>17/10/14 (sem. 42)</u>
Bintje, Nord, 35mm+, 360 PSE, fritable	1,00 - 2,00 (1,50)	<b>1,00 - 1,50 (1,50)</b>
Chair normale, divers var. 360 PSE, 35 mm +, fritable	1,00 - 2,00 (1,50)	<b>1,00 - 3,00 (1,50)</b>

**Allemagne:** Les productions très importantes et les bas prix du marché libre ont une influence sur les produits transformés. Les supermarchés à bas prix Aldi ont baissé leurs prix de 16% pour les frites, croquettes et autres produits à base de pommes de terre. Les enseignes Norma et Netto ont suivi. Les usines de transformation travaillent à plein régime, et les « gros acheteurs » (collectivités, restos d'entreprise et d'écoles, etc) font leurs calculs : la patate est de retour en force sur les menus, son prix étant plus concurrentiel qu'avant...

Alors que les récoltes sont terminées ou vont se terminer à très brève échéance, on se rend de plus en plus compte de l'énorme production, tant en pommes de terre de consommation que de pommes de terre pour la transformation. Certains spécialistes attirent néanmoins l'attention sur le fait qu'il y a aussi des problèmes de qualités (PSE souvent plus bas ou trop bas (variété transfo), problèmes de pourritures,...) et que la proportion de tare et de déchets est plus importante qu'une année normale ! Par ailleurs des volumes non négligeables partent au bétail ou à la biométhanisation...

**Marché du frais :** prix en légère baisse en chair ferme. **Marché industriel :** toutes variétés confondues, prix stables autour de **2,50 €/qt**. Très peu de mouvements sur le marché libre.

**Pdt bio :** sur base d'échantillonnages ou enquêtes faites sur 2.000 ha de pommes de terre bio, la récolte est qualifiée de normale, sans plus. On signale des tares importantes, surtout dues à des problèmes de taupins (mais aussi rhizo, pourritures humides,...). Les prix sont fermes, et pourraient se raffermir quelque peu car la demande est bonne et le commerce actif. En **Autriche**, particulièrement en Basse Autriche, les rendements sont bons à très bon, et il manque parfois des capacités de stockage (caisses). Prix producteurs à **20,00 €/qt**.

Prix REKA Rhénanie : prix producteurs, hTVA	10/10/14 (sem. 41)	17/10/14 (sem. 42)
Chair ferme (en vrac, Rhénanie) :	8,50	<b>8,50</b>
Principal. à chair ferme, (vrac, Rhénanie) :	8,50	<b>8,50</b>
Pdt industrielle : divers var. 40 mm +	2,50	<b>2,50</b>

En période de départ champs, il faut retirer 1,00 €/qt à ces prix pour frais de triage !!

Prix AMI GmbH	Sem. 41	Sem. 42
Prix au producteur, €/qt en date du :	10/10	17/10
<b>Marché du frais</b> Chair ferme	7,08	<b>6,92</b>
Principal. à chair ferme et farineuse	6,63	<b>6,63</b>
<b>Transfo. frites 40 mm+</b> Rhénanie du Nord - Westphalie	2,50	<b>2,50</b>
<b>Frites div. var.</b> Basse Saxe occidentale 40 mm+	1,00 - 2,50	<b>1,00 - 2,50</b>
<b>Chips 35 mm+</b> Basse Saxe occidentale	3,00 - 3,50	<b>3,00 - 3,50</b>
<b>Pdt bio :</b> ttes variétés, comm. détail, €/kg (caisse 12,5 kg)	1,01	
Chair ferme, comm. détail, €/kg (caisse 12,5 kg)	1,01	
Toutes variétés, comm. gros, €/kg (caisse 12,5 g)	0,83	
Chair ferme, comm. gros, €/kg (caisse 12,5 kg)	0,85	

**Grande-Bretagne:** Prix moyen producteur (sem. 42) : 11,24 €/qt (-8,9 %).

L'offre est abondante malgré les conditions humides de récolte, et les prix restent en baisse tant sur le **marché du frais** (quelques transactions libres en Maris Piper et variétés blanches de gros calibres) que sur le **marché industriel** (entre 5,00 et 7,50 €/qt en principales variétés). **L'export** concerne des envois de Maris Piper vers la Belgique sur base de 6,30 €/qt... ( ?).

**100.000 ha récoltés au 18 octobre**, soit 4.000 ha de plus qu'en 2013, et 15.000 ha de plus qu'en 2012 à la même date.

**E-U. et U.E.:** La Belgique, les Pays-Bas, l'Allemagne, la France et la Pologne vont encore développer leurs productions et leurs exportations de produits transformés. Les services de l'USDA (département étatsunien de l'agriculture / United States Department of Agriculture) estiment que la production de ces 5 pays s'élèvera à 25,1 millions de tonnes, soit une augmentation de 2,6 MT par rapport à 2013. Les exportations de produits finis ont doublé en 5 ans, dépassant le million de tonnes. Ces exportations sont favorisées par la faiblesse de l'euro vis-à-vis du dollar étatsunien, une demande croissante mais bien entendu aussi par les cours très bas des derniers mois. Les productions européennes sont en concurrence avec les étatsuniennes dans des pays comme le Chili, l'Australie, l'Arabie saoudite et la Malaisie. Elles progressent aussi vers l'Azerbaïdjan, l'Ukraine, la Moldavie et divers pays africains. (Source : USFA via AMI GmbH).

**Afrique du Nord:** d'après AMI GmbH, la production algérienne 2014 sera de 4,4 millions de tonnes, en recul de 10,2% par rapport à 2013. Ces quantités devraient suffire à la demande, mais les prix aux producteurs et consommateurs augmenteront. Par ailleurs, les prix sont en hausse en Tunisie, mais aussi en Egypte où les fortes exportations ces derniers 10 mois (notamment vers la Russie...) ont réduit les stocks. Les prix sur les marchés de gros égyptiens varient entre 27 et 44 €/qt.

### **Prochain message le mardi 28 octobre 2014.**

**Auteurs:** Pierre Lebrun – Daniel Ryckmans. Pour toute question: [pierre.lebrun@fiwap.be](mailto:pierre.lebrun@fiwap.be) ou [daniel.ryckmans@fiwap.be](mailto:daniel.ryckmans@fiwap.be) ou 081/61.06.56. La synthèse des marchés belges est établie en étroite collaboration entre Fiwap et PCA et ne peut être reprise qu'en mentionnant les 2 organismes sous le vocable «Message des marchés Fiwap/PCA» ou «Marktbericht PCA/Fiwap». **Sources:** Général: NEPG. Belgique : contacts téléphoniques pris auprès de professionnels du secteur (producteurs, négociants, courtiers, transformateurs,...) figurant parmi une liste de 80 correspondants. France = SNM (Service des Nouvelles des Marchés) à Lille. Pays-Bas = Cotation officielle de Rotterdam + NAO (Nederlandse Aardappel Organisatie), G.E. Tjepkema – Dronten ; Agro-Trade bv – Buurmalsen ; VTA (Verenigde Telers Akkerbouw) ; BAI (Bureau Aardappelmarkt Informatie) ; Boerderij ; Aardappelinfo / HPA. Allemagne = REKA-Rhénanie; Eurex (Francfort); AMI (Agrarmarkt Informations-GmbH). Grande-Bretagne = PCL (Potato Council Ltd), Potato Call.