

Chiffres clés de l'agriculture

L'AGRICULTURE BELGE EN CHIFFRES

2020

Statbel, l'office belge de statistique, collecte, produit et diffuse des chiffres fiables et pertinents sur l'économie, la société et le territoire belges.

La collecte s'effectue à l'aide de sources de données administratives et d'enquêtes. La production est réalisée de manière qualitative et scientifique. Les statistiques sont diffusées en temps opportun et de manière conviviale. Statbel garantit que, d'une part, la vie privée et les données confidentielles sont protégées et que, d'autre part, les données sont utilisées à des fins exclusivement statistiques.

*Vous trouverez une sélection de nos données, ainsi que toutes nos publications sous forme téléchargeable sur notre **site Internet: www.statbel.fgov.be**.*

*Les établissements scolaires peuvent commander des exemplaires supplémentaires des «**Chiffres clés de l'agriculture 2020**» via **courriel à statbel@economie.fgov.be**.*

Sauf mention contraire au bas d'un tableau ou d'un graphique, les données ont été collectées et calculées par Statbel (Direction générale Statistique - Statistics Belgium du SPF Economie). Référence autorisée moyennant indication explicite de la source.

Avant-propos

Statbel, l'office belge de statistique, présente, au travers de ces « Chiffres clés de l'agriculture 2020 », un aperçu de la situation actuelle et des dernières évolutions de l'agriculture au sens large (y compris la pêche) sous ses différents angles, physiques, démographiques et économiques.

Plusieurs autres aspects en lien avec l'agriculture sont également abordés ; tels les dépenses en biens alimentaires, les indicateurs de rentabilité, ou encore la place économique de l'agriculture et de l'industrie alimentaire.



Sur le site Internet <https://www.statbel.fgov.be>
vous trouverez la version électronique des
Chiffres clés de l'agriculture 2020

Avertissement méthodologique

Le registre agricole est établi depuis 2011 à partir des registres administratifs des régions, avec une adaptation liée aux critères de définition d'une entreprise agricole fixés par la réglementation européenne. Cette nouvelle méthodologie fait encore l'objet d'améliorations successives.

Les données sur les exploitations agricoles sont issues des bases de données administratives qui sont combinées à des données d'enquêtes ciblées. La période de référence pour les cultures est avril/mai.

En raison du processus de simplification de nos enquêtes, et en particulier de la suppression de l'enquête générale de mai, la période de référence, pour les statistiques animales (cheptels bovins, cheptels porcins et volailles) est octobre/novembre.

En 2018, on observe une rupture de tendance pour la volaille. On constate une forte hausse. En effet, jusqu'en 2017, les entreprises ne devaient pas déclarer de volailles en cas de vide sanitaire. On demandait le nombre d'animaux au 15 octobre. Si l'étable était vide ce jour-là, aucun animal n'était déclaré. A partir de 2018, les exploitations qui ont des étables vides pour des raisons sanitaires (nettoyage des étables ou foyer de maladie) doivent déclarer le nombre d'animaux présents dans les étables avant le vide sanitaire.

Table des matières

1. Aperçu	p.4
2. Moyens de production.....	p.8
3. Production.....	p.12
4. Prix, revenu et rentabilité.....	p.22
5. Consommation	p.32
6. L'agriculture dans l'économie belge.....	p.38
7. L'agriculture biologique.....	p.42



1. Aperçu

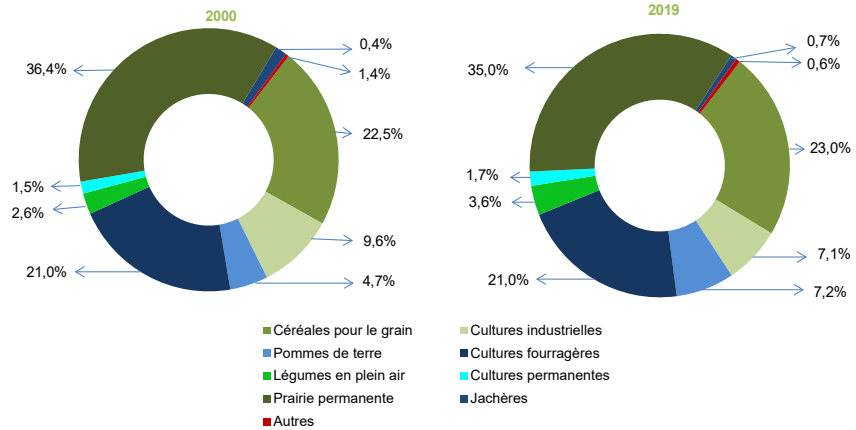
Une des caractéristiques du secteur agricole belge est la diminution structurelle du nombre d'exploitations entraînant un phénomène de concentration des terres et des moyens de production. Entre 1980 et 2019, le secteur agricole a perdu 68% de ses exploitations (voir tableau page 10) avec un rythme de disparition plus ou moins identique en Flandre et en Wallonie (-2% par an en moyenne). Dans la même période, la superficie moyenne par exploitation a, quant à elle, triplé.

Parallèlement, la main d'œuvre dans le secteur connaît une contraction de son volume : le secteur a perdu 62% de travailleurs entre 1980 et 2016. Cette diminution de la main d'œuvre résulte de la diminution du nombre d'exploitations mais aussi de l'intensification de la mécanisation.

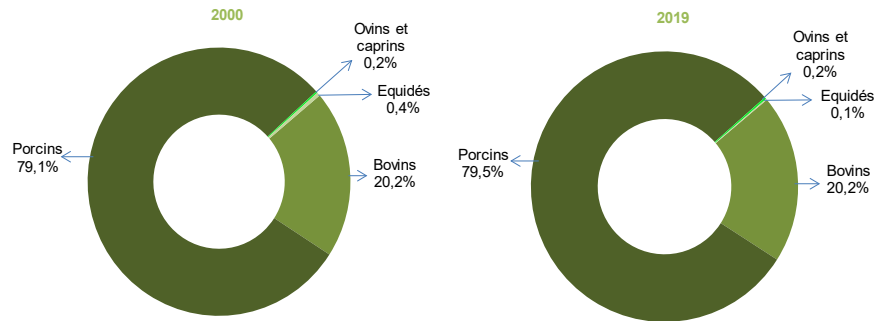
Cependant, face aux défis environnementaux et énergétiques, le secteur agricole est appelé à retrouver une place cruciale. Le succès grandissant de l'agriculture biologique dans notre pays, notamment, démontre la capacité de l'agriculture belge à s'adapter à l'évolution de notre société.



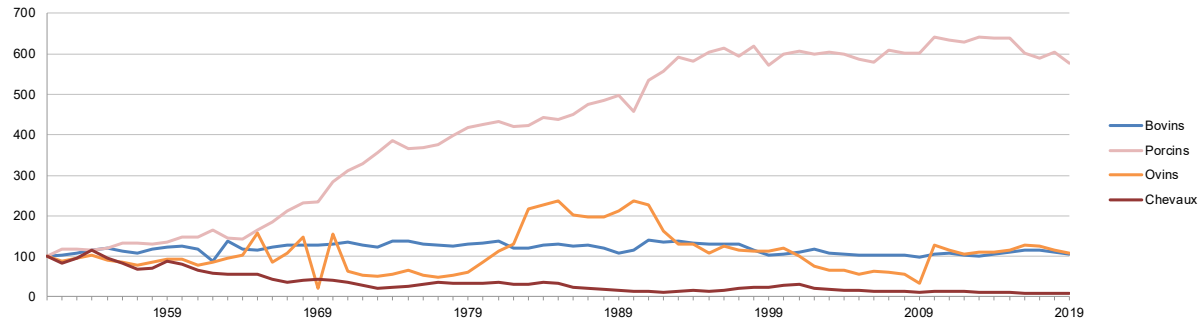
Importance des différentes cultures (en ha)



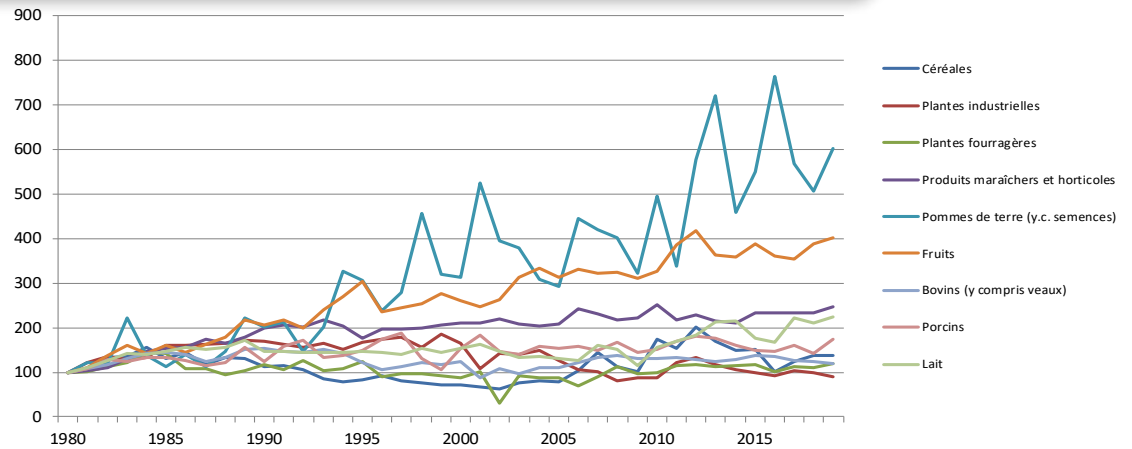
Importance des animaux abattus par sorte (poids abattus en %)



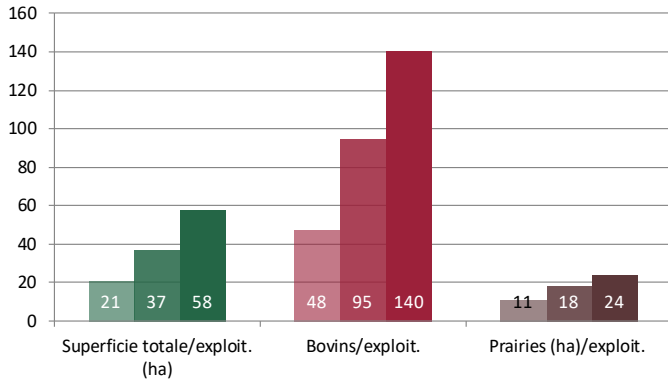
Evolution du nombre d'animaux abattus (1951-2019) (1951=100)



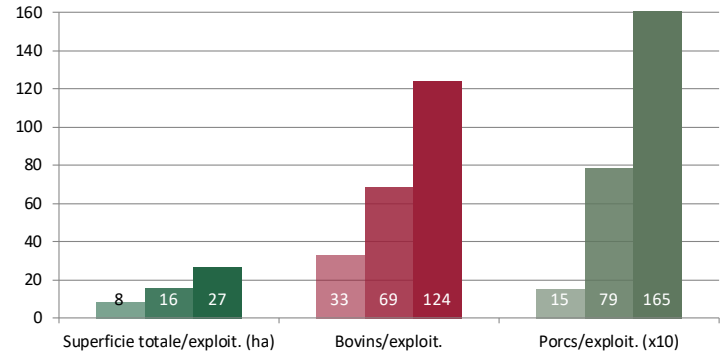
Evolution de la valeur de la production au prix de base (1980-2019) (1980=100)



Evolution de la taille moyenne des exploitations agricoles en région wallonne en 1980, 2000 et 2019



Evolution de la taille moyenne des exploitations agricoles en région flamande en 1980, 2000 et 2019*



* A partir de 2010, les chiffres pour la Flandre comprennent aussi ceux de la région de Bruxelles-Capitale.



2. Moyens de production

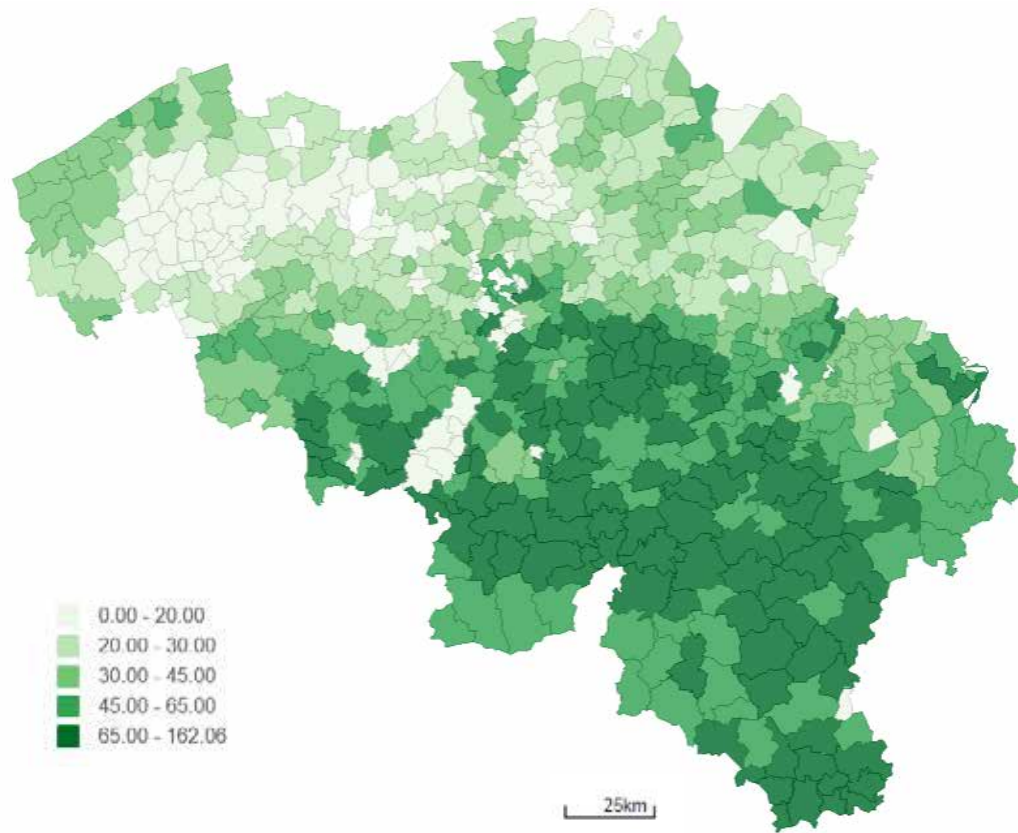
Le nombre d'exploitations agricoles ou horticoles baisse chaque année. Toutefois, la superficie totale de l'ensemble des exploitations recule beaucoup moins vite. En moyenne, les exploitations ne cessent donc de s'agrandir. Depuis 1980, la superficie moyenne des exploitations a triplé. Ce phénomène est plus important en Flandre où, la taille moyenne des exploitations a progressé de 8,4 ha en 1980 à 26,7 ha en 2019. En Wallonie, la moyenne a respectivement grimpé de 20,7 ha à 57,6 ha. Le nombre d'animaux détenus par exploitation s'est également accru, illustrant un phénomène de concentration des moyens de production.

En Belgique, seul un faible pourcentage de la population travaille dans l'agriculture. On observe une double évolution dans les exploitations belges depuis trois décennies : d'une part une très légère augmentation du nombre de travailleurs par exploitation (de 1,63 travailleurs en 1980 à 1,92 travailleurs en 2016), mais surtout une proportion de plus en plus importante de main-d'œuvre non familiale (qui passe de 3,9 % en 1980 à plus de 27,9 % en 2016).

Parallèlement, le nombre de tracteurs et autres outils agricoles a augmenté de manière significative.



Taille moyenne des exploitations (ha) par commune en 2019



Nombre d'exploitations, superficie et main-d'œuvre

Belgique	1980	1990	2000	2010	2013	2016	2019
Nombre d'exploitations *	113.883	87.180	61.926	42.854	37.761	36.888	36.111
Superficie agricole utilisée (en ha)	1.418.121	1.357.366	1.394.083	1.358.019	1.338.566	1.352.953	1.358.705
Main-d'œuvre	185.134	142.272	107.399	80.944	74.510	70.993	-
dont main-d'œuvre non familiale occupée régulièrement	7.139	7.791	9.962	14.437	15.443	19.802	-
Main-d'œuvre/exploitation	1,63	1,63	1,73	1,89	1,97	1,92	-
Flandre**							
	1980	1990	2000	2010	2013	2016	2019
Nombre d'exploitations *	75.898	57.934	41.047	28.331	24.929	24.034	23.378
Superficie agricole utilisée (en ha)	634.397	603.896	636.876	616.866	624.960	622.860	624.990
Main-d'œuvre	124.658	96.015	74.695	56.575	51.661	48.569	-
dont main-d'œuvre non familiale occupée régulièrement	5.140	6.223	8.121	11.296	12.376	15.545	-
Main-d'œuvre/exploitation	1,64	1,66	1,82	2,00	2,07	2,02	-
Wallonie							
	1980	1990	2000	2010	2013	2016	2019
Nombre d'exploitations *	37.843	29.178	20.843	14.502	12.832	12.854	12.733
Superficie agricole utilisée (en ha)	783.165	752.743	756.725	740.885	713.606	730.093	733.715
Main-d'œuvre	60.141	46.076	32.614	24.315	22.849	22.424	-
dont main-d'œuvre non familiale occupée régulièrement	1.883	1.494	1.806	3.106	3.067	4.257	-
Main-d'œuvre/exploitation	1,59	1,58	1,56	1,68	1,78	1,74	-

* Attention: pour le nombre d'exploitations, voir avertissement méthodologique à la page 2 lié au changement de registre des entreprises agricoles.

** à partir de 2010, les chiffres pour la Flandre comprennent aussi ceux de Bruxelles

Tracteurs agricoles: nombre et nouvelles immatriculations

	1977	1987	2000	2010	2015	2016	2017	2018	2019
Nombre	114.517	146.550	162.123	177.989	186.334	188.122	189.938	192.187	194.399
Nouvelles immatriculations	N/A	9.817	8.964	10.692	16.490	13.222	12.085	12.082	12.598



3. Production

En 2019, pour la première fois depuis ces dernières années, les surfaces de céréales cultivées pour le grain ont augmenté (+8.591 ha par rapport à 2018 et +7.674 ha par rapport à 2017). Cependant le niveau d'emblavement pour ces cultures reste relativement faible par rapport aux années 2015 (-28.353 ha) et 2016 (-23.908 ha).

Avec 4.856 ha supplémentaires par rapport à 2018, la culture de pommes de terre continue à gagner du terrain. En l'espace de 20 ans, les surfaces dédiées à cette culture ont été multipliées par 1,5.

En ce qui concerne les productions des cultures industrielles et céréalières, elles affichent un rebond en 2019 par rapport à une année 2018 touchée par la sécheresse.

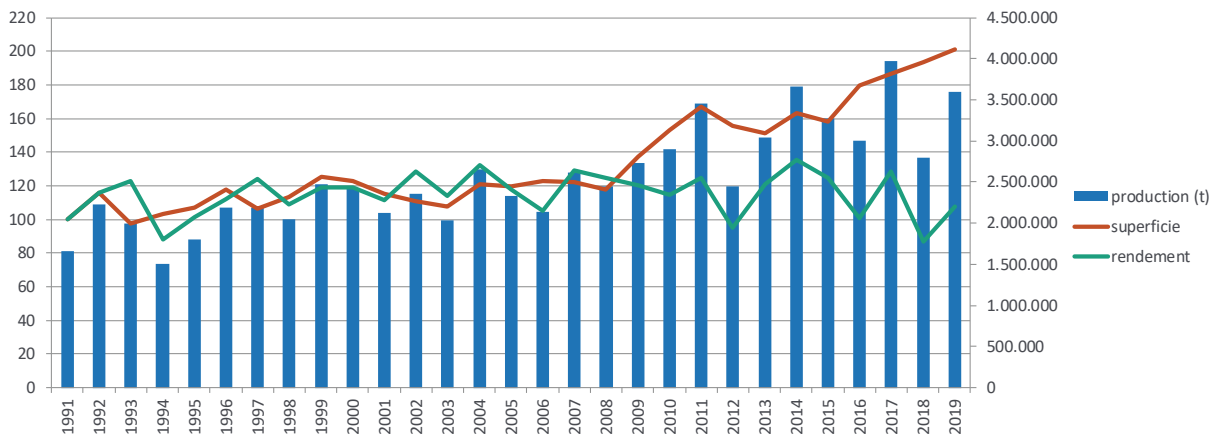
Au niveau des productions animales, la production de viande bovine et aviaire reste relativement stable depuis 2010. Les abattages de porcs, en nombre de têtes, ont, pour leur part, baissé de 4,6% durant l'année écoulée, soit le plus bas niveau observé depuis que l'on utilise les données administratives des abattoirs (2010).

En ce qui concerne la pêche, après une forte remontée des prises en 2014 (+21% par rapport à 2013), les arrivages ne cessent de baisser pour atteindre en 2019 le niveau le plus bas de ces dernières années. Cette diminution touche essentiellement le cabillaud et la plie. Si les prises en crevettes diminuent également en 2019 (-38,7%), il faut noter que la pêche 2018 avait été exceptionnelle pour le crustacé. Le niveau de prise de crevettes 2019 reste supérieur à la moyenne des cinq années précédentes.

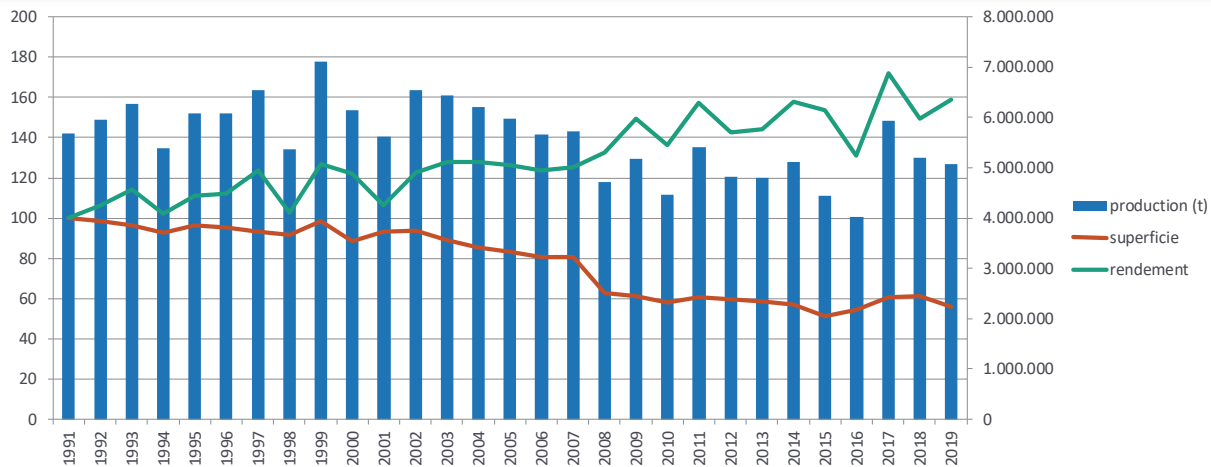
Superficies agricoles (2000, 2015-2019)

	2000	2015	2016	2017	2018	2019
Cultures (en ha)						
Céréales pour le grain	313.485	341.460	337.015	305.434	304.516	313.107
Froment d'hiver	200.600	198.481	204.789	182.825	181.810	189.699
Orge d'hiver	40.349	44.167	52.266	42.574	38.998	43.804
Maïs cultivé pour le grain	35.783	58.384	52.100	49.005	53.987	48.641
Cultures industrielles	133.307	87.056	91.407	99.773	101.688	96.270
Betteraves sucrières	90.858	52.341	55.536	62.470	62.696	57.606
Pommes de terre	65.844	78.640	89.210	92.854	93.331	98.188
Légumineuses	2.215	2.724	2.909	3.422	3.822	4.638
Cultures fourragères	292.104	266.837	272.150	274.794	287.184	285.346
Maïs fourrager	166.336	173.336	168.737	171.278	179.744	175.299
Prairies temporaires	114.730	80.886	90.454	90.946	93.150	95.792
Légumes en plein air	35.920	43.498	46.667	49.791	49.890	49.165
Cultures permanentes	20.642	22.539	23.049	23.484	23.679	23.673
Prairies permanentes	506.946	475.959	478.430	467.837	479.635	475.464
Cultures sous serres	2.327	2.058	2.120	2.165	2.308	2.283
Jachères	20.097	8.972	9.167	8.802	9.227	9.848

Evolution de la superficie et du rendement de la culture de pommes de terre de conservation (1991=100) et évolution de la production (t)



Evolution de la superficie et du rendement de la culture de betteraves sucrières (1991=100) et évolution de la production (t)





Cheptels animaux (2000, 2014-2019)

	2000	2014	2015	2016	2017	2018	2019
<i>Animaux (x 1.000)</i>							
Nombre de bovins (total)	3.042	2.477	2.503	2.503	2.386	2.398	2.373
Vaches laitières	594	519	529	531	519	529	538
Vaches allaitantes	509	436	445	457	419	412	401
Porcins (total)	7.369	6.350	6.364	6.179	6.108	6.209	6.085
Porcs à l'engrais > 50 kg	2.756	2.923	2.922	3.059	2.881	2.924	2.861
Porcs reproducteurs > 50 kg	734	455	449	423	416	406	399
Ovins	160	-	-	66	-	-	-
Caprins	16	-	-	51	-	-	-
Equidés	32	-	-	28	-	-	-
Volailles (total)	40.637	33.700	37.739	43.223	40.805	48.163	49.808
Poules et poulettes	15.232	11.894	13.348	14.248	13.274	15.142	15.183
Poulets de chair	24.498	21.161	23.838	28.306	26.905	32.327	33.944
Lapins	275	-	-	-	-	-	-

Total des animaux abattus (2000, 2019)

Catégories d'animaux	Poids abattu (kg)		Nombre d'animaux	
	2000	2019	2000	2019
TOTAL DES ANIMAUX ABATTUS*	1.326.408.854	1.307.432.072	12.104.108	11.700.976
Total des bovins	275.360.208	263.749.553	832.926	837.886
Veaux + jeunes bovins	44.770.827	59.546.387	279.372	345.430
Total du gros bétail	230.589.381	204.203.166	553.554	492.456
Boeufs	486.118	129.715	1.116	292
Taureaux	108.447.221	69.739.616	247.563	144.560
Vaches	107.234.214	131.319.844	267.954	337.282
Génisses	14.421.828	3.013.991	36.921	10.322
Total des porcs	1.042.316.382	1.038.916.401	11.115.707	10.719.536
Moutons et agneaux	2.742.435	2.638.561	132.295	119.860
Chèvres et chevreaux	56.493	397.687	2.755	18.199
Chevaux et poulains	5.933.336	1.729.870	20.425	5.495
VOLAILLES	-	447.785.717	-	296.205.745

* sans la volaille.



Statistiques laitières, en millions de kg (2000, 2019)

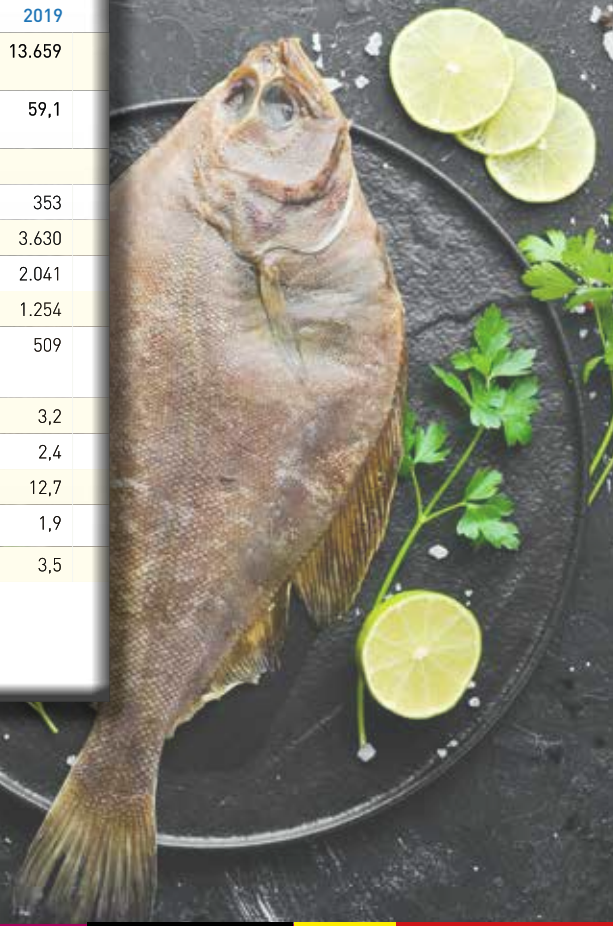
	Description	2000	2019
Collecte	Lait de vache provenant d'exploitations agricoles	3.124,5	4.288,2
	Teneur en matières grasses %	4,1%	4,2%
	Teneur en protéines %	3,3%	3,4%
Productions obtenues	Lait de consommation	663,8	676,5
	Crème de consommation	95,9	254,0
	Laits acidifiés	213,2	305,8
	Lait concentré	80,7	29,2
	Crème de lait en poudre, lait en poudre entier et lait en poudre partiellement écrémé	69,8	54,7
	Lait en poudre écrémé	67,0	162,4
	Beurre (total - en équivalent-beurre)	121,2	111,9
	Fromage de lait de vache (pur)	58,2	104,9

Pêche maritime: prises* en tonnes et valeur et prix moyens (2000, 2014-2019)

	2000	2014	2015	2016	2017	2018	2019
Quantité de poisson débarqué (en tonnes)	17.469	19.284	18.158	16.635	16.648	14.766	13.659
Valeur des poissons débarqués (en m ³ EUR)	62,5	68,1	67,4	65,0	67,2	62,6	59,1
Prises (en tonnes)							
Cabillaud	1.697	1.104	1.068	440	478	429	353
Plie	4.929	6.783	5.842	5.345	5.417	4.548	3.630
Sole	3.488	3.214	2.734	2.197	1.955	1.825	2.041
Raie	1.114	1.008	1.205	1.005	1.023	1.022	1.254
Crevette	325	528	325	444	342	830	509
Prix moyen en EUR/kg							
Cabillaud	2,6	2,5	2,7	3,2	3,0	2,7	3,2
Plie	1,7	1,3	1,5	1,6	1,9	2,4	2,4
Sole	8,3	9,5	10,4	11,4	11,5	12,1	12,7
Raie	1,9	2,2	2,1	2,4	2,4	2,2	1,9
Crevette	4,4	3,8	5,0	7,1	7,4	3,8	3,5

* Prises belges débarquées en Belgique.

Source: Gouvernement flamand, Département de l'Agriculture et de la Pêche, service pêche en mer.



Production agricole (1998, 2014 - 2019)

En tonnes	1998	2014	2015	2016	2017	2018	2019
Céréales pour le grain	2.535.529	3.170.734	3.280.706	2.334.666	2.764.392	2.483.008	2.903.831
Froment d'hiver	1.712.215	1.793.055	1.908.379	1.393.111	1.605.986	1.559.808	1.795.541
Orge d'hiver	335.136	376.922	409.834	331.432	368.128	303.411	380.867
Maïs cultivé pour le grain (*)	292.326	781.027	692.808	480.728	608.671	442.995	529.601
Cultures industrielles	8.352.121	9.321.997	8.245.223	7.554.858	10.473.879	8.356.184	9.226.501
Pommes de terre	2.455.777	4.083.162	3.663.172	3.404.645	4.416.665	3.045.443	4.027.620
Betteraves sucrières	5.364.649	5.113.371	4.453.277	4.023.593	5.941.783	5.192.049	5.071.852
Colza	19.510	53.234	48.239	39.452	46.090	42.834	33.028
Cultures fourragères	8.474.341	9.068.684	8.427.845	6.298.650	8.153.093	6.485.322	7.596.364
Betteraves fourragères	676.396	362.554	405.685	313.698	446.074	312.557	399.527
Maïs fourrager – plante complète (**)	7.595.550	8.696.665	8.012.037	5.975.324	7.691.566	6.154.832	7.177.497
Prairies	2.262.025	-	-	-	-	-	-
Prairies temporaires fauchées	659.042	-	-	-	-	-	-
Prairies permanentes fauchées	1.602.983	-	-	-	-	-	-

Rendement de quelques cultures (100 kg/ha)

	1998	2014	2015	2016	2017	2018	2019
Froment d'hiver	81,4	92,7	96,1	68	87,8	85,8	94,7
Orge d'hiver	72,7	87,2	92,8	63,4	86,5	77,8	86,9
Maïs grain	97,2	123,9 (*)	118,7 (*)	92,3 (*)	124,2	82,1	108,9
Pommes de terre de conservation	421,1	526,4	480,1	387,8	492,6	334,4	414,8
Betteraves sucrières	569,2	880,9	850,8	724,5	951,1	828,1	880,4
Chicorée pour l'inuline	394,4	-	-	-	-	-	-
Maïs fourrager (**)	-	489,1	462,1	354,1	449,1	342,4	409,4
Prairies temporaires fauchées (ensemble des coupes)	83,5	-	-	-	-	-	-

(*) Comprend le maïs grain récolté sec et humide.

(**) Comprend le maïs fourrage plante entière et l'épi broyé.



4. Prix, revenu et rentabilité

Ces dernières années, le niveau de l'indice annuel des prix au producteur dans le secteur de l'agriculture et de l'horticulture n'a cessé d'augmenter pour atteindre 117,4 en 2018. Cet indice s'est ensuite stabilisé en 2019, avec un léger recul de 0,8% par rapport à 2018 ; l'indice des prix à la consommation des biens alimentaires a, quant à lui, progressé de 0,8% sur la même période.

Malgré cette stabilité des prix au producteur, l'augmentation des rendements de certaines cultures, dont celles de céréales et de pommes de terre, a cependant permis d'améliorer la valeur ajoutée du secteur par rapport à une année 2018 très éprouvante. En 2019, le chiffre d'affaires de la branche agricole a ainsi augmenté de 6,1% ; les consommations intermédiaires progressant elles-aussi (+2,9%), les résultats pour 2019 restent en deçà de ceux de 2017.

Les analyses et études de rentabilité et de fonctionnement des marchés menées par le SPF Economie visent à objectiver et faciliter un dialogue équilibré entre tous les partenaires de la concertation de la chaîne agroalimentaire. Ces analyses permettent d'objectiver en partie le contexte économique dans lequel évoluent les acteurs du secteur agricole.

Après deux années difficiles pour la filière porcine, on observe une amélioration de la situation : le prix carcasse a retrouvé des niveaux similaires à ceux de 2017 ; le prix des aliments restant relativement stable.

Pour les bovins, les ratios ont peu évolué après une légère baisse en 2018. En ce qui concerne le lait, il faut remarquer les très grandes fluctuations du prix moyen au producteur.

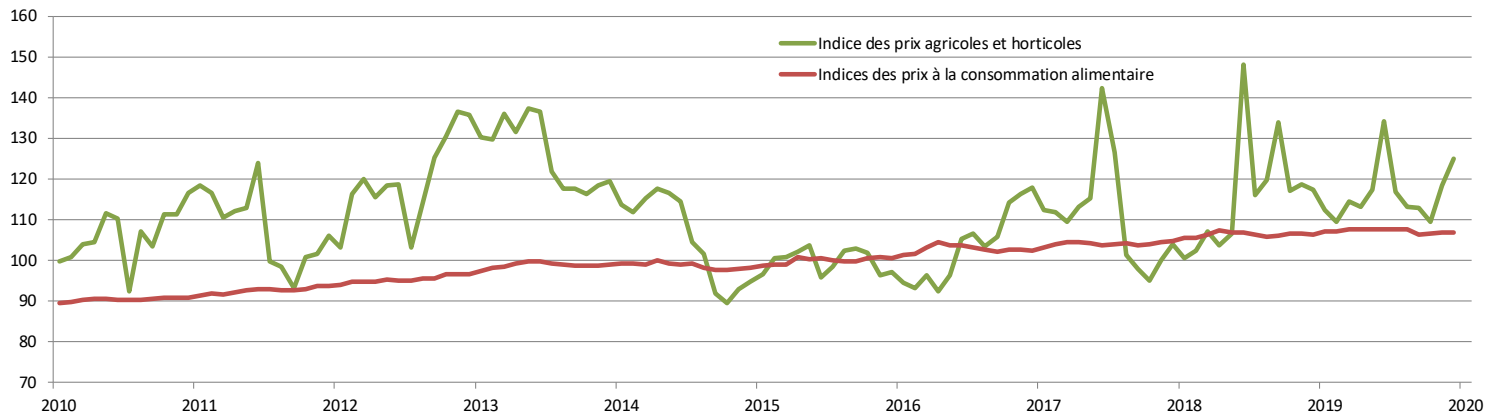
Plus d'infos sur ces analyses :

Viande bovine : <https://economie.fgov.be/fr/propos-du-spf/mission-vision-valeurs/monitoring-des-secteurs-et/suivi-de-la-rentabilite-dans>

Lait : Rapport annuel 2016 de l'Observatoire des prix ; étude sur la filière laitière (https://economie.fgov.be/fr/file/2895/download?token=x126B_15)

Viande porcine : <https://economie.fgov.be/fr/propos-du-spf/mission-vision-valeurs/monitoring-des-secteurs-et/lindice-de-viande-porcine>

Indice des prix à la production de l'agriculture et indice des prix à la consommation alimentaire (2010-2019) (2015=100)



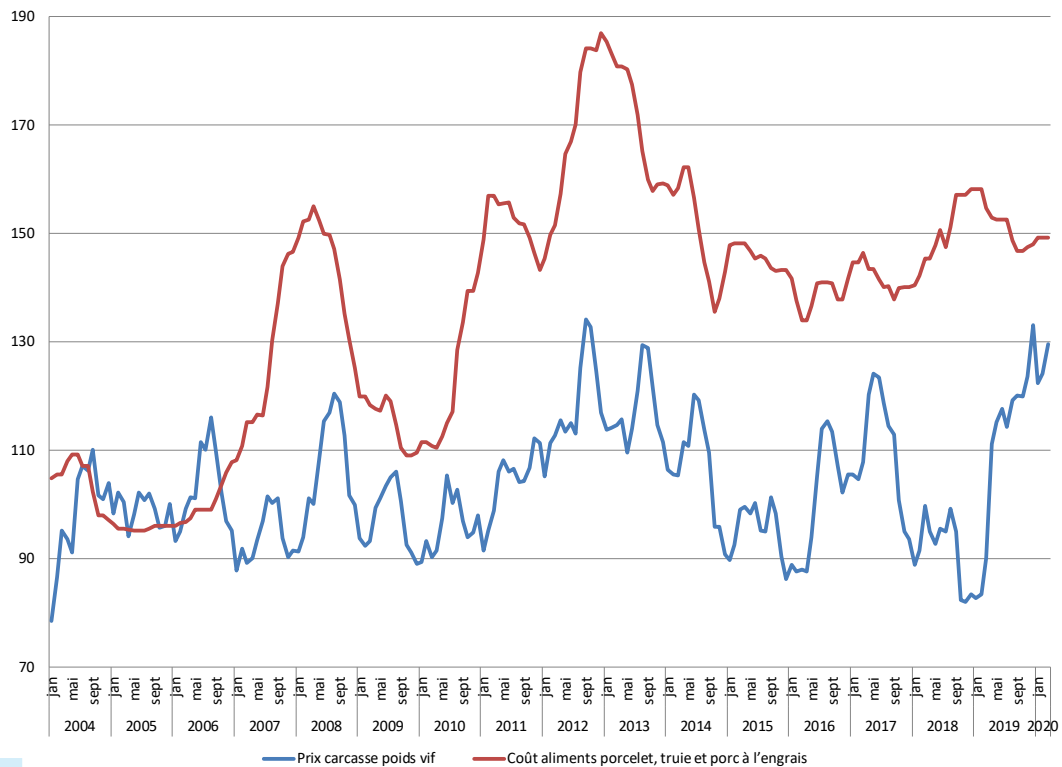
Indice des prix à la production des produits agricoles (2016 - mars 2020)

Base 2015=100	2016	2017	2018	2019	janv-20	févr-20	mars-20
PRODUITS AGRICOLES	104,7	109,5	112,5	113,6	117,2	118,0	117,7
Produits végétaux	129,7	104,7	151,2	125,3	118,7	115,2	106,3
Céréales total	85,7	91,8	110,9	100,9	107,6	106,9	104,8
Froment	86,3	91,7	108,0	101,1	108,1	107,5	105,4
Escourgeon	83,0	92,9	124,7	99,2	101,6	98,0	95,7
Plantes sarclées total	167,3	115,4	184,9	143,9	138,1	139,4	110,5
Pommes de terre	185,9	123,5	211,3	159,9	138,1	139,4	110,5
Betteraves sucrières	100,0	84,0	87,3	83,4	-	-	-
Animaux et produits animaux	97,5	110,9	101,4	110,2	117,0	118,3	119,1
Animaux	100,2	105,7	97,2	109,2	117,2	118,5	121,6
Bovins	94,9	95,5	96,1	98,3	106,3	106,7	106,4
Taureaux	95,9	95,1	94,1	96,5	102,3	102,8	103,9
Génisses	94,4	94,4	93,5	98,5	107,3	106,1	105,7
Vaches	91,4	93,0	98,8	103,9	109,9	111,5	112,6
Veaux	97,3	98,9	97,0	95,1	107,7	106,7	104,0
Porcs	106,2	117,5	97,8	123,6	132,9	136,3	141,0
Volailles	95,3	95,6	97,1	93,8	93,0	96,4	97,8
Produits animaux total	91,4	122,9	111,2	112,5	116,5	118,0	113,2
Lait	93,9	123,7	113,3	115,0	118,1	117,6	111,4
Oeufs	79,7	119,3	100,7	100,6	109,6	119,7	122,1

Indice des prix à la production des produits horticoles (2016 - mars 2020)

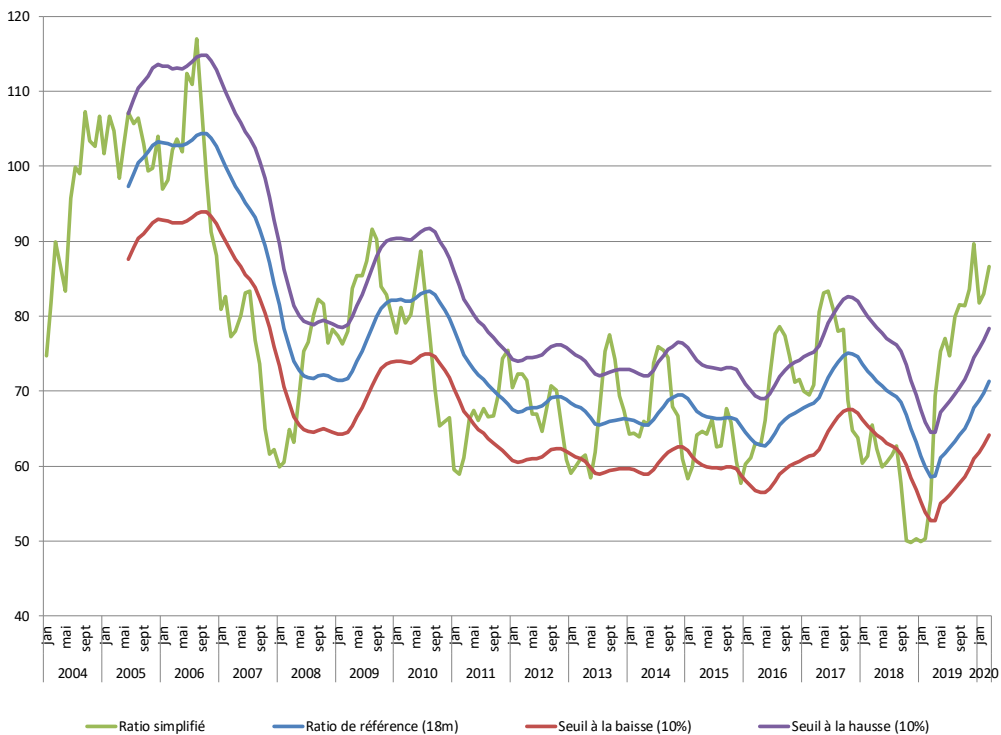
Base 2015=100	2016	2017	2018	2019	janv-20	févr-20	mars-20
PRODUITS HORTICOLES	103,3	112,7	132,7	125,4	126,9	126,1	149,5
Légumes total	107,9	97,1	121,4	128,8	134,6	109,9	183,5
Pleine terre total	111,8	96,9	131,3	141,2	132,8	105,2	201,7
Chicorées	110,1	113,2	115,6	112,8	150,4	84,0	236,8
Poireaux	66,7	80,8	160,3	184,0	140,5	86,6	169,9
Choux fleurs	165,9	103,5	156,4	141,4	-	-	-
Sous verre total	102,8	98,8	109,0	110,0	182,3	151,0	155,6
Laitues	116,4	111,3	154,0	145,2	185,7	158,6	116,2
Tomates	102,4	104,9	107,4	109,4	-	-	268,2
Fruits total	94,1	151,7	176,9	123,1	118,3	114,8	113,3
Pommes total	91,1	127,9	175,3	93,6	129,2	126,2	123,7
Poires total	80,5	106,6	94,5	62,5	112,8	110,2	108,9
Non comestibles total	104,2	103,3	111,9	122,1	124,0	158,7	144,8
Fleurs coupées	105,5	99,4	106,8	107,8	117,0	151,8	103,9
Autres	104,1	103,7	112,4	123,4	124,6	159,3	147,8
Indice global des produits agricoles et horticoles	104,4	110,3	117,4	116,5	119,3	119,8	125,3

Évolution du prix d'une carcasse de porc (poids vif) et du coût de l'alimentation dans les exploitations en circuit fermé (2004-2006=100)



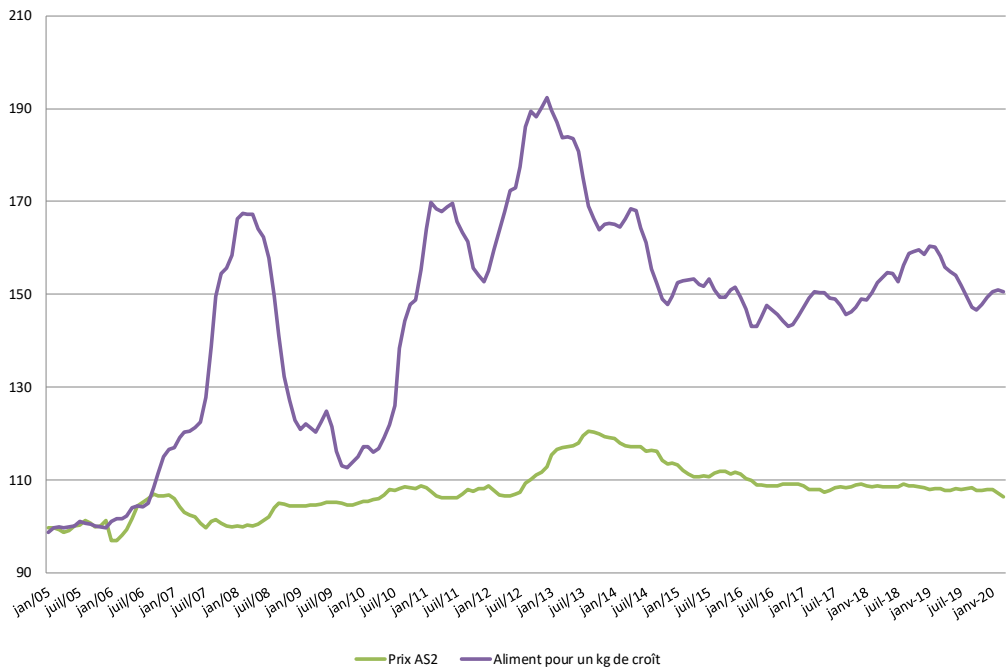
Sources : APFACA, Région flamande.

Évolution du ratio simplifié pour les exploitations porcines en circuit fermé (2004-2006=100)



Source : calculs propres DG des Analyses économiques et de l'Economie internationale.

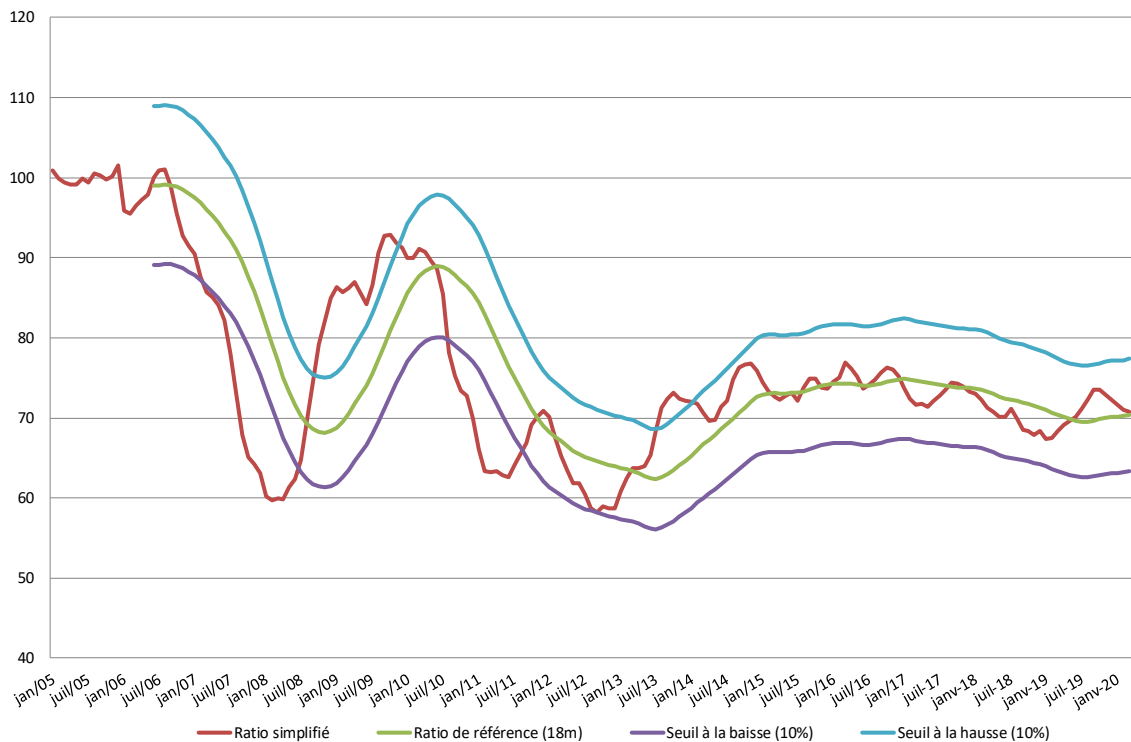
Viande bovine : évolution du prix de l'alimentation animale et du prix d'une carcasse AS2 (2005=100)



Sources : APFACA, CE, Statbel (Direction générale Statistique – Statistics Belgium) , Région flamande.

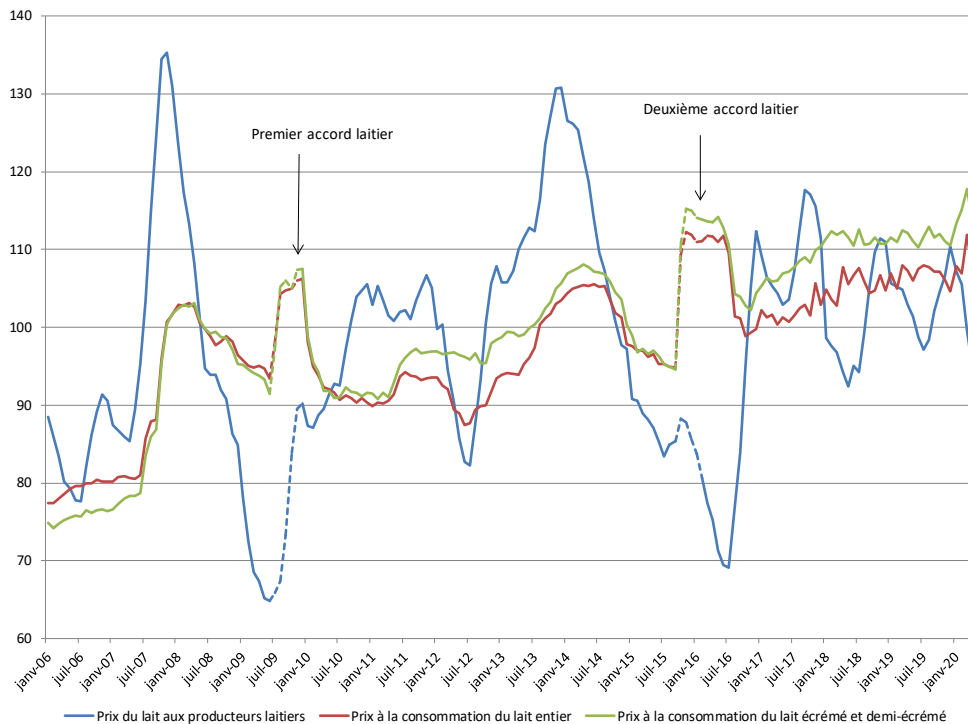


Indice viande bovine : évolution du ratio simplifié (2005=100)



Sources : calculs propres DG des Analyses économiques et de l'Economie internationale.

Évolution du prix du lait pour le producteur laitier belge et du prix à la consommation du lait (indice 2008=100)



Sources: CBL, DG des Analyses économiques et de l'Économie internationale, Statbel (Direction générale Statistique – Statistics Belgium).

Comptes économiques agricoles (à prix courants) : valeurs aux prix de base (millions d'euros)

	2016	2017	2018	2019 (prévisions)	Moyenne	2016-2018
1. Céréales (y.c. semences)	305,9	376,8	418,8	415,9		367,1
2. Plantes industrielles	198,6	228,4	217,2	198,5		214,7
3. Plantes fourragères	600,8	659,4	649,8	703,5		636,7
4. Produits maraîchers et horticoles	1.336,3	1.342,2	1.343,2	1.425,3		1.340,6
Légumes frais	858,9	845,6	851,3	897,7		851,9
Plantes et fleurs	477,5	496,6	491,9	527,6		488,7
5. Pommes de terre (y.c. semences)	697,3	519,7	464,0	551,3		560,3
6. Fruits	428,8	421,8	461,3	479,2		437,3
7. Autres produits végétaux	27,9	27,9	27,9	28,7		27,9
8. Production végétale (1 à 7)	3.595,7	3.576,1	3.582,2	3.802,3		3.584,6
9. Animaux	3.174,6	3.263,4	3.153,0	3.339,6		3.197,0
Bovins	1.115,2	1.039,6	1.029,4	989,7		1.061,4
Porcins	1.356,1	1.468,2	1.315,8	1.603,8		1.380,0
Volailles	665,1	714,3	764,4	703,8		714,6
10. Produits animaux	1.129,1	1.469,1	1.377,7	1.470,1		1.325,3
Lait	1.014,9	1.344,9	1.272,7	1.362,2		1.210,9
Œufs	113,6	123,2	103,9	106,9		113,6
11. Production animale (9+10)	4.303,6	4.732,5	4.530,7	4.809,8		4.522,3
12. Production de biens agricoles (8+11)	7.899,3	8.308,6	8.112,8	8.612,1		8.106,9
13. Services et activités secondaires	81,8	76,4	77,2	78,7		78,5
14. Production de la branche agricole (12+13)	7.981,1	8.385,0	8.190,0	8.690,8		8.185,4
15. Consommations intermédiaires	5.825,8	6.000,5	6.230,7	6.411,4		6.019,0
16. Consommation de capital fixe	796,7	784,8	749,7	757,2		777,1
17. Valeur ajoutée nette aux prix de base (14-15-16)	1.358,5	1.599,7	1.209,6	1.522,1		1.389,3
18. Rémunération de salariés	672,1	636,2	670,7	688,9		659,6
19. Autres impôts sur la production	8,7	2,4	2,4	2,4		4,5
20. Autres subventions sur la production	611,1	541,2	607,3	560,3		586,5
21. Revenu des facteurs (17-19+20)	1.960,9	2.138,5	1.814,5	2.080,0		1.971,3

5. Consommation

La place occupée par l'alimentation dans la consommation totale se réduit depuis très longtemps déjà; ces trente dernières années, elle a reculé passant de 15,1 % en 1988 à 12,6% en 2018. De manière générale, ce sont les produits d'origine animale (charcuterie, abats, oeufs, beurre et viande fraîche) qui ont vu leur part diminuer alors que la part du budget fruits et légumes augmentait.

On remarque cependant que ces dernières années le budget alimentaire retrouve des parts dans le budget global. En effet, entre 2014 et 2016, la part de l'alimentation dans le budget des ménages a augmenté de 2,6% et de 4,5% entre 2016 et 2018. Parallèlement, l'indice des prix à la consommation des produits alimentaires a progressé sur la même période avec des taux de croissance plus importants que ceux observés sur l'indice général des prix à la consommation.

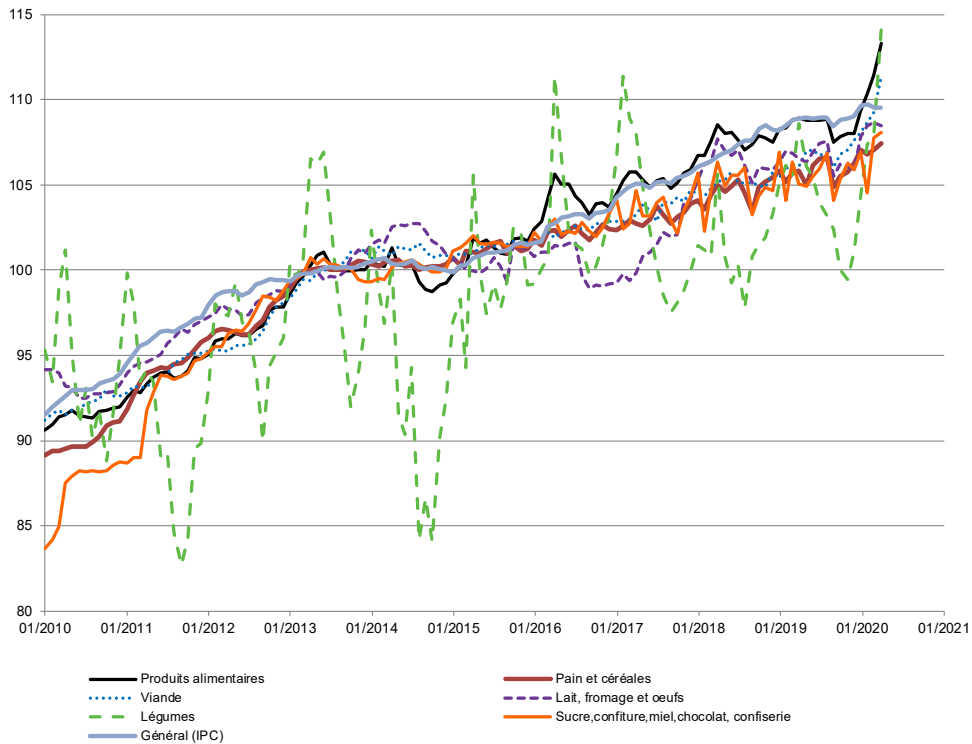




Dépenses moyennes par unité de consommation et par an (€) (2018)

Rubriques	Dépenses moyennes par unité de consommation et par an (€)	%
Produits alimentaires et boissons non alcoolisées	3.265	14,0%
Pains, céréales, pâtisseries, pâtes, pizzas	538	2,3%
Viande fraîche, charcuterie	675	2,9%
Poissons, crustacés frais	214	0,9%
Lait, fromages, œufs	381	1,6%
Huiles et graisses	86	0,4%
Fruits	277	1,2%
Légumes	356	1,5%
Sucre, confiture, miel, chocolat et confiserie	200	0,9%
Autres produits alimentaires	539	2,3%
Boissons alcoolisées et tabac	472	2,0%
Habillement, chaussures	1.079	4,6%
Logement, eau et énergie	7.052	30,3%
Meubles, appareils ménagers, entretiens	1.222	5,3%
Santé	1.065	4,6%
Transport	2.645	11,4%
Communication	719	3,1%
Autres services	5.752	24,7%

Prix à la consommation de produits alimentaires de base (2013=100) (2010-2020)



Indices des prix à la consommation (base 2013=100) et inflation (2013-2020)

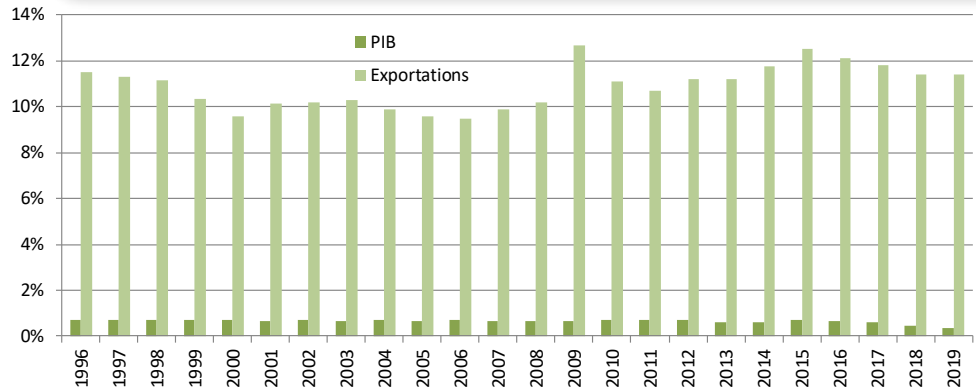
2013 = 100	Général (IPC)	Inflation	Produits alimentaires	Pain et céréales	Viande	Lait, fromages, oeufs	Fruits	Légumes (Pommes de terre incl.)	Pommes de terre
2013	100,0	1,11%	100,0	100,0	100,0	100,0	100,0	100,0	100,0
2014	100,3	0,02%	99,6	100,3	101,1	102,1	94,0	92,7	85,6
2015	100,9	0,56%	101,2	101,1	101,3	100,5	97,9	99,4	95,1
2016	102,9	1,97%	102,6	102,2	102,3	100,4	103,8	102,3	106,9
2017	105,1	2,13%	105,3	103,0	103,6	101,3	99,1	102,9	105,6
2018	107,2	2,06%	107,6	104,6	105,1	106,3	103,8	101,2	105,5
2019	108,8	1,44%	108,4	105,8	106,5	106,6	102,1	103,9	112,5
juil-19	109,0	1,42%	108,8	106,6	106,8	107,4	100,5	104,0	121,3
août-19	108,9	1,26%	108,9	106,6	106,9	107,6	100,5	103,2	120,1
sept-19	108,4	0,80%	107,5	104,9	106,0	105,5	99,9	102,4	115,5
oct-19	108,8	0,48%	107,8	105,5	106,8	106,2	101,3	100,1	110,8
nov-19	108,9	0,39%	108,0	105,7	107,0	106,1	101,5	99,5	106,8
déc-19	109,0	0,76%	108,0	106,3	107,6	105,9	100,2	101,1	106,8
janv-20	109,7	1,41%	109,4	107,1	108,1	107,8	101,8	104,3	110,3
févr-20	109,7	1,10%	110,4	106,8	108,7	108,5	104,5	107,4	110,7
mars-20	109,5	0,62%	111,5	107,1	109,3	108,7	112,8	107,9	110,9
avr-20	109,5	0,57%	113,3	107,5	111,4	108,5	116,2	114,2	110,4



6. L'agriculture dans l'économie belge

Si au fil des années, la part de l'agriculture dans le PIB belge diminue, sa place dans le commerce extérieur de notre pays n'est cependant pas négligeable. En effet, les exportations du secteur agricole (animaux, produits animaux, végétaux et graisses) représentent, à elles seules, 5,3% des exportations belges. Elles atteignent 11,4% si on leur associe les exportations de produits alimentaires, celles des boissons et du tabac.

Part de l'agriculture dans le PIB et les exportations (1996-2019)



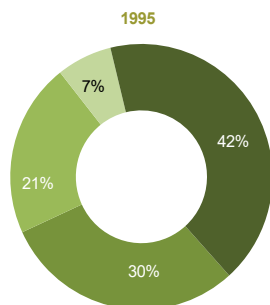
Source: Institut des Comptes Nationaux.

Exportations du secteur agricole en valeur (en millions d'euro) (1995, 2000, 2015-2019)

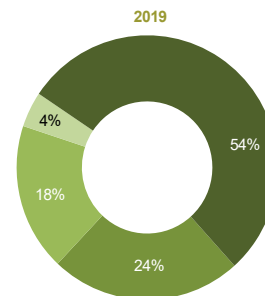
	1995	2000	2015	2016	2017	2018	2019
TOTAL DES EXPORTATIONS BELGES	112.877	158.038	228.526	245.143	262.855	273.865	279.274
Total secteur agro-alimentaire	13.367	15.997	28.565	29.629	31.074	31.237	31.855
%	11,8%	10,1%	12,5%	12,1%	11,8%	11,4%	11,4%
Animaux vivants et produits d'origine animale	3.985	4.534	6.540	6.610	7.586	7.585	7.546
Animaux vivants	396	423	438	469	525	565	645
Viandes et abats comestibles	1.801	1.964	2.921	2.975	3.168	3.030	2.993
Lait et produits de la laiterie; oeufs; miel naturel	1.546	1.775	2.732	2.668	3.320	3.435	3.355
Autres produits d'origine animale	242	371	448	499	573	554	553
Produits du règne végétal	2.836	3.405	5.803	5.793	5.971	5.855	5.752
Légumes, plantes, racines et tubercules alimentaires	877	1.114	1.990	2.078	2.139	2.012	2.055
Fruits comestibles; écorces d'agrumes et de melons	728	874	1.359	1.286	1.320	1.146	1.069
Céréales	273	200	440	414	429	507	446
Autres produits d'origine végétale	958	1.217	2.014	2.015	2.082	2.189	2.183
Graisses, huiles, cires	914	767	1.337	1.478	1.499	1.449	1.384
Produits alimentaires, boissons et tabacs	5.632	7.291	14.885	15.748	16.019	16.348	17.174
Préparations à base de céréales, de farines, d'amidons, de féculés ou de lait, pâtisseries	772	1.250	2.474	2.660	2.748	2.871	2.892
Préparations de légumes, de fruits, etc.	713	907	2.429	2.715	2.478	2.686	2.992
Résidus et déchets; aliments préparés pour animaux	635	739	1.511	1.574	1.634	1.714	1.821
Boissons, liquides alcooliques et vinaigres	779	1.021	2.423	2.495	2.734	2.806	3.075
Autres produits	2.732	3.373	6.048	6.304	6.425	6.271	6.394

Commerce extérieur de la Belgique selon le concept national par section du Système Harmonisé
Source: Institut des Comptes Nationaux.

Exportations du secteur agro-alimentaire



- Animaux vivants et produits d'origine animale
- Produit du règne végétal
- Graisses, huiles et cires
- Produits alimentaires, boissons et tabac



- Animaux vivants et produits d'origine animale
- Produit du règne végétal
- Graisses, huiles et cires
- Produits alimentaires, boissons et tabac

Produit intérieur brut (2000, 2010, 2015-2019)

Valeur ajoutée brute par branche d'activité (millions d'euros), estimations en euros chaînés (année de référence 2015).

	2000	2010	2015	2016	2017	2018	2019
PIB aux prix du marché	329.642	390.659	416.701	422.862	430.912	437.323	443.465
Agriculture, chasse, sylviculture et pêche	2.332	2.737	2.860	2.683	2.686	2.028	1.557
% du PIB	0,71%	0,70%	0,69%	0,63%	0,62%	0,46%	0,35%
Industrie	56.077	60.413	62.671	61.942	63.055	59.897	58.923
Construction	13.728	17.378	13.761	19.567	19.824	20.552	21.324
Services	222.925	268.314	288.477	293.508	299.298	306.035	310.865
Autres composants	34.581	41.816	48.933	45.162	46.049	48.810	50.795

Source: Institut des Comptes Nationaux.

Faillites (2000, 2014-2019)

	2000	2014	2015	2016	2017	2018	2019
TOTAL	6.805	10.736	9.762	9.170	9.968	9.878	10.598
Agriculture, chasse, sylviculture et pêche	87	80	104	76	51	53	78
Industrie extractive, industrie manufacturière et énergie	588	597	489	426	446	417	463
Construction	868	1.977	1.777	1.578	1.752	1.815	1.969
Services, horeca et commerce	5.007	8.080	7.371	7.090	7.719	7.593	8.088
Activité non-définie	255	2	2	0	0	0	0

Chiffres clés de l'industrie alimentaire

Place de l'industrie alimentaire dans l'industrie manufacturière

	Valeur	% Total	Place
Chiffre d'affaires annuel (mia €, 2019)	52,6	19,9%	1
Valeur ajoutée (mia €, 2018)	8,2	14,6%	2
Emploi (ETP, 2019)	75.503	19,4%	1

Source: Institut des Comptes Nationaux et Fédération de l'Industrie Alimentaire belge (FEVIA)

7. L'agriculture biologique

L'agriculture biologique est en pleine croissance en Belgique. Chaque année, les exploitations en agriculture biologique ou en conversion sont de plus en plus nombreuses. En 2019, on en dénombre 122 de plus qu'en 2018 (soit +5,4%).

A l'échelle nationale, les surfaces dédiées à ce type de production représentent désormais 6,9% de la superficie agricole utilisée. Cette proportion ramenée à l'échelle wallonne atteint quant à elle 11,5%.

Entre 2018 et 2019, la taille des cheptels porcins et bovins est restée relativement stable tandis que l'élevage de volailles progressait de 12,1%. En 10 ans, la filière aviaire a triplé son effectif dans le Nord du pays et quadruplé au Sud. Sur cette même période, l'élevage bovin a vu ses cheptels bio multipliés par deux au niveau national ; le cheptel laitier représente actuellement 20,8% du total.



Agriculture biologique: nombre d'exploitations et superficie (1999, 2009, 2011-2019)

	1999	2009	2011	2012	2013	2014	2015	2016	2017	2018	2019
Belgique											
Nombre d'exploitations	586	1021	1.262	1.389	1.487	1.630	1.717	1.923	2.093	2.256	2.378
Superficie (en ha)	18.515	41.354	54.611	59.684	62.471	66.693	68.780	78.249	83.439	89.000	93.099
Nombre de bovins		54.076	69.076	72.487	76.214	76.443	80.269	88.682	108.016	106.049	107.690
Nombre de porcins		10.348	12.273	10.371	11.350	9.548	10.274	11.485	15.016	16.570	16.515
Nombre de volailles		1.232.548	1.638.651	1.732.239	1.898.791	2.100.385	2.366.015	2.701.089	3.305.477	4.092.755	4.589.911
Flandre											
Nombre d'exploitations	172	242	282	299	332	343	370	430	468	514	562
Superficie (en ha)	2723	3659	4.563	4.939	5.042	5.042	5.343	6.960	7.367	7.913	8.677
Nombre de bovins		2554	3.014	2.797	3.080	2.801	2.565	3.161	5.299	5.224	5.706
Nombre de porcins		2098	1.908	2.098	2.918	1.842	3.452	4.578	6.428	5.518	6.893
Nombre de volailles		233.804	357.631	346.731	344.704	364.061	409.097	458.036	517.775	601.709	681.365
Wallonie											
Nombre d'exploitations	414	779	980	1.090	1.155	1.287	1.347	1.493	1.625	1.742	1.816
Superficie (en ha)	15.792	37.695	50.048	54.745	57.429	61.651	63.437	71.289	76.072	81.087	84.422
Nombre de bovins		51.522	66.062	69.690	73.134	73.642	77.704	85.521	102.717	100.825	101.984
Nombre de porcins		8.250	10.365	8.273	8.432	7.706	6.822	6.907	8.588	11.052	9.622
Nombre de volailles		998.744	1.281.020	1.385.508	1.554.087	1.736.324	1.956.918	2.243.053	2.787.702	3.491.046	3.908.546

Source: calculé d'après Ministère de la Communauté flamande - Département EWBL/AMS, Ministère de la Région Wallonne/DGA. BioForum, Blik en Ecoert.





*Statbel (Direction générale Statistique - Statistics Belgium)
North Gate III - Bd Albert II 16, 1000 Bruxelles | tél. 02 277 51 11
E-mail : statbel@economie.fgov.be*

*Éditeur responsable : Nico Waeyaert
Directeur général*

À PROPOS DE STATBEL

Statbel, l'office belge de statistique, collecte, produit et diffuse des chiffres fiables et pertinents sur l'économie, la société et le territoire belges.

La collecte s'effectue à l'aide de sources de données administratives et d'enquêtes. La production est réalisée de manière qualitative et scientifique. Les statistiques sont diffusées en temps opportun et de manière conviviale.

Statbel garantit que, d'une part, la vie privée et les données confidentielles sont protégées et que, d'autre part, les données sont utilisées à des fins exclusivement statistiques.



**Retrouvez tous les chiffres de l'agriculture
sur notre site : www.statbel.fgov.be**



**Statbel (Direction générale Statistique - Statistics Belgium)
SPF Économie, P.M.E., Classes moyennes et Énergie**

North Gate III - Bd. Albert II, 16 B-1000 Bruxelles
E-mail : statbel@economie.fgov.be

EDITEUR RESPONSABLE : NICO WAEYAERT

**CODE PUBLICATION : S000.01F/2020
NUMÉRO D'ENTREPRISE : 0314.595.348**