



Vlaanderen
is landbouw & visserij

DE BIOLOGISCHE LANDBOUW IN VLAANDEREN

Stand van zaken 2018

DEPARTEMENT
LANDBOUW
& VISSERIJ

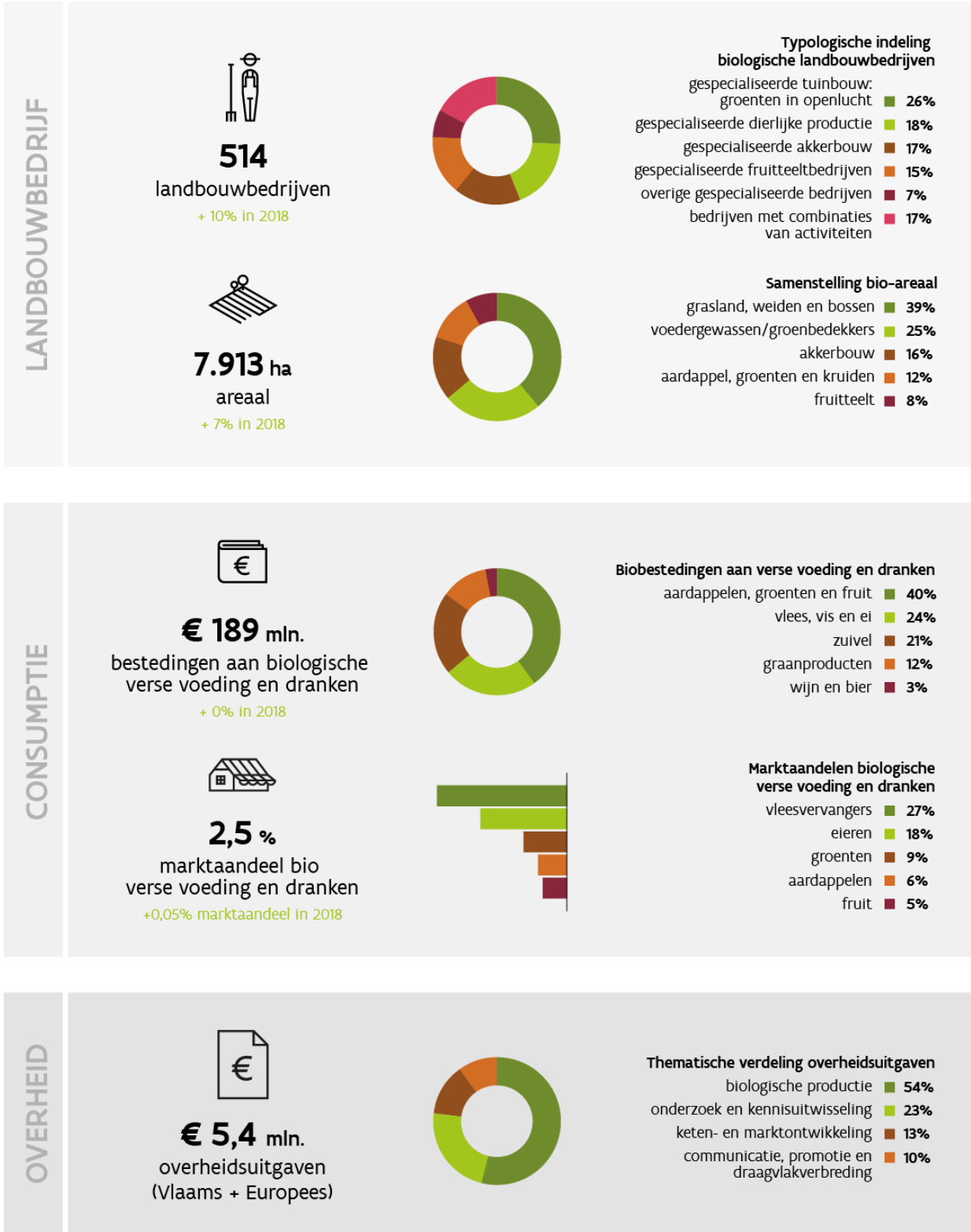
www.vlaanderen.be/landbouw



DE BIOLOGISCHE LANDBOUW IN 2018



BIOLOGISCHE LANDBOUW IN VLAANDEREN



Colofon

Samenstelling

Departement Landbouw en Visserij

Auteurs

Ilse Timmermans, Luc Van Bellegem

Verantwoordelijk uitgever

Patricia De Clercq, secretaris-generaal Departement Landbouw en Visserij

Depotnummer

D/2019/3241/136

Lay-out

Vlaamse overheid

Voor meer informatie over het rapport kunt u contact opnemen met de auteur(s) van het rapport. Ons e-mailadres is als volgt samengesteld: VOORNAAM.NAAM@LV.VLAANDEREN.BE. Ons generiek adres is KENNIS@LV.VLAANDEREN.BE.

U vindt onze rapporten terug op:

WWW.VLAANDEREN.BE/LANDBOUW/STUDIES

Vermenigvuldiging en/of overname van gegevens zijn toegestaan mits de bron expliciet vermeld wordt:
Timmermans I. & Van Bellegem L. (2019) De biologische landbouw in 2018, Departement Landbouw en Visserij, Brussel.

Graag vernemen we het als u naar dit rapport verwijst in een publicatie. Als u een exemplaar ervan opstuurt, nemen we het op in onze bibliotheek.

Wij doen ons best om alle informatie, webpagina's en downloadbare documenten voor iedereen maximaal toegankelijk te maken. Als u echter toch problemen ondervindt om bepaalde gegevens te raadplegen, willen wij u hier graag bij helpen. U kunt steeds contact met ons opnemen.

////////////////////////////////////

INHOUD

Samenvatting.....	6
1 Biologische landbouw in Vlaanderen.....	8
1.1 45 extra biologische landbouwbedrijven.....	8
1.2 Acht op de tien biolandbouwbedrijven zijn gespecialiseerd.....	9
1.3 Vlaams biologisch areaal breidt verder uit.....	11
1.4 Groei van de biologische dierlijke productie vakt af.....	13
1.5 Belangstelling voor biologische productiemethode blijft hoog.....	14
2 Biologische keten in Vlaanderen.....	16
2.1 Geografische spreiding van biolandbouwers en andere marktdeelnemers.....	16
2.2 Aantal marktdeelnemers niet actief als producent neemt toe.....	17
2.3 Vaakst voorkomende hoofdactiviteiten van biobedrijven.....	17
2.4 Bio-import uit niet-EU-landen bestaat overwegend uit plantaardige producten.....	18
3 Financiële ondersteuning door de overheid.....	21
3.1 Uitgaven specifiek voor de biologische sector.....	21
3.2 Uitgaven niet specifiek voor de biologische sector.....	24
3.3 Uitgaven voor bio-onderzoek en kennisuitwisseling in de biologische sector.....	25
4 Biologische bestedingen in Vlaanderen en België.....	27
4.1 Biobestedingen in België groeien verder, maar Vlaanderen blijft achter.....	27
4.2 Vlaamse bestedingen aan biologische versproducten stagneren.....	28
4.3 Aardappelen, groenten en fruit (AGF) is belangrijkste biologische verscategorie.....	29
4.4 Biologische versproducten gemiddeld een derde duurder dan gangbare variant.....	29
4.5 Marktaandeel bio vers stijgt, maar varieert sterk van product tot product.....	30
4.6 Aantal biokopers blijft op een hoog peil.....	32
4.7 Tweeverdieners en welgestelde gezinnen met kinderen zijn grootste groeiers.....	33
4.8 Biobestedingen per capita zitten in de lift.....	33
4.9 Klassieke supermarkt is belangrijkste biokanaal, maar verliest terrein.....	34
Figuren.....	36
Tabellen.....	37
Bronnen.....	38
Bijlage 1: oppervlakten per teelt.....	39



SAMENVATTING

Ook in 2018 zet de groei van de biologische landbouw in Vlaanderen zich voort. De consumptie van biologische producten is daarentegen gestagneerd ten opzichte van 2017.

Het aantal Vlaamse landbouwbedrijven die onder controle staan voor biologische productie is vorig jaar gestegen tot 514 bedrijven. Dat is een toename met bijna 10%. Er waren 56 nieuwe aanmeldingen, terwijl 11 bedrijven hun biologische productie in de loop van 2018 hebben stopgezet.

Het biologisch en omschakelingsareaal groeide in Vlaanderen aan tot 7.913 hectare (+7%) en maakt nu ongeveer 1,3% uit van het totale Vlaamse landbouwareaal. De grootste oppervlakte bio vinden we in de provincies Antwerpen en Oost- en West-Vlaanderen. Ruim 70% van de totale netto-aangroei van het bio-areaal is te danken aan de producenten die zich in 2018 als nieuwkomer hebben aangemeld.

Meer dan een kwart van de Vlaamse biologische landbouwbedrijven heeft biologische dierlijke productie, al dan niet gecombineerd met een vorm van plantaardige productie. Het totale aantal als bio geregistreerde dieren steeg met 15% ten opzichte van 2017. Vooral in de biologische pluimveehouderij zien we stevige groeicijfers. Het aantal producenten met biovarkens is, net als de biovarkensstapel, licht afgenomen in vergelijking met het voorgaande jaar.

Er is veel belangstelling voor de biologische productiemethode: de beroepsopleidingen en starterscursussen voor wie actief wil worden in de biologische sector zijn populair. Ook het aantal landbouwers en land- en tuinbouwscholen die advies zoeken over de omschakeling naar de biologische productiemethode blijft hoog.

Eind 2018 stonden er in Vlaanderen 1.102 unieke bedrijven onder controle voor activiteiten als verdeler, bereider, verkooppunt, importeur en/of exporteur van biologische producten. Dat zijn er bijna 10% meer dan in 2017. Bedrijven die verschillende marktactiviteiten combineren, komen het meest voor: zij maken 38% uit van de marktdeelnemers die niet actief zijn als producent. De vaakst voorkomende hoofdactiviteit bij deze Vlaamse marktdeelnemers betreft de vervaardiging van en groothandel in biologische voedingsproducten zoals suiker, cacao, koffie, thee en kruiden.

In 2018 werd via Vlaanderen bijna 242.000 ton aan biologische producten afkomstig uit niet-EU-landen in de EU ingevoerd. Het merendeel van deze zendingen wordt aangeboden bij de douaneautoriteiten van Antwerpen en Mechelen. Op productniveau valt het overwicht op van verse bananen: zij maken meer dan 40% uit van de totale massa aan biologische producten die door Vlaanderen worden ingeklaard.

De overheidsuitgaven specifiek voor de biologische sector stegen in het kalenderjaar 2018 tot bijna 5,4 miljoen euro. Met een aandeel van 54% lag het zwaartepunt duidelijk bij de financiële stimulering van de biologische landbouwer. Ook de overheidsuitgaven voor bio-onderzoek zijn toegenomen en worden voor het kalenderjaar 2018 geraamd op net geen miljoen euro.

De Belgische consumptiemarkt voor biologische producten blijft groeien: de totale bestedingen aan bioproducten van de Belgische gezinnen namen in 2018 toe met 15% tot 760 miljoen euro. Vlaanderen heeft hierin een bescheiden aandeel van 38%. De Vlaamse bestedingen aan verse biovoeding en -dranken stagneerden op 189 miljoen euro.

Het Belgische marktaandeel van biologische versproducten groeit eveneens gestaag. In 2018 is het aandeel van bio in de totale bestedingen aan versproducten gestegen van 3,3% naar 3,9%. In Vlaanderen bleef het marktaandeel van biologische verse voeding stabiel op 2,5%. In België hebben de biovleesvervangers het grootste marktaandeel met 27%. Het kleinste marktaandeel vinden we bij de biologische vleeswaren met een bio-aandeel van nauwelijks meer dan 1%.

////////////////////////////////////

Het aantal Belgische consumenten die op jaarbasis minstens eenmaal een vers bioproduct kopen, blijft met 9 op de 10 kopers op een zeer hoog peil. De gezinnen met kinderen met een beperkt inkomen hebben het laagste bio-aandeel (1,6%) in hun totale bestedingen aan verse voeding, maar hun aandeel groeit. De welgestelde gezinnen met kinderen en de jonge alleenstaanden hebben het hoogste bio-aandeel: ze besteden 5% van hun uitgaven voor verse voeding aan bio.

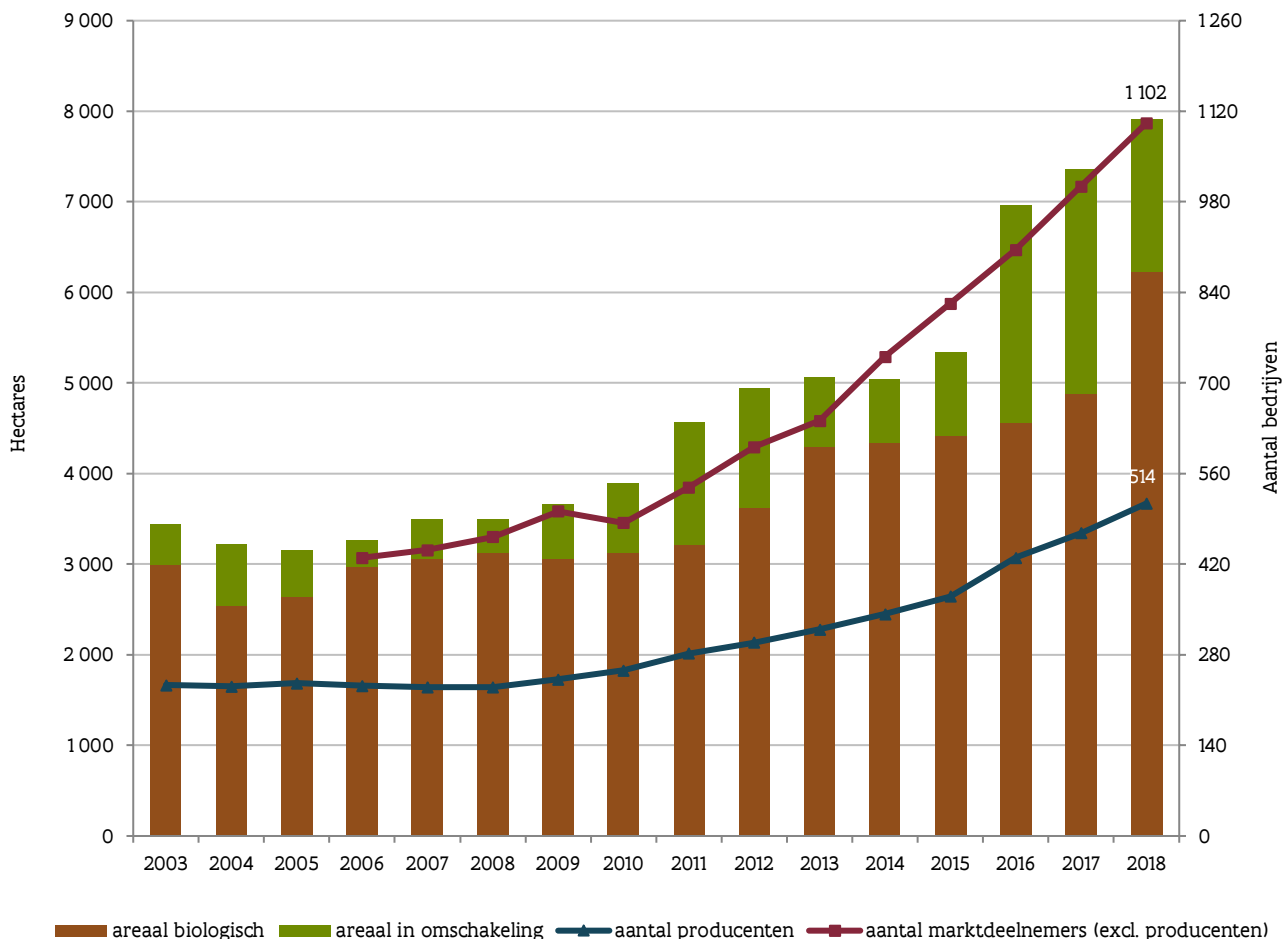
De klassieke supermarkt blijft voorlopig het grootste biokanaal, maar voelt de hete adem van het gespecialiseerde kanaal in de nek. De hoevewinkel en de boerenmarkt zijn de kanalen met het hoogste percentage aan biologische producten in het assortiment. Een kwart van de producten is hier biologisch.



1 BIOLOGISCHE LANDBOUW IN VLAANDEREN

De groei van voorgaande jaren zette zich ook in 2018 door: het biologisch en omschakelingsareaal nam verder toe, evenals het aantal bedrijven die onder controle staan voor de uitoefening van diverse biologische activiteiten.

Figuur 1: areaal biologisch en omschakeling, in ha (linkeras), aantal producenten en andere marktdeelnemers (rechteras), Vlaanderen, 2004-2018



Bron: Departement Landbouw en Visserij op basis van Certisys, TÜV Nord Integra en Quality Partner

1.1 45 extra biologische landbouwbedrijven

Tegen eind 2018 was het aantal biologische landbouwbedrijven in Vlaanderen gestegen tot 514 bedrijven. Dat is een toename met bijna 10% ten opzichte van 2017. Er waren 56 nieuwe aanmeldingen, terwijl 11 bedrijven hun biologische productie in de loop van 2018 hebben stopgezet.

Het grootste aantal biologische landbouwbedrijven vinden we in de provincie West-Vlaanderen. De netto-aangroei was in 2018 het sterkst in de provincies West- en Oost-Vlaanderen. Het aandeel biolandbouwbedrijven in het totale aantal landbouwbedrijven is in West- en Oost-Vlaanderen echter wat lager dan gemiddeld, zij maken nu dus een inhaalbeweging ten opzichte van de andere provincies.



Tabel 1: Vlaamse biolandbouwbedrijven onder controle, stopzettingen, nieuwe aanmeldingen en netto-evolutie, per provincie, 2018

provincie	onder controle	stopzettingen in 2018	aanmeldingen in 2018	netto evolutie t.o.v. 2017
West-Vlaanderen	129	2	15	+13
Oost-Vlaanderen	112	2	15	+13
Limburg	68	0	5	+5
Antwerpen	106	5	13	+8
Vlaams-Brabant	99	2	8	+6
TOTAAL	514	11	56	+45

Bron: Departement Landbouw en Visserij op basis van Certisys, TÜV Nord Integra en Quality Partner

Ook biologische landbouwproducenten richten zich almaar vaker op verbredingsactiviteiten. Zelfs wanneer we louter rekening houden met de activiteiten die onder controle staan van de erkende biocontroleorganen, zien we dat 97 van de 514 producenten, naast hun primaire landbouwactiviteit, nog een of meerdere activiteiten als bereider, verdeler, verkooppunt, importeur en/of exporteur beoefenen.

Achternvijftig producenten (11%) zijn tevens als bereider gecertificeerd en 48 (9%) zijn als verkooppunt voor bio geregistreerd. Veertien van de 514 producenten zijn gecertificeerd als verdeler. Twee producenten ontplooiën activiteiten als importeur van biologische producten. Geen enkele van de biologische producenten beoefende biogecertificeerde activiteiten als exporteur. Import- en exportactiviteiten in dit rapport hebben uitsluitend betrekking op handel met niet-EU-landen: binnen de EU geldt er vrij verkeer van goederen en dus ook van bioproducten. Intracommunautaire handel wordt niet apart geregistreerd.

1.2 Acht op de tien biolandbouwbedrijven zijn gespecialiseerd

Om te bepalen waarin een bedrijf gespecialiseerd is, wordt de Europese typologische indeling van land- en tuinbouwbedrijven toegepast op alle biologisch gecertificeerde landbouwbedrijven van 2018. De indeling gebeurt op basis van de 'standard output'-methode (SO), waarbij men de gemiddelde prijs 'af boerderij' van een landbouwproduct in euro per hectare of per dier in aanmerking neemt. We hebben in dit rapport geen rekening gehouden met eventuele gangbare activiteiten op de bedrijven.

Ongeveer 83% van de Vlaamse biologische landbouwbedrijven is gespecialiseerd. Dat betekent dat ze het gros van hun bedrijfsopbrengsten halen uit één specifieke bedrijfstak. Bij de overige 17% zijn de bedrijfsinkomsten gespreid over verschillende bedrijfstakken met diverse teelten en/of gewassen.

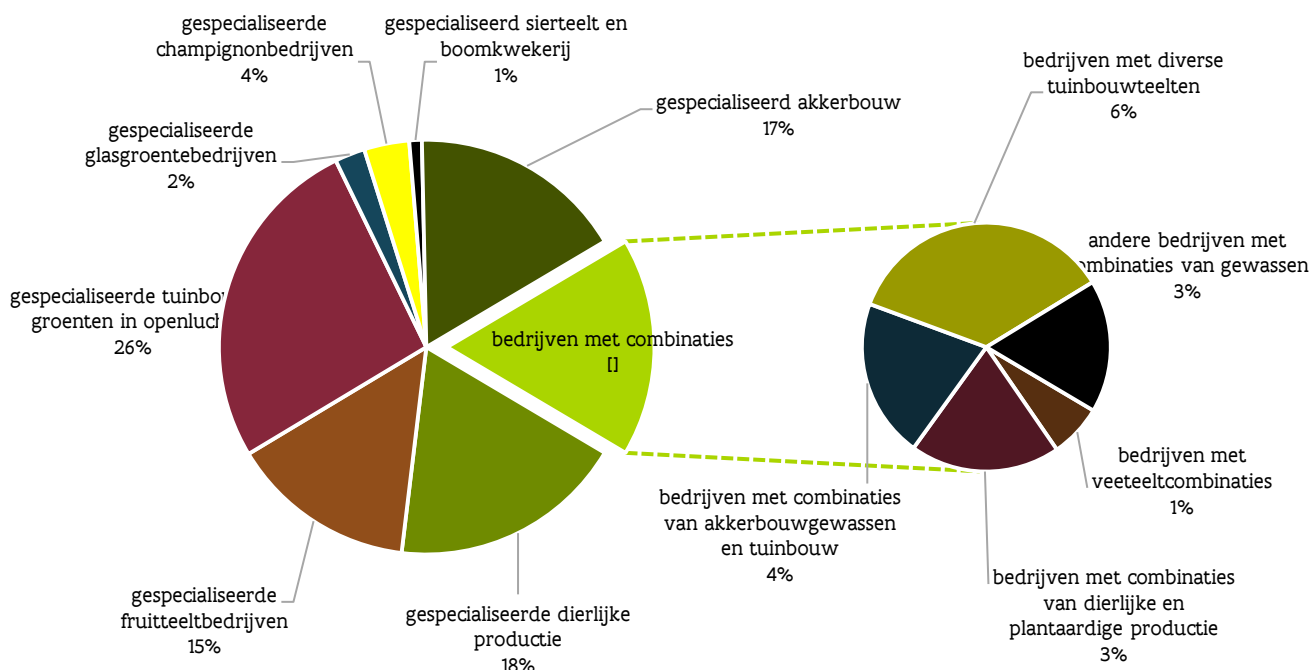
De belangrijkste gespecialiseerde bedrijfstakken in de biosector zijn de gespecialiseerde tuinbouw met groenten in openlucht (26%), de gespecialiseerde dierlijke productie (18%), de gespecialiseerde akkerbouw (17%) en de gespecialiseerde fruitteelt (15%). Bekijken we de dierlijke productie wat meer in detail, dan zien we dat de twee vaakst voorkomende bedrijfstakken de gespecialiseerde leghennen- en melkveehouderij zijn met elk een aandeel van 5% van de biolandbouwbedrijven.

Bij de biologische bedrijven die hun inkomsten halen uit combinaties van landbouwactiviteiten zijn de bedrijven met diverse tuinbouwteelten de vaakst voorkomende bedrijfstak.

Nemen we de totale landbouw in beschouwing, dan haalt ongeveer 84% van de bedrijven het grootste deel van hun bedrijfsopbrengsten uit één specifieke bedrijfstak. Iets meer dan een kwart beoefent de gespecialiseerde akkerbouw, terwijl slechts 5% actief is in de gespecialiseerde groenteteelt en 4% in de gespecialiseerde fruitteelt. Ongeveer 12% van de landbouwbedrijven is gespecialiseerd in melkproductie, terwijl 3% zijn inkomsten voornamelijk haalt uit pluimvee.

////////////////////////////////////

Figuur 2: typologische indeling van de biologische bedrijven, Vlaanderen, 2018

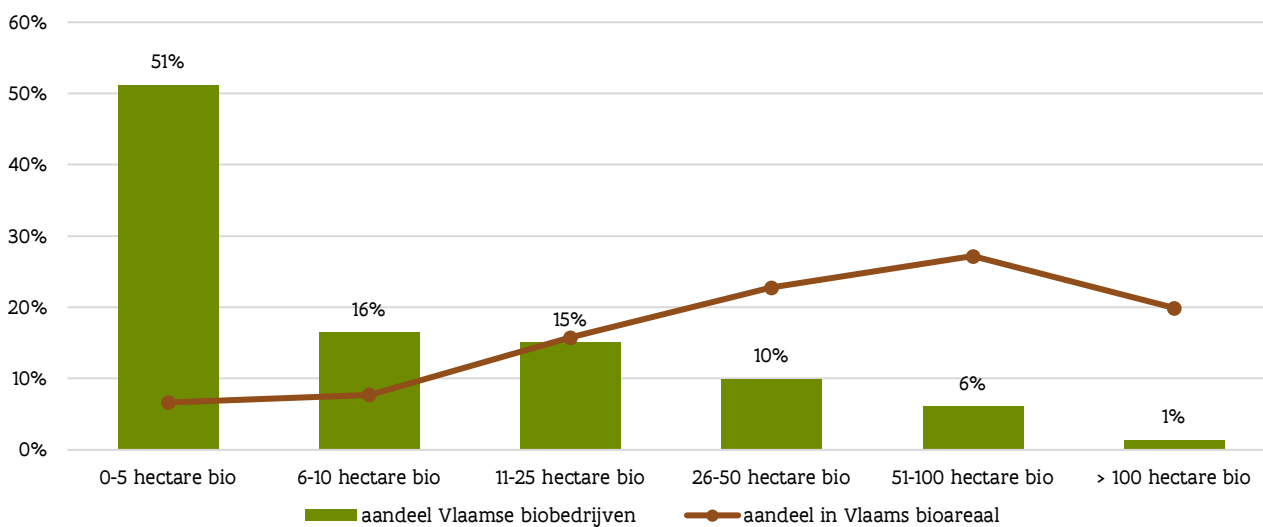


Bron: Departement Landbouw en Visserij op basis van Certisys, TÜV Nord Integra en Quality Partner

De gemiddelde grootte van een biolandbouwbedrijf bedraagt 19,8 hectare (percelen bio/omschakeling/gangbaar), terwijl dat in de totale Vlaamse landbouw 26,3 hectare is.

Een op de twee biologische landbouwbedrijven in Vlaanderen bewerkt maximaal 5 hectare bio-opervlakte. Samen beschikken deze bedrijven over ongeveer 7% van het totale Vlaamse biologisch areaal. Slechts 7% van de Vlaamse bioproducenten bezit meer dan 50 hectare bio. Deze 38 grootste bioproducenten hebben samen ongeveer 47% van het totale bio-areaal in handen. Dat illustreert dat heel wat Vlaamse biolandbouwbedrijven zich richten op tuinbouwactiviteiten. Daarvoor zijn kleinere bedrijfsarealen nodig dan voor bijvoorbeeld dierlijke productie.

Figuur 3: aandeel biologisch areaal en biobedrijven, Vlaanderen, 2018



Bron: Departement Landbouw en Visserij o.b.v. Certisys, TÜV Nord Integra en Quality Partner



1.3 Vlaams biologisch areaal breidt verder uit

Eind 2018 bedroeg het bio-areaal (biologisch + omschakeling) in Vlaanderen 7.913 hectare (+7% ten opzichte van 2017). Het bio-areaal maakt zo ongeveer 1,3% uit van het totale Vlaamse landbouwareaal (618.965 ha volgens de landbouwtelling van 2018 cf. Statbel).

De grootste oppervlakte bio vinden we in de provincies Antwerpen en Oost- en West-Vlaanderen. Antwerpen is de provincie met het hoogste aandeel bio-areaal ten opzichte van het totale landbouwareaal, in West-Vlaanderen is het aandeel bio-areaal het laagst. De provincies Limburg en Oost-Vlaanderen hebben het hoogste aandeel omschakelingsareaal met iets meer dan een vierde van hun totale biologisch areaal.

Tabel 2: areaal in omschakeling en biologisch in Vlaanderen, per provincie, hectare, 2018

provincie	omschakeling	biologisch	totaal
West-Vlaanderen	379	1 386	1 765
Oost-Vlaanderen	466	1 346	1 812
Limburg	351	997	1 348
Antwerpen	272	1 665	1 937
Vlaams-Brabant	209	841	1 050
TOTAAL	1 677	6 236	7 913

Bron: Departement Landbouw en Visserij op basis van Certisys, TÜV Nord Integra en Quality Partner

Ruim 70% (395 ha) van de totale netto-aangroei van het biologisch areaal in 2018 is te danken aan de producenten die zich in 2018 nieuw hebben aangemeld bij de controleorganen. Meer dan 60% van het bio-areaal van deze nieuwkomers bestaat uit grasland, weiden en bossen en uit akkerbouwgewassen.

Tabel 3: areaal in omschakeling en biologisch in Vlaanderen, volgens teeltgroep, hectare, 2018

teelten	omschakeling	biologisch	totaal	Evolutie 2017 2018
grasland, weiden en bossen	529	2 524	3 053	+1%
voedergewassen/groenbedekkers	409	1 602	2 012	+13%
akkerbouw (incl. granen, industriële gewassen)	395	827	1 222	+8%
aardappelen, groenten en kruiden	130	846	976	+21%
fruitteelt	197	424	622	+3%
sierteelt (bloemisterij/boomkwekerij)	8	8	16	+11%
braak	9	5	13	n.v.t.
TOTAAL	1 677	6 236	7 913	+7%

Bron: Departement Landbouw en Visserij op basis van Certisys, TÜV Nord Integra en Quality Partner

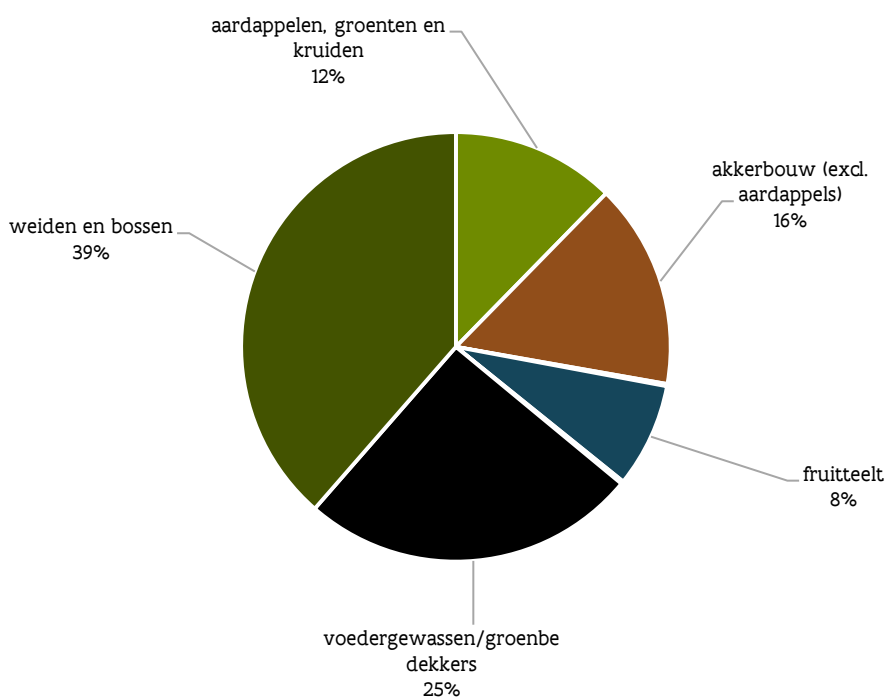
Grasland, weiden en bossen nemen bijna 39% van het totale Vlaamse biologisch areaal in. De tweede grootste teeltgroep zijn de voedergewassen en groenbedekkers met een aandeel van meer dan 25%. Dat areaal bestaat voor ruim 95% uit klavergewassen (voor gebruik ter verbetering van de bodemstikstofvoorziening en als eiwitrijk ruwvoeder in de veeteelt).



Bijna 16% van de totale Vlaamse oppervlakte bio wordt ingenomen door akkerbouw. Meer dan 80% daarvan zijn graangewassen: de belangrijkste teelten zijn mais (294 ha), triticale (186 ha) en tarwe (137 ha). Het biologisch areaal aan aardappelen, groenten en kruiden is opvallend gegroeid ten opzichte van 2017 (stijging met 21%) en bestaat voor bijna 15% uit aardappels.

Meer dan 80% van het biologische fruitareaal is samengesteld uit diverse meerjarige fruitteelten zoals appels, peren en kersen. Verder wordt ook nog zo'n 81 hectare aangewend voor de teelt van biologisch kleinfruit (bessen, aardbeien, druiven en dergelijke).

Figuur 4: aandeel van de arealen (bio + omschakeling) volgens teeltgroep in het totale bio-areaal, Vlaanderen, 2018



Bron: Departement Landbouw en Visserij op basis van Certisys, TÜV Nord Integra en Quality Partner

Het omschakelingsareaal bedroeg 1.677 hectare. Dat is iets meer dan een vijfde van het totale Vlaamse bio-areaal. In vergelijking met het voorgaande jaar is het aandeel areaal in omschakeling dus ietwat afgenomen (een derde in 2017).

Wanneer we de samenstelling van het omschakelingsareaal in detail bekijken, zien we dat dit in 2018 voor bijna 56% bestaat uit weiden en bossen en uit voedergewassen en groenbedekkers. In 2017 bedroeg het aandeel van beide teeltgroepen samen nog ruim 68% van het toenmalige omschakelingsareaal. Het aandeel van aardappelen, groenten en kruiden is in 2018 toegenomen van ruim 4% naar bijna 8% van het omschakelingsareaal. Ook het aandeel van fruitteelt in het omschakelingsareaal is toegenomen van 7% naar meer dan 11%.



Tabel 5: aantal dieren onder biocontrole, Vlaanderen, 2014-2018

dieren	2014	2015	2016	2017	2018	evolutive 2017 2018
runderen	2 801	2 565	3 161	5 299	5 224	-1%
waarvan melkkoeien	1 434	1 141	1 238	2 984	3 181	+7%
varkens	1 842	3 452	4 578	6 428	5 518	-14%
pluimvee	364 061	409 097	458 036	517 775	601 709	+16%
waarvan legkippen	142 959	168 201	189 607	233 115	247 185	+6%
waarvan opfokpoeljen	106 040	97 780	122 665	131 251	172 126	+31%
waarvan vleeskippen	114 942	143 107	145 661	153 146	182 158	+19%
schapen	1 775	2 132	2 948	2 805	2 698	-4%
geiten	4 710	4 906	5 603	5 543	5 756	+4%
paarden en paardachtigen	74	70	92	81	147	+81%
andere	110	44	33	0	0	-
TOTAAL	375 373	422 266	474 451	537 931	621 052	+15%
TOTAAL (EXCL. PLUIMVEE)	11 312	13 169	16 415	20 156	19 343	-4%

Bron: Departement Landbouw en Visserij op basis van Certisys, TÜV Nord Integra en Quality Partner

1.5 Belangstelling voor biologische productiemethode blijft hoog

Landwijzer vzw, een gespecialiseerd vormingscentrum voor biologische en biodynamische landbouw in Vlaanderen, biedt al 21 jaar een beroepsopleiding aan voor wie actief wil worden in de biologische en biodynamische productie. Voor het leertraject 2018-2019 waren er in 2018 in totaal 76 inschrijvingen, waarvan 34 cursisten voor het eerste jaar. Door de verlenging van het leertraject van 2 naar 2,5 jaar waren er in juni 2018 geen afgestudeerden van het leertraject 2017-2018. Landwijzer vzw organiseert daarenboven jaarlijks nog een aantal andere cursussen die gericht zijn op wie wil kennismaken met de biosector of op actieve biolandbouwers die hun kennis verder willen verdiepen. De cursus biologische gewasbescherming (60 lessen) telde 21 deelnemers en de vijfdaagse inspiratiecursus agro-ecologie kon rekenen op 24 deelnemers.

De gespecialiseerde naschoolse startersopleiding in de biologische landbouw van het Nationaal Agrarisch Centrum (NAC) telde 63 cursisten in 2018. Deze opleiding is praktijkgericht en omvat 60 lessen. Daarnaast organiseerde het NAC diverse stages van twintig dagen op een biobedrijf.

Een andere indicatie voor de belangstelling voor biolandbouw is het aantal landbouwers en land- en tuinbouwscholen die advies zoeken over de omschakeling naar de biologische productiemethode. In 2018 verleende Bio zoekt Boer (een partnerschapsproject van Boerenbond, ABS en BioForum Vlaanderen) aan 108 bedrijven eerstelijnsadvies over de omschakeling naar biolandbouw. Dat is een stijging met bijna 6% t.o.v. 2017, wat aangeeft dat producenten steeds vaker de weg vinden naar de adviesverlening van Bio zoekt Boer. Twintig landbouwers zetten in 2018 na dergelijk advies ook effectief de stap naar biologische productie. Het aandeel effectieve omschakelaars die gebruik maakten van de adviesverlening van Bio zoekt Boer is de afgelopen 5 jaar toegenomen van 21% naar 36%. Dat wijst erop dat het eerstelijnsadvies van Bio zoekt Boer als kwaliteitsvol beschouwd wordt.

Tabel 6: verleende eerstelijnsadviezen door Bio zoekt Boer en omschakeling na adviesverlening, 2014-2018

jaar	aantal verleende adviezen aan producenten	aantal omschakelaars na adviesverlening	totaal aantal omschakelaars	aandeel omschakelaars die gebruik maakten van adviesverlening
2014	47	8	39	21%
2015	111	15	52	29%
2016	90	24	75	32%
2017	102	19	62	31%
2018	108	20	56	36%

Bron: Bio zoekt Boer, Departement Landbouw en Visserij op basis van Certisys, TÜV Nord Integra en Quality Partner

Landbouwers en land- en tuinbouwscholen kunnen bovendien gebruik maken van gesubsidieerde bedrijfsadvisering in de biologische landbouw. Zij kunnen terecht bij erkende biobedrijfsadviseurs voor omschakelingsadvies, de opmaak van een biobedrijfsplan, startersadvies en biobedrijfsadvies. Niet enkel starters, maar ook landbouwers die al vele jaren bio-activiteiten ontplooiën, mogen een beroep doen op bepaalde vormen van biobedrijfsadvisering.

Vijftien van de 56 landbouwers (ruim een kwart) die in 2018 effectief de stap naar de biologische productie gezet hebben, wendden zich tot een of meerdere erkende bedrijfsadviseurs in het systeem van de gesubsidieerde bedrijfsadvisering in de biologische landbouw.



2 BIOLOGISCHE KETEN IN VLAANDEREN

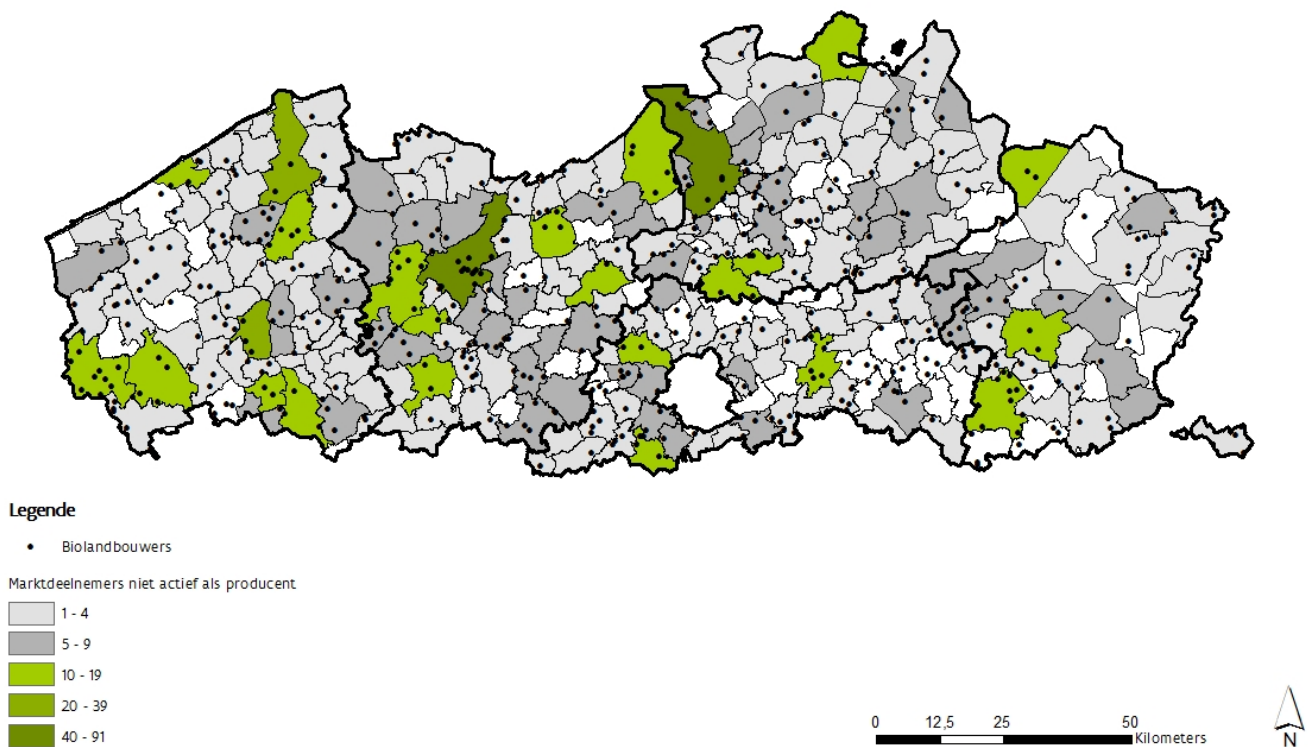
De Europese en Vlaamse reglementering rond biologische productie is niet enkel van toepassing op ondernemingen die actief zijn als biolandbouwer. Ook bedrijven die biologische producten willen verwerken, invoeren, opslaan, uitvoeren of verhandelen, moeten zich laten controleren en certificeren door een van de erkende controleorganen inzake biologische productie.

Wanneer we in de hierna volgende paragrafen spreken over import en export, dan bedoelen we uitsluitend de handel met niet-EU-landen. Binnen de EU geldt er vrij verkeer van goederen. Over de intracommunautaire handel in bioproducten hebben we momenteel geen exacte gegevens.

2.1 Geografische spreiding van biolandbouwers en andere marktdeelnemers

De biologische landbouwbedrijven zijn eerder gelijkmatig verspreid over heel Vlaanderen. De grootste concentraties van marktdeelnemers met andere biologische activiteiten dan primaire productie vinden we vooral in steden zoals Antwerpen, Gent, Brugge, Roeselare, Leuven en Hasselt.

Figuur 5: geografische spreiding biolandbouwers en andere marktdeelnemers, Vlaanderen, 2018



Bron: Departement Landbouw en Visserij op basis van Certisys, TÜV Nord Integra en Quality Partner

////////////////////////////////////

2.2 Aantal marktdeelnemers niet actief als producent neemt toe

Eind 2018 stonden er in Vlaanderen 1.102 unieke bedrijven onder controle voor activiteiten als verdeler, bereider, verkooppunt, importeur en/of exporteur van biologische producten (dat is een stijging met bijna 10% t.o.v. 2017). Producenten die naast hun primaire biologische landbouwactiviteit nog andere activiteiten onder biocontrole uitoefenen, bespreken we in paragraaf 1.1.

De grootste groep marktdeelnemers die niet actief zijn als producent bestaat uit bedrijven die verschillende marktactiviteiten combineren: zij maken 38% uit van het totale aantal unieke marktdeelnemers. De tweede grootste groep met een aandeel van 30% zijn de ondernemingen die enkel actief zijn als bereider van biologische producten. De bedrijven die uitsluitend activiteiten ontplooiën als verdeler van bioproducten vormen een derde omvangrijke groep met een aandeel van 21%.

In Vlaanderen stonden 185 bedrijven onder biocontrole voor de uitoefening van importactiviteiten. Hoewel 29 ondernemingen onder controle stonden voor de export van biologische producten, was er - net als voorgaande jaren - in 2018 geen enkel bedrijf dat enkel als exporteur gecertificeerd was.

Tabel 7: Vlaamse marktdeelnemers (uitgezonderd producenten) onder biocontrole, per marktactiviteit, 2014-2018

marktactiviteit	2014	2015	2016	2017	2018	evolutie 2017 2018
enkel verdeler	147	173	184	203	232	+14%
enkel bereider	283	311	330	347	329	-5%
enkel verkooppunt	66	71	79	86	96	+12%
enkel importeur	26	27	25	27	22	-19%
enkel exporteur	-	-	-	-	-	=
combinatie marktactiviteiten (excl. producenten)	219	241	278	341	423	+24%
AANTAL (EXCL. PRODUCENTEN)	741	823	906	1 004	1 102	+10%

Bron: Departement Landbouw en Visserij op basis van Certisys, TÜV Nord Integra en Quality Partner

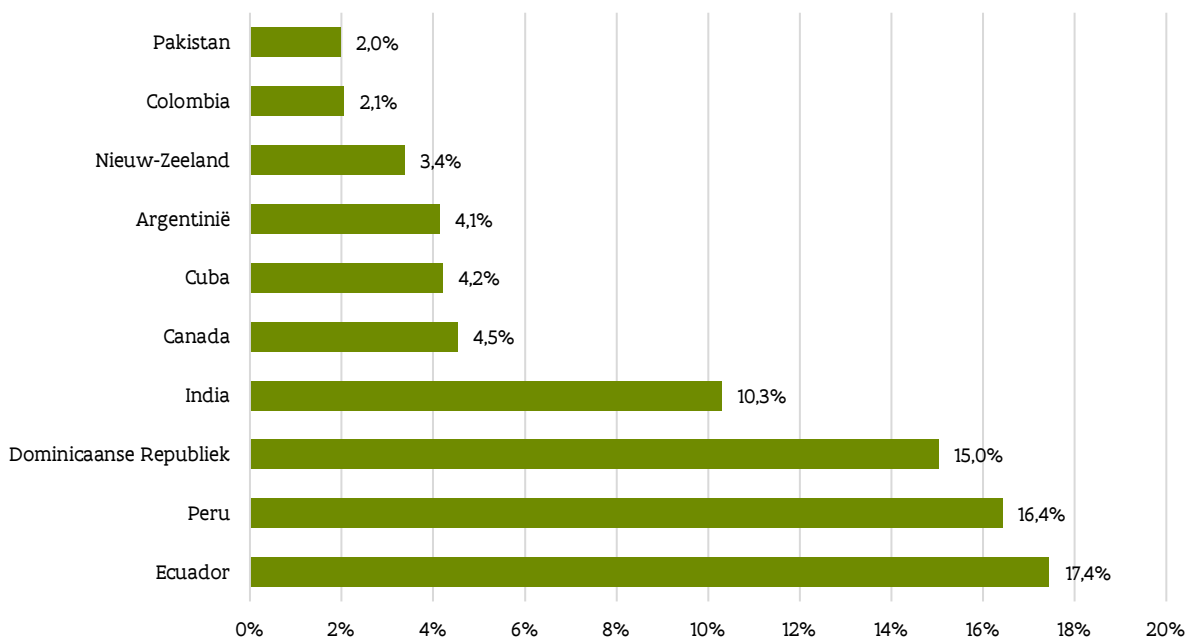
2.3 Vaakst voorkomende hoofdactiviteiten van biobedrijven

Aan de marktdeelnemers die voor hun bedrijfsactiviteiten onder biocontrole staan, wordt door de controleorganen een hoofdactiviteit toegewezen op basis van het NACE-codesysteem. Deze hoofdactiviteit is de activiteit die het meest bijdraagt aan de totale toegevoegde waarde van de onderneming. Voor dit biorapport hebben we de geregistreerde hoofdactiviteiten inhoudelijk gegroepeerd tot zes clusters.

In 2018 was de vaakst voorkomende cluster van hoofdactiviteiten bij de Vlaamse marktdeelnemers de vervaardiging van en groothandel in "andere" voedingsproducten (o.m. suiker, cacao, koffie, thee, kruiden). Op een tweede plaats vinden we de verwerking/bewaring van en groothandel in groenten en fruit en de vervaardiging van fruit- en groentesappen. De derde stek wordt ingenomen door de vervaardiging van bakkerij- en zetmeelhoudende bioproducten.

////////////////////////////////////

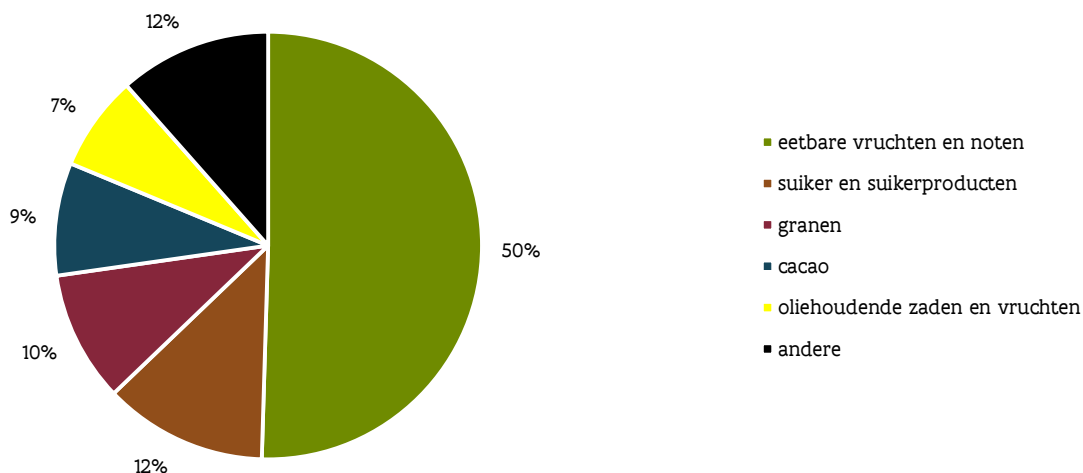
Figuur 7: top tien herkomstlanden bio-import naar nettogewicht, in percentage van totale nettogewicht, Vlaanderen, 2018



Bron: Departement Landbouw en Visserij op basis van TRACES (EC)

Het merendeel van de biologische goederen die via Vlaanderen in het vrije verkeer in de EU worden ingebracht, zijn plantaardige producten. De helft hiervan zijn goederen die behoren tot de productgroep van eetbare vruchten en noten. Producten van dierlijke oorsprong zoals vlees, vis en honing maken minder dan 1% uit van het nettogewicht aan bioproducten die in Vlaanderen worden aangeboden.

Figuur 8: belangrijkste productcategorieën bio-import naar nettogewicht, percentage, Vlaanderen, 2018



Bron: Departement Landbouw en Visserij op basis van TRACES (EC)



Op productniveau valt het overwicht op van verse bananen: zij maken meer dan 40% uit van de totale massa aan biologische producten die door Vlaanderen worden ingeklaard. De belangrijkste herkomstlanden zijn Ecuador, Peru en de Dominicaanse Republiek. Op respectabele afstand volgen cacaobonen (9%) en sojabonen (7%). Die zijn vooral afkomstig uit respectievelijk de Dominicaanse Republiek en India.

Tabel 8: top-10 producten bio-import naar nettogewicht, ton en percentage, Vlaanderen, 2018

product	aantal ton (netto)	aandeel in totale gewicht	belangrijkste herkomstlanden
bananen, vers (met uitzondering van bakbananen)	105 061	43%	Ecuador, Peru, Dom. Republiek
cacaobonen, ook indien gebroken of gebrand	20 605	9%	Dom. Republiek
sojabonen, ook indien gebroken (met uitzondering van zaaigoed)	16 192	7%	India
witte suiker (met uitzondering van gearomatiseerde suiker en suiker met toegevoegde kleurstoffen)	14 865	6%	India, Argentinië
ongebrende koffie waaruit geen cafeïne is verwijderd	14 415	6%	Peru, Honduras, Mexico
harde tarwe, (met uitzondering van zaaigoed)	11 645	5%	Canada
ruwe rietsuiker in vaste vorm, voor raffinage, niet gearomatiseerd, zonder toegevoegde kleurstoffen	10 143	4%	Cuba
verse kiwi's	7 435	3%	Nieuw-Zeeland
gedopte rijst, langkorrelig (met uitzondering van voorgekookte "parboiled" rijst)	3 969	2%	Pakistan, Thailand
nieuwe aardappelen "primeurs", vers of gekoeld, van 1 januari tot en met 30 juni	2 754	1%	Israël

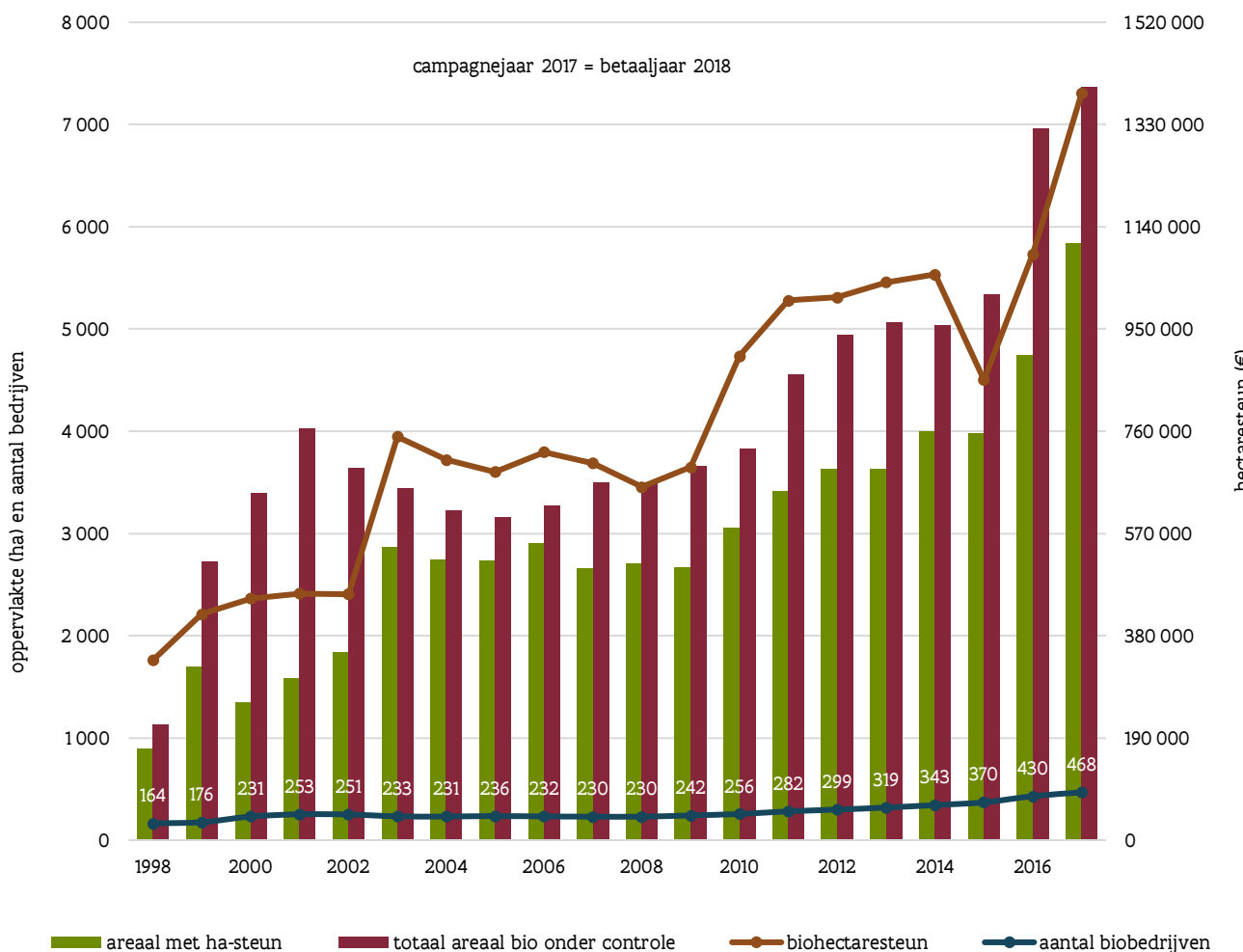
Bron: Departement Landbouw en Visserij op basis van TRACES (EC)

////////////////////////////////////

Biolandbouwers kunnen via de verzamelaanvraag hectaresteen aanvragen om de biologische productiemethode toe te passen op hun percelen. Het steunbedrag is berekend op basis van de meerkosten om de teelt in kwestie biologisch te produceren en is afhankelijk van het type verbintenis (omschakeling naar bio of voortzetting van bio).

Ook bij de biohectaresteen namen de uitgaven toe. In het kalenderjaar 2018 bedroegen de totale betalingen voor biohectaresteen ruim een kwart van de totale overheidsuitgaven: de overheid betaalde meer dan 1,388 miljoen euro aan biohectaresteen uit aan 409 landbouwers voor een totaal van 5.838 subsidiabele hectare.

Figuur 10: bio-areaal onder controle, areaal met hectaresteen (linkeras, in hectare), uitbetaalde hectaresteen (rechteras, in euro) en het totale aantal biologische producenten, Vlaanderen, campagnejaren 1998-2017



Bron: Departement Landbouw en Visserij



3.2 UITGAVEN NIET SPECIFIEK VOOR DE BIOLOGISCHE SECTOR

Bovenop de in paragraaf 3.1 beschreven overheidsuitgaven die specifiek gericht zijn op de biologische productiemethode hebben biolandbouwers, net als hun gangbare collega's, recht op rechtstreekse steun in het kader van de eerste pijler van het Europese gemeenschappelijke landbouwbeleid (inkomensondersteuning). Zo kunnen biolandbouwers voor hun bio-areaal aanspraak maken op een vergroeningsbetaling zonder dat zij de verschillende vergroeningsverplichtingen moeten uitvoeren die gelden voor gangbare landbouwers.

Biolandbouwers kunnen bovendien, evenals de gangbare landbouwers, steun aanvragen voor de toepassing van diverse maatregelen in het kader van plattelandsontwikkeling (pijler II van het Europese gemeenschappelijke landbouwbeleid).

De cijfers in tabel 10 hebben betrekking op de uitbetaalde steunbedragen voor het campagnejaar 2017 (betalingen uitgevoerd in kalenderjaren 2017 en 2018). Ontkoppelde directe steun omvat de betaalrechten, vergroeningspremie en eventuele premie jonge landbouwers, de gekoppelde directe steun slaat op de zoekkoeienpremie en de slachtpremie kalveren.

Tabel 10: aantal bedrijven met steun (niet specifiek gericht op bio), totaal uitbetaalde steun en steun per bedrijf, opgesplitst naar totale landbouw en biosector, Vlaanderen, campagne 2017

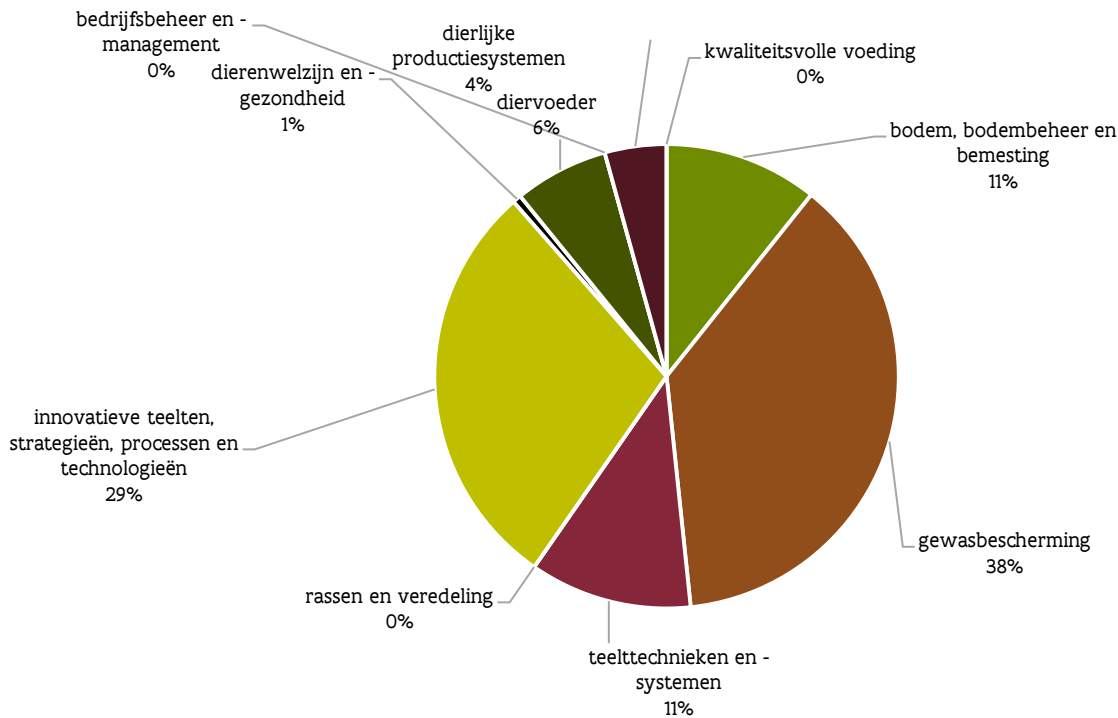
steunmaatregelen	aantal bedrijven met steun totaal landbouw	aantal bedrijven met steun biosector	totaal uitbetaalde steun (in duizend euro) landbouw totaal	totaal uitbetaalde steun (in duizend euro) biosector	steun per bedrijf (in euro per bedrijf) landbouw totaal	steun per bedrijf (in euro per bedrijf) biosector
Pijler I: ontkoppelde directe steun	21 113	245	198 000	2 058	9 378	8 400
Pijler I: gekoppelde directe steun	3 518	13	23 739	60	6 748	4 587
Pijler II: agromilieu- en klimaatmaatregelen	5 166	172	17 886	772	3 462	4 487
Pijler II: agroforestry	10	5	45	8	4 519	1 615
Andere steun (Vlaams): zorgboerderijen	403	26	1 281	74	3 179	2 842

Bron: Departement Landbouw en Visserij

Gemiddeld gezien ontvingen biologische landbouwbedrijven voor campagne 2017 minder rechtstreekse steun per bedrijf, omdat ze veelal over kleinere perceeloppervlaktes en/of minder dieren beschikken. Anderzijds kregen ze gemiddeld gesproken hogere steunbedragen toegekend voor de toepassing van agromilieu- en klimaatmaatregelen. Voor campagnejaar 2017 maakten ze ook aanspraak op een opvallend groot deel van het budget voor zorgboerderijen, namelijk 74.000 euro van de in totaal uitbetaalde 1,281 miljoen euro.

Uit de thematische verdeling van de middelen voor onderzoek gericht op de biologische sector blijkt dat het grootste deel (38%) van de uitgaven in het kalenderjaar 2018 besteed werd aan onderzoeksprojecten gericht op gewasbescherming (zowel bescherming tegen ziekten en plagen als onkruidbeheersing). Meer dan een kwart van de middelen werd toegekend aan onderzoek naar innovatieve teelten, strategieën, processen en technologieën. Ook werd telkens 11% van de uitgaven voor bio-onderzoek aangewend voor onderzoeksprojecten naar teelttechnieken en teeltsystemen en naar bodem, bodembeheer en bemesting.

Figuur 11: thematische verdeling van de middelen voor biorelevant onderzoek, Vlaanderen, 2018



Bron: Departement Landbouw en Visserij



4 BIOLOGISCHE BESTEDINGEN IN VLAANDEREN EN BELGIË

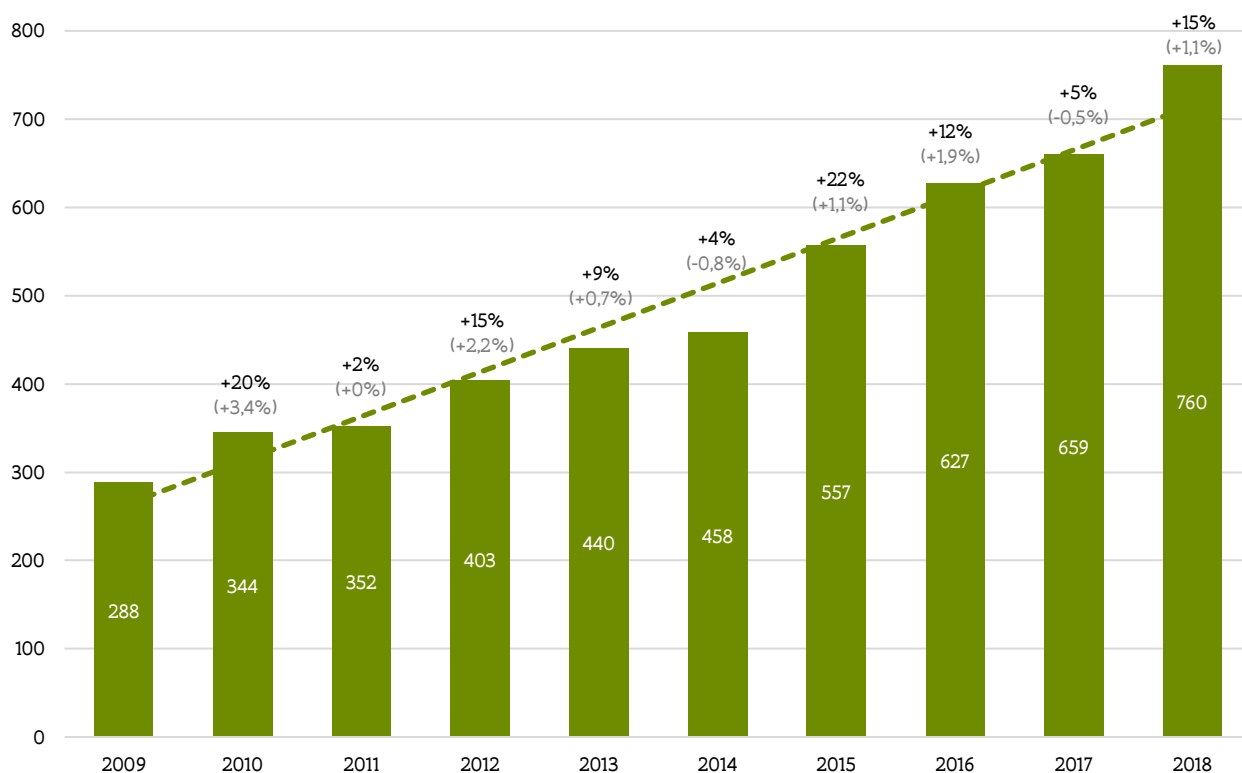
De cijfers in dit luik van het biorapport werden opgetekend door GfK Belgium in opdracht van VLAM. Hiervoor werden de aankopen voor thuisverbruik van vijfduizend Belgische gezinnen continu opgevolgd.

4.1 Biobestedingen in België groeien verder, maar Vlaanderen blijft achter

In 2018 besteedden de Belgische gezinnen 760 miljoen euro aan biologische producten (+15%). Vlaanderen heeft hierin een aandeel van 289 miljoen euro. Dat is een daling van 2% in vergelijking met 2017. Vlaanderen blijft hiermee onder de verwachtingen en loopt nu beduidend achter op Wallonië. De groei van de totale biobestedingen in België is hoger dan de groei van 1,1% van de totale bestedingen aan 'fast moving consumer goods' (FMCG = voeding, dranken, drogmetica en non-food).

De stijging bij bio wordt vooral verklaard door de expansie in Wallonië en door een hogere gemiddelde aankoopfrequentie (+1 aankoophandeling/jaar) die in contrast staat met de dalende aankoopfrequentie in het gangbare segment (-4 aankoophandelingen/jaar). Het totale aantal Belgische consumenten die op jaarbasis al eens biologische producten kopen, evolueert richting 95%.

Figuur 12: totale besteding aan biologische producten* door Belgische gezinnen, in miljoen euro, 2009-2018



Bron: GfK Belgium voor VLAM

* totaal bio: voeding (vers, diepvries en kruidenierswaren), dranken, drogmetica en non-food

Tussen de haakjes wordt de evolutie van de totale FMCG weergegeven

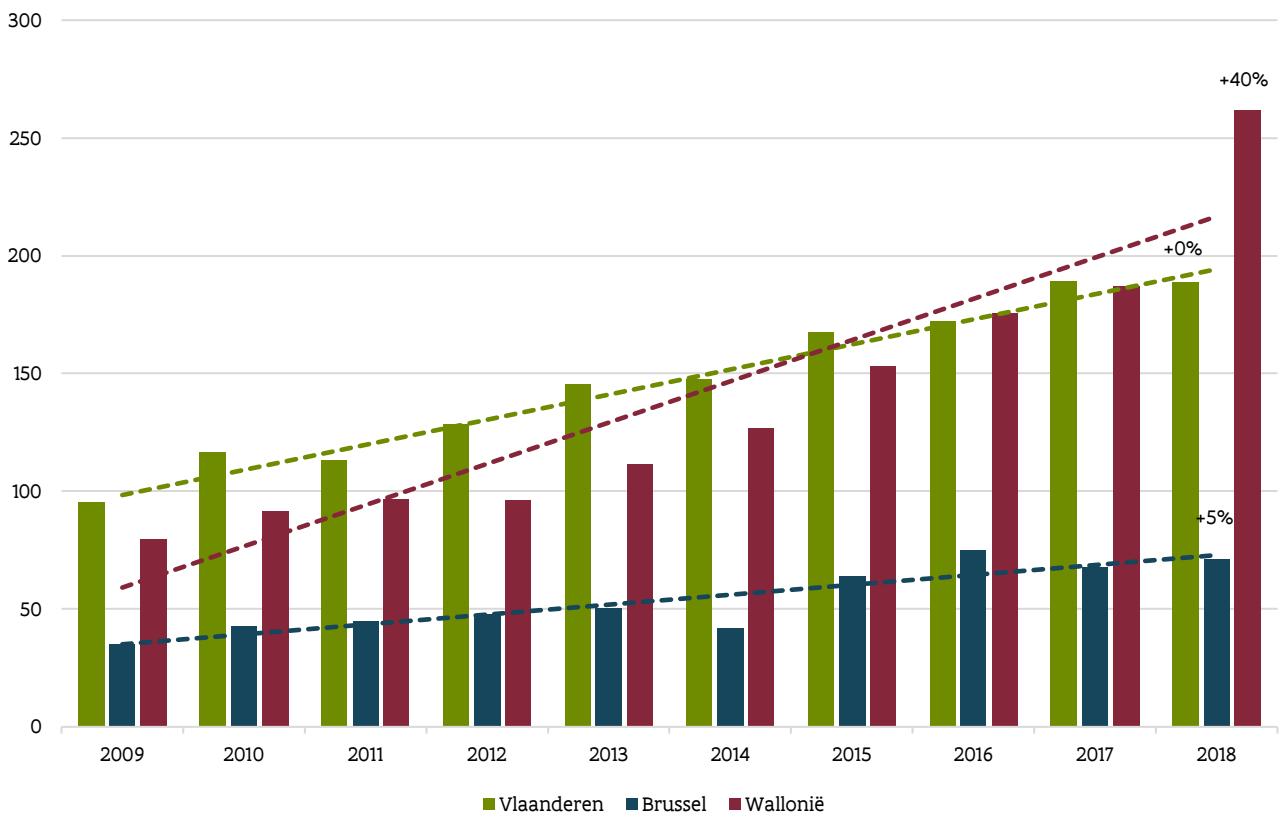
////////////////////////////////////

4.2 Vlaamse bestedingen aan biologische versproducten stagneren

VLAM volgt, binnen de overeenkomst met GfK Belgium, het thuisverbruik van de verse voeding (incl. diepvries- en kruidenierswaren zoals ontbijtgranen, rijst, droge deegwaren, wijnen en bier) op. De cijfers verder in deze tekst hebben enkel betrekking op deze uitgebreide verscategorie (= selectie VLAM).

In 2018 groeiden de Belgische bestedingen in deze verscategorie met bijna 18% tot 522 miljoen euro. Deze groei was volledig toe te schrijven aan Wallonië (+40%). In de Brusselse regio was de toename in 2018 eerder bescheiden (+5%). Vlaanderen bleef ter plaatse trappelen op 189 miljoen euro en heeft nu zowel in absolute als in relatieve cijfers een duidelijke achterstand op Wallonië.

Figuur 13: bestedingen aan verse biovoeding en -dranken (selectie VLAM) per gewest, in miljoen euro, 2009-2018



Bron: GfK Belgium voor VLAM

Tussen 2009 en 2018 verdubbelden de biobestedingen voor deze verscategorie in Vlaanderen. De stijging op lange termijn was echter groter in Wallonië en Brussel. In Wallonië zien we immers een verdrievoudiging van de biobestedingen.

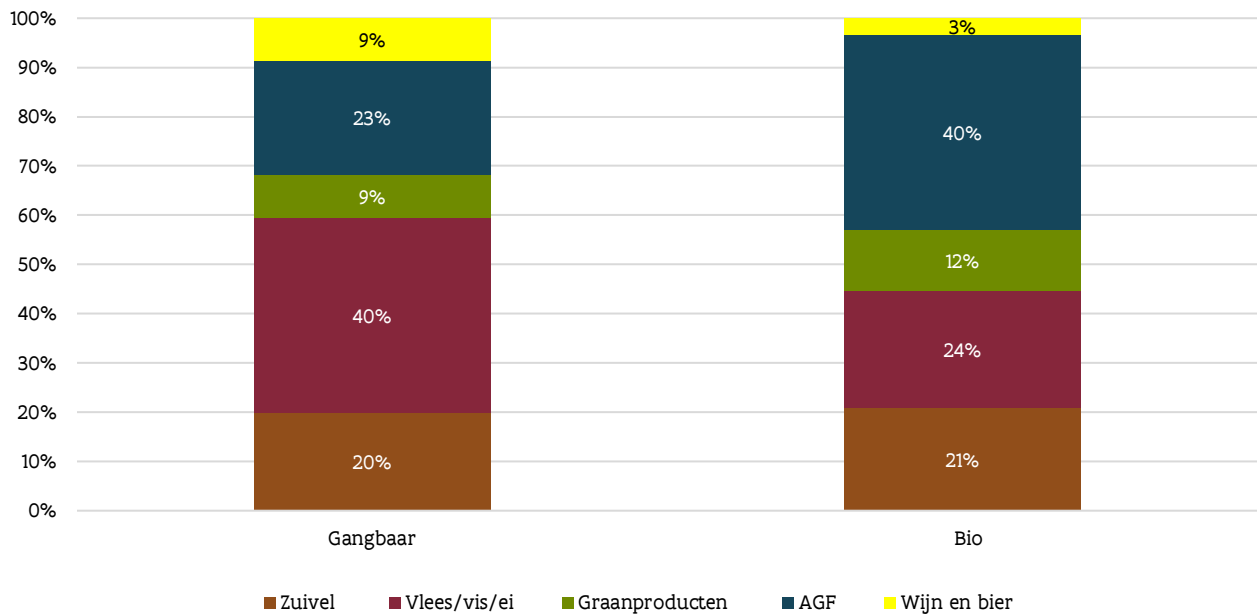
De belangrijke groeiers ten opzichte van 2017 zijn eieren, vlees (inclusief vleeswaren) en zuivel. Bij de verwerkte bioproducten doen pizza's, quiches en kant-en-klaarmaaltijden het uitstekend. Ook biorijst en biobier presteerden vorig jaar zeer goed. Bij de grootste dalers behoren melksubstituten, vleesvervangers en wijn. Op lange termijn is de grote winnaar de categorie 'vis, week- en schaaldieren'.



4.3 Aardappelen, groenten en fruit (AGF) is belangrijkste biologische verscategorie

De Belgische biobesteding aan versproducten bestond in 2018 voor 40% uit AGF-producten. In het gangbare segment bedraagt het aandeel van aardappelen, groenten en fruit slechts 23%. De categorie 'vlees, vis en ei' neemt een vierde van de biobestedingen voor haar rekening. Deze categorie is voor de gangbare producten echter veel aanzienlijker (40%). Het zuivelaandeel schommelt zowel bij bio als gangbaar rond de 20%. De graanproducten nemen in het biosegment 12% in en bij de gangbare producten 9%. Wijn en bier tot slot zijn bij bio goed voor 3% van het assortiment tegenover 9% bij het gangbare segment.

Figuur 14: gekocht assortiment versproducten gangbaar versus bio (op basis van besteding), België, 2018



Bron: GfK Belgium voor VLAM

4.4 Biologische versproducten gemiddeld een derde duurder dan gangbare variant

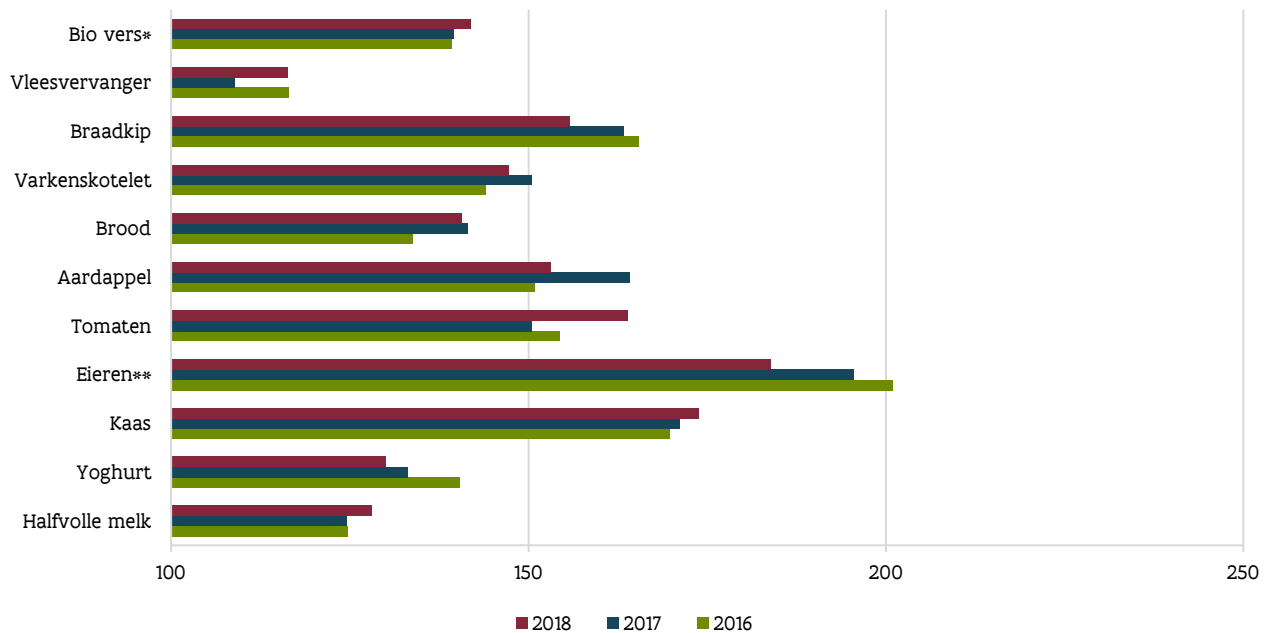
De prijs is een belangrijke rem op de aankoop van biovoeding. Biologische versproducten zijn gemiddeld iets meer dan een derde duurder dan gangbare producten.

Er zijn wel sterke verschillen per product. Het grootste verschil is er bij de eieren: een bio-eitje was in 2018 bijna dubbel zo duur als een standaard scharrelei. Toch heeft dit geen negatief effect op de verkoop, want het marktaandeel van bio-eieren blijft toenemen. Het kleinste prijsverschil vinden we bij vleesvervangers: hier was de biovariant slechts 16% duurder dan het gangbare product.

Ook de evolutie van het prijsverschil varieert van product tot product. In 2018 was het prijsverschil ten opzichte van het voorgaande jaar groter voor melk, kaas, tomaten en vleesvervangers. Het prijsverschil was kleiner voor onder meer yoghurt, braadkip en eieren. Voor brood bleef het prijsverschil tussen bio en gangbaar stabiel.

////////////////////////////////////

Figuur 15: prijsverschil biologische producten versus gangbaar in België (index: gangbaar = 100), 2016-2018

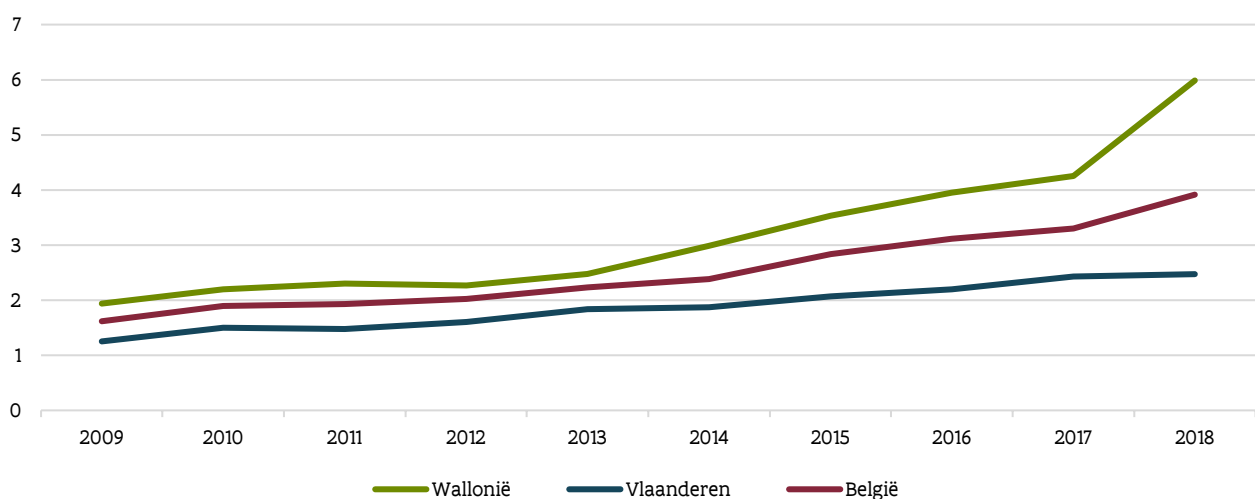


Bron: GfK Belgium voor VLAM
 (*) selectie verscategorieën VLAM | (**) vergelijking met standaard scharrelei

4.5 Marktaandeel bio vers stijgt, maar varieert sterk van product tot product

Het marktaandeel van de biologische versproducten in België groeit gestaag, maar blijft beperkt. In 2018 had bio een aandeel van 3,9% in de totale Belgische bestedingen aan verse voeding (t.o.v. 3,3% in 2017). In Vlaanderen bleef het marktaandeel van biologische verse voeding stabiel op 2,5%, waardoor de kloof met Wallonië (ruim 6% marktaandeel) groter werd.

Figuur 16: marktaandeel bio verse voeding per regio, in percent van totale besteding aan verse voeding, 2009-2018



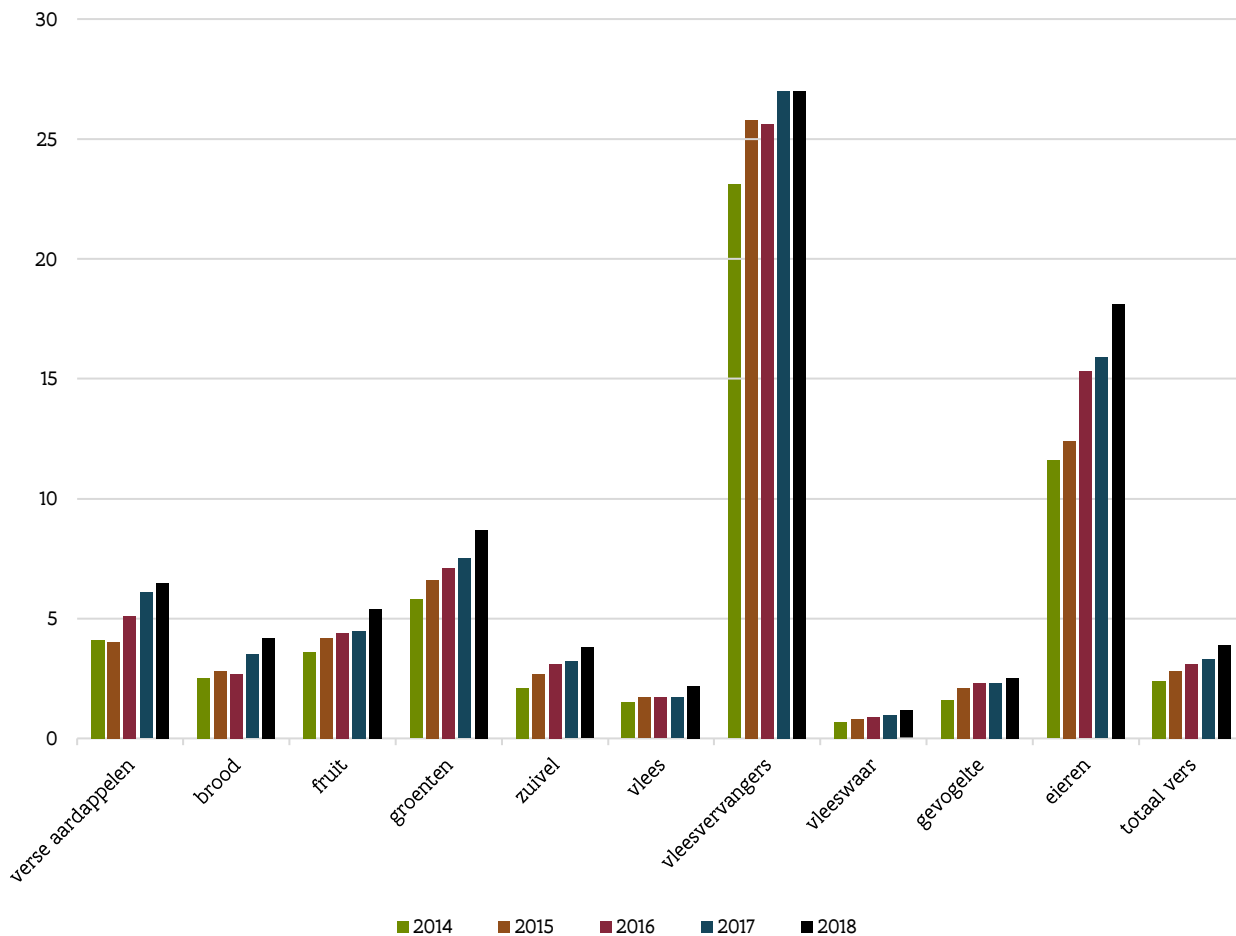
Bron: GfK Belgium voor VLAM



Nemen we de Belgische marktaandeelen van de biologische versproducten apart onder de loep, dan zien we dat deze ook sterk verschillen van product tot product.

De vleesvervangers hadden in 2018 met 27% het grootste marktaandeel. Een andere productcategorie met een hoog aandeel bio zijn de eieren: het marktaandeel bio-eieren bedroeg in 2018 18% en was hiermee de sterkste groeier. De AGF-categorie heeft ook een hoger bio-aandeel dan gemiddeld: bijna 9% voor groenten, ruim 5% voor fruit en 6,5% voor aardappelen. Brood en zuivel zitten met een bio-aandeel van elk ca. 4% rond het gemiddelde. Gevogelte en vlees presteren onder het gemiddelde. Vleeswaren bengelen achteraan met het laagste bio-aandeel van iets meer dan 1%.

Figuur 17: evolutie marktaandeelen bio vers per productcategorie in % van de bestedingen, België, 2014-2018



Bron: GfK Belgium voor VLAM



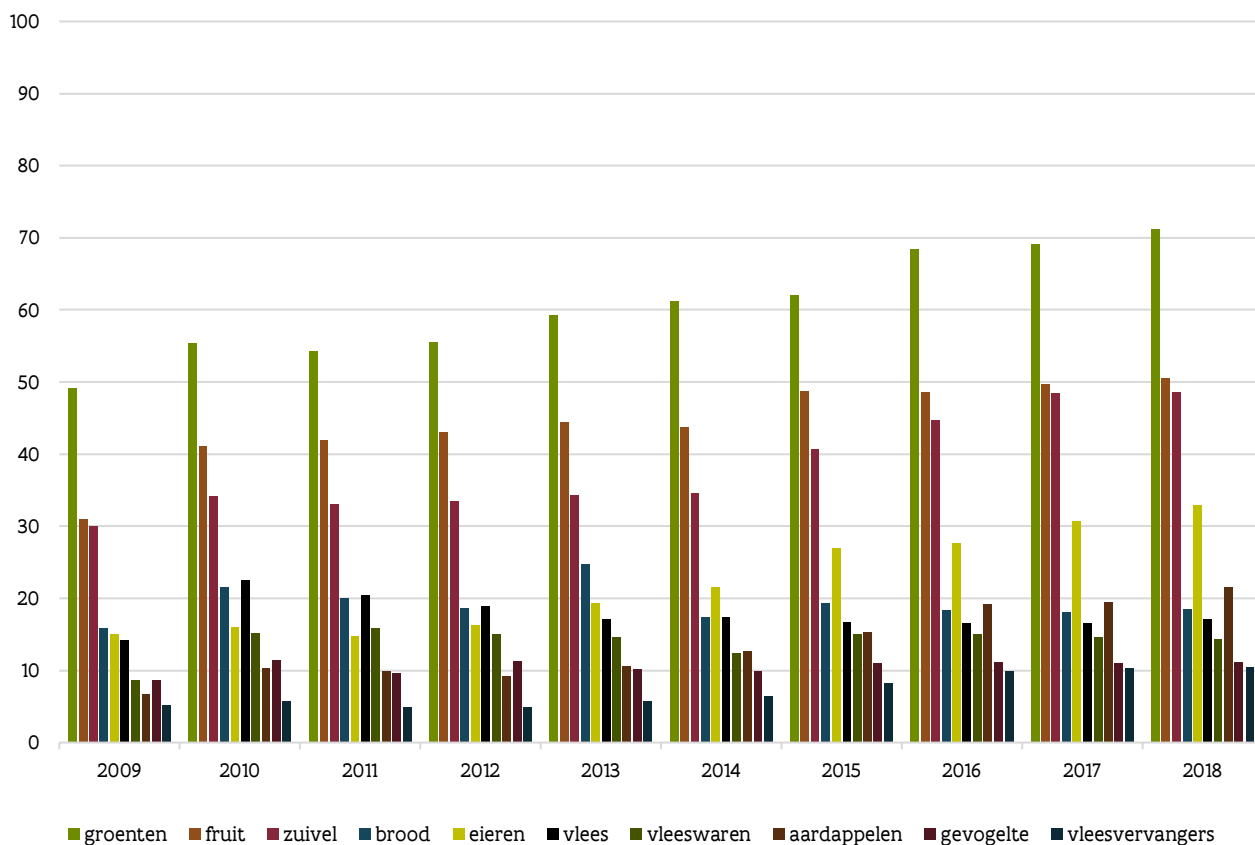
4.6 Aantal biokopers blijft op een hoog peil

Het aantal Belgische consumenten dat op jaarbasis minstens eenmaal een vers bioproduct koopt, blijft met 9 op de 10 kopers op een zeer hoog peil. De biobestedingen worden voor 60% gerealiseerd door de frequente biokopers die minstens wekelijks bio kopen. Deze groep maakt 11% uit van de totale biokopers. Het totale aantal biokopers was in 2018 stabiel tot licht stijgend voor alle verscategorieën.

Vergelijken we de diverse productgroepen, dan zien we grote verschillen in kopersaantallen. De kopers van biogroenten vertegenwoordigen veruit de grootste groep. 71% van de Belgische gezinnen koopt wel eens biogroenten. Op de tweede plaats komt fruit met 51 kopers op honderd, op de voet gevolgd door zuivel (49 kopers). Sinds 2005 is het kopersaantal voor fruit ruim verdubbeld. De kopers van bio-eieren nemen de vierde stek in met 33%. Deze groep zit bovendien in de lift. De sterkste groei noteren we bij bio-aardappelen: het aantal kopers verviervoudigde sinds 2005 van 5 naar 22 op honderd in 2018.

Onderaan de lijst staan de categorieën vlees en gevogelte die in de periode 2005 tot 2010 fors nieuwe biokopers wisten aan te trekken, maar het daarna minder goed deden en nu stabiliseren. Het rijtje wordt afgesloten door de vleesvervangers met 10 kopers op 100.

Figuur 18: percentage kopers van een aantal biologische verscategorieën, België, 2009-2018



Bron: GfK Belgium voor VLAM



4.7 Tweeverdieners en welgestelde gezinnen met kinderen zijn grootste groeiers

Wat is nu het profiel van de biokoper? In absolute cijfers zijn de welgestelde gezinnen met kinderen en de welgestelde gepensioneerden de belangrijkste groep van biokopers. Samen zijn zij verantwoordelijk voor de helft van de biobestedingen aan versproducten, terwijl zij slechts 39% van de bevolking uitmaken.

De welgestelde gezinnen met kinderen en de jonge alleenstaanden hebben het hoogste bio-aandeel (ca. 5%) in hun totale bestedingen aan verse voeding (excl. dranken). Gezinnen met kinderen met een beperkt inkomen hebben het laagste aandeel bio (1,6%) in hun totale bestedingen aan verse voeding (excl. dranken). Deze bevolkingsgroep heeft zijn bio-aandeel wel verdrievoudigd sinds 2008. De introductie en uitbouw van heel wat biologische producten in de hard discount liggen hiervoor aan de basis.

De gepensioneerden en de koppels met één kostwinner hebben een gemiddeld bio-aandeel. De alleenstaanden ouder dan 40 jaar die vroeger het hoogste bio-aandeel hadden, stagneren de laatste jaren. De grootste stijging qua bio-aandeel (periode 2008-2018) vinden we bij de welgestelde gezinnen met kinderen en bij de tweeverdieners zonder kinderen.

Tabel 12: marktaandeel bio vers in totale besteding aan verse voeding (excl. dranken), in percentage per kopersprofiel, België, 2014-2018

kopersprofiel	2014	2015	2016	2017	2018
jonge alleenstaande <40 jaar	1,8	4,0	5,7	4,4	4,9
tweeverdieners	1,7	2,0	2,7	2,8	4,4
huishoudens met kinderen, beperkt inkomen	0,9	1,1	1,1	1,4	1,6
welgestelde huishoudens met kinderen	2,6	3,5	3,6	4,1	5,0
+kostwinner (2 personen)	2,5	2,7	3,4	3,0	3,6
alleenstaande >40 jaar	4,2	4,2	4,3	4,4	4,2
gepensioneerden met beperkt inkomen	2,5	3,0	3,0	2,8	3,4
welgestelde gepensioneerden	2,6	2,6	3,0	3,4	3,9

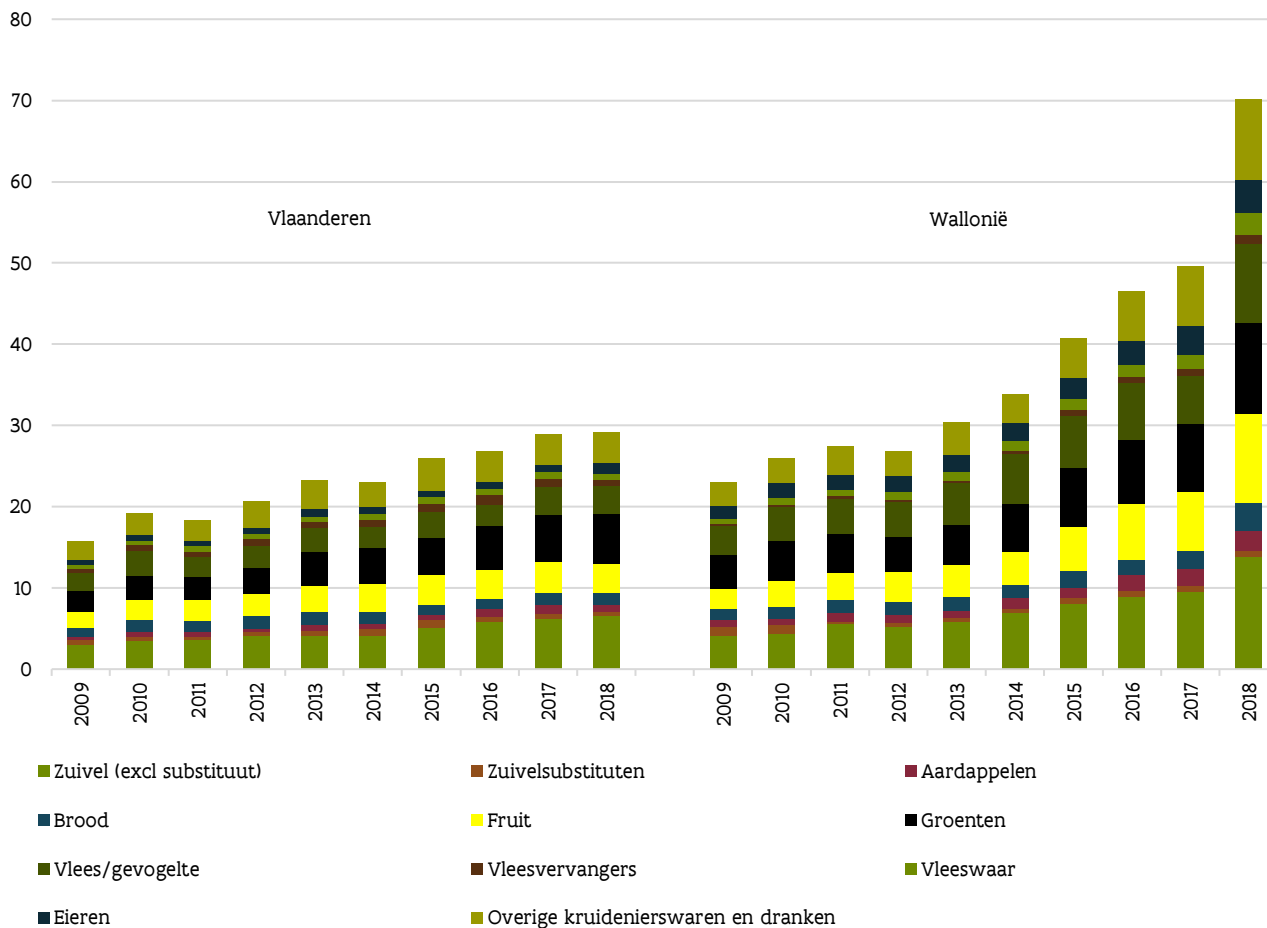
Bron: GfK Belgium voor VLAM

4.8 Biobestedingen per capita zitten in de lift

De Belgische biobesteding steeg in 2018 tot 46 euro per capita. Qua besteding per hoofd van de bevolking staan biozuivel en biogroenten op één en twee. De koploper is biozuivel met 9,54 euro per Belg, gevolgd door de biogroenten met 8,32 euro. Verder volgen fruit (6,69 euro) en vlees/gevogelte (5,69 euro). Daarna komen bio-eieren met 2,61 euro, biobrood en –banket met 2,27 euro, bio-aardappelen met 1,56 euro en biovleeswaren met 1,53 euro. De biovleesvervangers (0,99 euro) en biozuivelsubstituten (0,59 euro) sluiten de rij.

De Vlaamse biobestedingen per capita verlopen volgens een gelijkaardige trend als de Belgische bestedingen, maar op een lager niveau. De groei van de Vlaamse biobestedingen vlakt bovendien af in vergelijking met 2017.

Figuur 19: besteding biologische voeding en dranken per categorie en per regio, in euro per capita, 2009-2018



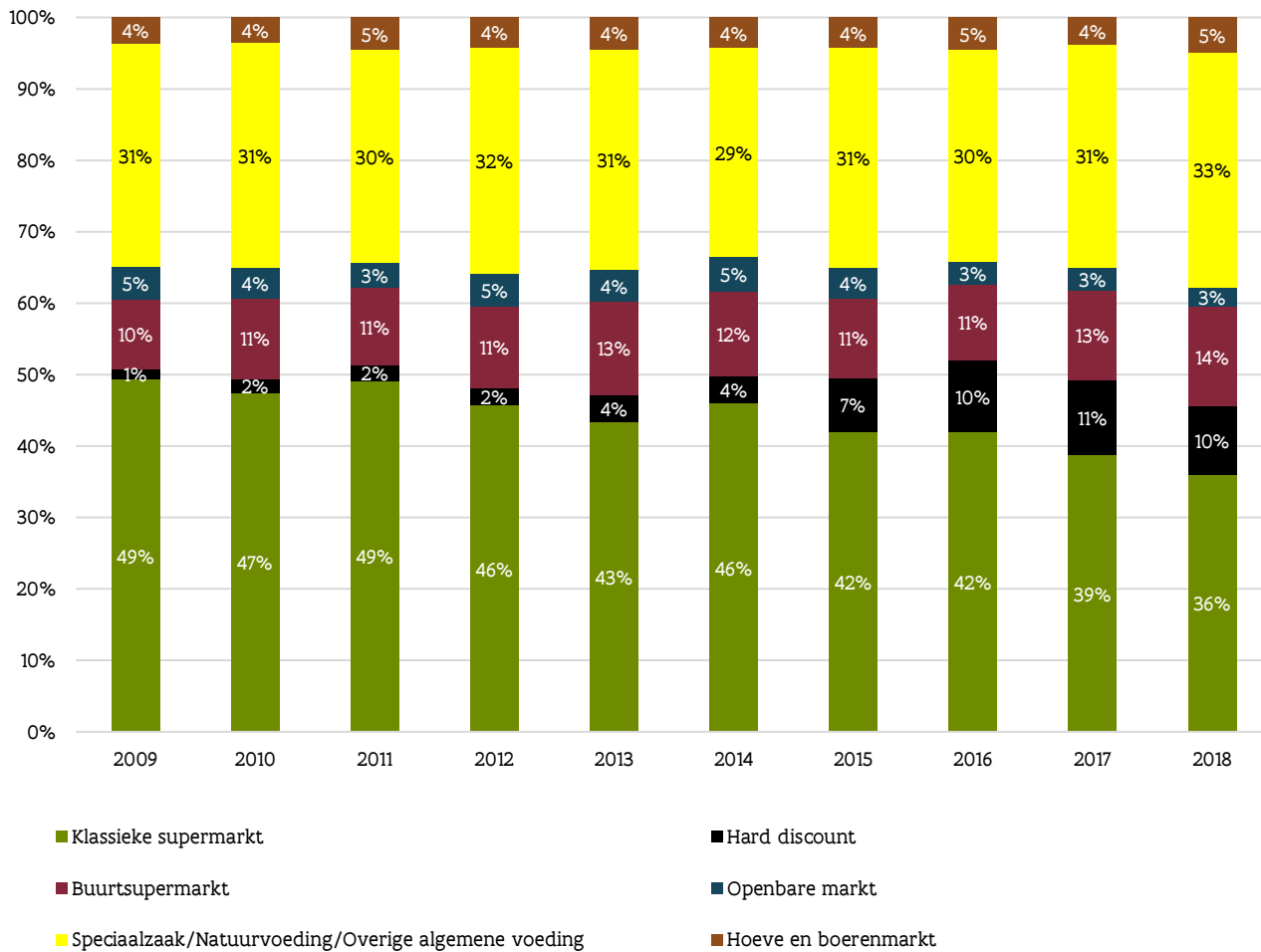
Bron: GfK Belgium voor VLAM

4.9 Klassieke supermarkt is belangrijkste biokanaal, maar verliest terrein

De klassieke supermarkt verloor terrein sinds 2008, maar blijft ook in 2018 het grootste biokanaal in België met een marktaandeel van 36 procent. Op de tweede plaats volgt het gespecialiseerde kanaal (speciaalzaak/natuurvoeding/superettes waaronder ook bv. Bioplanet) met een aandeel van zo'n 33%. De buurtsupermarkt is het derde belangrijkste kanaal voor biologische voeding met een marktaandeel van 14%. Met een marktaandeel van 10% blijft de hard discount een bescheiden speler op de biomarkt, maar het is wel het sterkst groeiende biokanaal op lange termijn. De rechtstreekse verkoop (via hoeve en boerenmarkt) schommelt rond de 5% marktaandeel.



Figuur 20: distributiekanaalen biologische voeding en dranken in België, aandelen op basis van besteding, 2009-2018



Bron: GfK Belgium voor VLAM

De hoevewinkel en de boerenmarkt zijn de kanalen met het hoogste percentage aan biologische producten in het assortiment. Een kwart van de producten hier is biologisch. In het assortiment van de hard discount vinden we relatief gezien het minste biologische producten terug (1,7%).



FIGUREN

Figuur 1: areaal biologisch en omschakeling, in ha (linkeras), aantal producenten en andere marktdeelnemers (rechteras), Vlaanderen, 2004-2018.....	8
Figuur 2: typologische indeling van de biologische bedrijven, Vlaanderen, 2018.....	10
Figuur 3: aandeel biologisch areaal en biobedrijven, Vlaanderen, 2018.....	10
Figuur 4: aandeel van de arealen (bio + omschakeling) volgens teeltgroep in het totale bio-areaal, Vlaanderen, 2018.....	12
Figuur 5: geografische spreiding biolandbouwers en andere marktdeelnemers, Vlaanderen, 2018.....	16
Figuur 6: hoofdactiviteiten (NACE) van Vlaamse marktdeelnemers, geclusterd, Vlaanderen, 2018.....	18
Figuur 7: top tien herkomstlanden bio-import naar nettogewicht, in percentage van totale nettogewicht, Vlaanderen, 2018.....	19
Figuur 8: belangrijkste productcategorieën bio-import naar nettogewicht, percentage, Vlaanderen, 2018.....	19
Figuur 9: verdeling van de overheidsuitgaven specifiek voor bio over de beleidsthema's, Vlaanderen, 2018.....	22
Figuur 10: bio-areaal onder controle, areaal met hectaresteen (linkeras, in hectare), uitbetaalde hectaresteen (rechteras, in euro) en het totale aantal biologische producenten, Vlaanderen, campagnejaren 1998-2017.....	23
Figuur 11: thematische verdeling van de middelen voor biorelevant onderzoek, Vlaanderen, 2018.....	26
Figuur 12: totale besteding aan biologische producten* door Belgische gezinnen, in miljoen euro, 2009-2018.....	27
Figuur 13: bestedingen aan verse biovoeding en -dranken (selectie VLAM) per gewest, in miljoen euro, 2009-2018.....	28
Figuur 14: gekocht assortiment versproducten gangbaar versus bio (op basis van besteding), België, 2018.....	29
Figuur 15: prijsverschil biologische producten versus gangbaar in België (index: gangbaar = 100), 2016-2018.....	30
Figuur 16: marktaandeel bio verse voeding per regio, in percent van totale besteding aan verse voeding, 2009-2018.....	30
Figuur 17: evolutie marktaandelen bio vers per productcategorie in % van de bestedingen, België, 2014-2018.....	31
Figuur 18: percentage kopers van een aantal biologische verscategorieën, België, 2009-2018.....	32
Figuur 19: besteding biologische voeding en dranken per categorie en per regio, in euro per capita, 2009-2018.....	34
Figuur 20: distributiekkanalen biologische voeding en dranken in België, aandelen op basis van besteding, 2009-2018.....	35

////////////////////////////////////

TABELLEN

Tabel 1: Vlaamse biolandbouwbedrijven onder controle, stopzettingen, nieuwe aanmeldingen en netto-evolutie, per provincie, 2018.....	9
Tabel 2: areaal in omschakeling en biologisch in Vlaanderen, per provincie, hectare, 2018.....	11
Tabel 3: areaal in omschakeling en biologisch in Vlaanderen, volgens teeltgroep, hectare, 2018	11
Tabel 4: bedrijven met dierlijke productie onder biocontrole, Vlaanderen, 2014-2018.....	13
Tabel 5: aantal dieren onder biocontrole, Vlaanderen, 2014-2018.....	14
Tabel 6: verleende eerstelijnsadviezen door Bio zoekt Boer en omschakeling na adviesverlening, 2014-2018	15
Tabel 7: Vlaamse marktdeelnemers (uitgezonderd producenten) onder biocontrole, per marktactiviteit, 2014-2018	17
Tabel 8: top-10 producten bio-import naar nettogewicht, ton en percentage, Vlaanderen, 2018.....	20
Tabel 9: raming overheidsuitgaven specifiek voor de biologische sector, x 1.000 euro, 2014-2018.....	22
Tabel 10: aantal bedrijven met steun (niet specifiek gericht op bio), totaal uitbetaalde steun en steun per bedrijf, opgesplitst naar totale landbouw en biosector, Vlaanderen, campagne 2017.....	24
Tabel 11: raming overheidsuitgaven voor onderzoek en kennisuitwisseling in de biologische sector, in euro, 2015-2018	25
Tabel 12: marktaandeel bio vers in totale besteding aan verse voeding (excl. dranken), in percentage per kopersprofiel, België, 2014-2018	33

//

BRONNEN

Departement Landbouw en Visserij, 8 maart 2018, Strategisch plan biologische landbouw 2018-2022: Samen naar meer en betere biologische landbouw

EU Agricultural Market Brief No 14: Organic imports in the EU,
https://ec.europa.eu/info/sites/info/files/food-farming-fisheries/farming/documents/market-brief-organic-imports-mar2019_en.pdf

VILT, 28 juni 2018, Landwijzer viert 150 nieuwe bioboeren

Vlaamse BioKennisNetwerk, september 2018, Biologische Landbouw en Voeding Vlaanderen: Onderzoeksstrategie 2018-2022

//

BIJLAGE 1: OPPERVLAKTEN PER TEELT

TEELTEN 2018	IN OMSCHAKELING (aantal ha)	BIOLOGISCH (aantal ha)	TOTAAL (aantal ha)
Aardappelen, groenten en kruiden	129,81	845,75	975,57
aardappelen	14,19	130,17	144,36
andere groenten	61,88	274,54	336,42
andere kolen	-	21,76	21,76
andijvie	-	0,65	0,65
asperge	0,55	6,37	6,92
aubergine	-	0,37	0,37
bloemkool	0,05	21,49	21,54
boerenkool	-	0,49	0,49
broccoli	-	8,32	8,32
champignons	0,01	2,24	2,25
Chinese kool	-	5,55	5,55
courgette	0,09	17,03	17,12
groene selder	0,02	6,75	6,77
groenten onder glas of vaste bescherming	0,16	6,30	6,46
knolselder	0,43	13,57	14,00
knolvenkel	-	6,92	6,92
komkommer	-	0,66	0,66
koolrabi	-	1,75	1,75
kruiden (basilicum, bieslook, peterselie e.a.), geneeskrachtige kruiden	26,65	29,55	56,20
paprika	0,03	2,37	2,40
pastinaak	-	6,31	6,31
peulvruchten (erwten, tuin- en veldbonen, snijbonen e.a.)	0,02	48,32	48,34
pompoen	2,15	64,96	67,11
prei	19,17	45,20	64,37
raap	-	3,61	3,61
rabarber	0,19	3,36	3,55
radijs	-	0,52	0,52
rode biet	-	6,33	6,33
rode kool	-	9,23	9,23
savooikool	-	5,96	5,96
sjalot	-	2,08	2,08
slasoorten	1,22	6,94	8,16
spinazie	2,49	16,68	19,17
spruitkool	-	5,34	5,34
tomaat	0,05	3,93	3,98
uien	0,15	8,74	8,89
witloof (incl. witloofwortel)	-	17,71	17,71
witte kool	0,23	2,90	3,13
wortel	0,09	30,78	30,87
Akkerbouw (excl. aardappels)	395,17	826,69	1221,86
andere eiwithoudende gewassen	25,98	12,03	38,01
andere granen (bv. mengkoren)	5,49	57,56	63,05
andere oliehoudende zaden	-	1,23	1,23
andere voeder gewassen	1,70	16,53	18,23
boekweit	-	2,77	2,77
brouwgerst	-	7,95	7,95
cichorei	-	3,33	3,33
erwten (droog geoogst)	-	20,99	20,99
faunamengsel	0,56	0,19	0,75

////////////////////////////////////

TEELTEN 2018	IN OMSCHAKELING (aantal ha)	BIOLOGISCH (aantal ha)	TOTAAL (aantal ha)
gerst (winter, zomer)	51,59	126,04	177,63
giert	-	1,23	1,23
haver (winter, zomer)	7,90	43,77	51,67
hennep (andere dan vezelhennep)	6,4	-	6,4
hop	-	13,90	13,90
mais (korrel, silo)	98,81	195,08	293,89
miscanthus	2,77	7,34	10,11
plantgoed van niet-vlinderbloemige groenten	-	0,11	0,11
quinoa	-	1,95	1,95
rogge	8,66	9,37	18,03
sojabonen	-	2,87	2,87
sorghum	-	2,68	2,68
spelt	10,80	48,61	59,41
suikerbiet	-	0,06	0,06
tarwe (winter, zomer)	71,79	65,73	137,52
triticale	85,91	100,38	186,29
tuin- en veldbonen (droog geoogst)	9,92	57,01	66,93
vezelhennep	6,43	-	6,43
voederbiet	0,46	25,83	26,29
zonnebloempitten	-	2,15	2,15
Voedergewassen/groenbedekkers	409,44	1602,23	2011,67
andere bedekking (bloemenmengsel, snijrogge e.a.)	8,38	11,90	20,28
luzerne (eenjarig, meerjarig)	17,89	12,32	30,21
klaver (eenjarig, meerjarig, grasklaver, rode klaver)	361,45	1550,70	1912,15
(mengsel van) niet-vlinderbloemige groenbedekker (phacelia, tagetes e.a.)	3,77	7,56	11,33
(mengsel van) vlinderbloemige groenbedekker (lupinen, grasluzerne e.a.)	17,95	19,75	37,70
Fruitteelt	197,15	424,35	621,50
aardbei	1,23	8,41	9,64
appel	60,14	170,70	230,84
andere eenjarige fruitteelten	0,14	4,29	4,43
andere meerjarige fruitteelten	44,58	100,64	145,22
druiven	-	0,82	0,82
kers (zuur, zoet)	6,48	10,67	17,15
kleinfruit (frambozen, rode bessen, stekelbessen, braambessen e.a.)	3,85	62,47	66,32
noten	12,24	7,09	19,33
peer	66,75	55,78	122,53
perzik	0,14	0,06	0,20
pruim	1,20	2,71	3,91
wijnstokken	0,40	0,71	1,11
Sierteelt (bloemisterij/boomkwekerij)	8,09	7,97	16,06
niet-eetbare tuingewassen	0,78	5,81	6,59
sierteelten (bloemen, bloembollen en -knollen, boomkweek e.a.)	7,31	2,16	9,47
Grasland, weiden en bossen	528,95	2523,81	3052,76
bebossing	4,02	25,64	29,66
begraasde niet-landbouwgrond	1,31	18,97	20,28
gebieden in natuurbeheer	-	252,94	252,94
grasland (niet gespecificeerd)	386,62	1919,74	2306,36
permanent grasland	100,61	215,66	316,27
tijdelijk grasland	21,62	46,87	68,49
weiland met bomen (>50 bomen per ha)	14,77	43,99	58,76
Braakliggend land	8,63	4,70	13,33
TOTAAL	1677,24	6235,51	7912,75

////////////////////////////////////